

***Публичный доклад
за 2013-2014 учебный год
МБДОУ Волоконовского
детского сада
комбинированного вида №1
«Березка»
Волоконовского района
Белгородской области***

Волоконовка 2014г.

Разделы:

- 1. Общая характеристика ДОУ и структура управления.**
- 2. Характеристика контингента воспитанников:**
 - *Особенности состава воспитанников и их распределение по группам;*
 - *Особенности комплектования групп детьми в МБДОУ*
 - *Социальный портрет семей воспитанников;*
 - *Организация работы с родителями (законными представителями)*
- 3. Кадровое обеспечение образовательного процесса:**
 - *Образование;*
 - *Аттестация;*
 - *В детском саду работают.*
- 4. Условия обучения и воспитания.**
 - *Медико-социальные условия*
- 5. Обеспечение безопасности.**
- 6. Организация питания.**
- 7. Забота о здоровье воспитанников**
- 8. Социальное партнерство МБДОУ**
- 9. Мониторинг. Анализ проведенной коррекционной (логопедической) работы за 2013-2014учебный год.**
- 10. Задачи в новом 2014-2015учебном году.**

Информационная справка

Муниципальное бюджетное дошкольное образовательное учреждение Волоконовский детский сад комбинированного вида №1 «Березка» Волоконовского района Белгородской области является муниципальным учреждением комбинированного вида II категории.

Место нахождения МБДОУ (юридическое и фактическое): 309650, Белгородская область, Волоконовский район, поселок Волоконовка,

ул. 60 лет Октября, 39.

телефон: 8-47 (235) 5-16-19

МБДОУ функционирует по 5-дневной рабочей неделе с 7.30 до 18.00, выходные дни – суббота и воскресенье.

Учредитель: муниципальный район «Волоконовский район» Белгородской области. Функции и полномочия Учредителя осуществляет администрация муниципального района «Волоконовский район» Белгородской области в лице управления образования администрации муниципального района «Волоконовский район» Белгородской области.

Сайт: <http://beryoska.ucoz.ru/>

1. Общая характеристика .

Муниципальное бюджетное дошкольное образовательное учреждение Волоконовский детский сад комбинированного вида № 1 «Березка» открыт в 1933 году, с 1969 года функционирует в новом типовом здании. Здание ДОУ 2-х этажное, кирпичное. Детский сад имеет все виды благоустройства: водопровод, канализацию, центральное водяное отопление, вентиляцию. Все оборудование находится в удовлетворительном состоянии.

Медицинский кабинет оборудован для осмотра детей – ростомером, весами, инструментальным столиком. В кабинете имеется кварцевая лампа, достаточное количество медикаментов для оказания первой неотложной помощи.

Тепловой, воздушный, световой и питьевой режимы в ДОУ соответствуют требованиям СанПиН.

Пищеблок оборудован 2 залами для приготовления пищи.

1 зал предназначен для работы с сырой продукцией. Он оборудован ванной для сырой продукции; разделочные столы для кур и сырой продукции,

2 зал предназначен для работы с вареными продуктами. Он оборудован 2-мя промышленными 4-х и 6 конффорчными плитами , 2 разделочных стола.

Имеются два холодильника для хранения суточных проб и для хранения молочных продуктов.

Все оборудование находится в рабочем состоянии. В пищеблоке имеется достаточное количество инвентаря для приготовления пищи. Санитарно -гигиенический режим пищеблока строго соблюдается. Продукты хранятся в кладовой, где имеется достаточное количество стеллажей. Для взвешивания продуктов имеются весы. Для хранения сырых продуктов (мяса, рыбы и др.) используется холодильная камера.

Содержание пищеблока соответствует санитарным правилам общественного питания.

Прачечная имеет 2 зала: машинный, гладильный.

Прачечная оборудована 2-мя стиральными машинами – автомат "Zanussi" и «EVGO», 1-им водонагревателем "Аристон", утюгом "Samsung". Прачечная отвечает санитарно – гигиеническим требованиям.

Методический кабинет располагает методической литературой по разным разделам дошкольной педагогики и психологии, пополняется поступлениями новой литературы в рамках программы дошкольного образования «От рождения до школы», Е.Н.Вераксы, Т.С. Комаровой, М.А.Васильевой и других парциальных программ, методик и технологий; имеются журналы «Дошкольное воспитание», «Справочник руководителя». "Справочник старшего воспитателя", "Музыкальный руководитель", "Воспитатель ДООУ", "Ребенок в детском саду", "Музыкальная палитра" и др. Вся литература размещена по разделам. В методическом кабинете хранятся наглядные материалы, дидактические пособия, картины, используемые в непосредственно образовательной деятельности во всех возрастных группах. Особое место занимают материалы, отражающие лучший педагогический опыт специалистов ДООУ.

Музыкальный зал совмещен с физкультурным залом. В музыкальном зале проводится непосредственно образовательная деятельность со всеми детьми, индивидуальные занятия, праздники, развлечения, семейные праздники, кружковая работа по музыкально – театрализованной деятельности. Для организации педагогического процесса зал оборудован фортепиано, детскими музыкальными инструментами, магнитофоном, музыкальным центром и компакт-дисками, аудио- кассетами.

Спортивный зал оборудован для проведения спортивной непосредственно образовательной деятельности, развлечений, досугов, и мероприятий

гимнастической стенкой, спортивным и нестандартным физкультурным оборудованием.

МБДОУ работает в режиме 10,5 - часового пребывания детей 5 дней в неделю: с 7.30-18.00 часов.

Расположено во дворе жилого массива, вдали от промышленных предприятий.

Вблизи детского сада расположены: жилые дома, управление образования, водоканал, пенсионный фонд, аптека, магазин, коммунальное хозяйство.

Муниципальное бюджетное дошкольное образовательное учреждение Волоконовский детский сад комбинированного вида №1 «Березка» функционирует на основе Устава ДОУ.

Имеет лицензию: № 5744 от 04 апреля 2013г, серия 31Л01 № 0000286. В соответствии с лицензией имеет право на осуществление образовательной деятельности по программам:

- дошкольное образование
- коррекция речевого развития .

Территория детского сада благоустроена, озеленена; имеет в своем составе зону застройки, зону игровой территории с групповыми площадками индивидуально для каждой группы, физкультурной площадкой, хозяйственную зону. Участок по всему периметру имеет ограждение из металлических решёток, шифера.

Игровые площадки оборудованы песочницами, павильонами, сюжетным игровым оборудованием.

На территории МДОУ разбиты цветники, высажены зелёные насаждения (кустарники, деревья). Имеется спортивная площадка, на которой расположены турники, гимнастические лестницы, дуги для подлезания, прыжковая яма, полоса препятствий, тропа здоровья; - всё оборудование укреплено и безопасно.

Структура управления ДОУ

Управление строится на принципах единоначалия и самоуправления. Непосредственное руководство ДОУ осуществляет заведующая Ифанова Татьяна Алексеевна.

Формами самоуправления Учреждения, обеспечивающим государственно-общественный характер управления, являются:

- педагогический совет;
- общее собрание членов трудового коллектива;
- родительский комитет.

Разграничение полномочий между данными органами закреплено Уставом и локальными актами ДООУ.

2.Характеристика контингента воспитанников

В настоящее время в детском саду воспитывается 154 ребенка. Функционируют 7 групп. Шесть групп общеобразовательной направленности: 1 первая младшая группа (с 2 до3лет), 1 вторая младшая (с 3 до 4-х лет), 1 средняя группа (с 4 до 5 лет), 2 старшие группы (с 5 до 6 лет), группа кратковременного пребывания детей- (с 4 до 7 лет), 1 группа коррекционная (компенсирующей направленности) (с 5 до 7 лет).

Средняя наполняемость групп - 25 детей. Коррекционная-14 детей.

Особенности комплектования групп детьми в МБДОУ

Зачисление воспитанников в группы общеразвивающей направленности происходит по заявлению родителей (законных представителей).

Для приема воспитанника в Учреждение его родители (законные представители) обязаны представить следующие документы:

- а) заявление одного из родителей (законных представителей) о приеме воспитанника в Учреждение;
- б) медицинское заключение о состоянии здоровья воспитанника;
- в) копию документа, удостоверяющего личность одного из родителей (законных представителей).

По результатам психолого – медико – педагогической комиссии из групп общеразвивающей направленности детей, нуждающихся в коррекционном обучении, по заявлению родителей (законных представителей) переводят в группу для детей с ОНР (общим недоразвитием речи).

Социальный портрет семей воспитанников

Образование

- высшее – 35%
- неполное высшее – 10%
- средне специальное – 36%
- среднее – 18%
- без образования – 0%

Социальное положение

- рабочие – 44%
- служащие – 45%
- домохозяйки – 6%
- предприниматели – 4%
- безработные – 1%

Сведения о семьях

- полная семья – 84%
- неполная семья – 16%

Семьи имеющие

- 1 ребенка – 61%
- 2 ребенка – 35%
- 3 и более - 4%

3.Кадровое обеспечение образовательного процесса

Качество образования напрямую зависит от процесса управления и от условий, в которых осуществляется образовательная деятельность. Особое значение имеет кадровый состав, его квалификация и профессионализм.

Кадровый состав МБДОУ №1 составляет 31 человек, из них:

Администрация – 3 человека

- Заведующий – 1;
- Старший воспитатель -0,5;
- Завхоз-1.

Педагогический персонал -14 человек:

- Воспитатели – 11 человек;
- Учитель логопед-1;
- Музыкальный руководитель-1;
- Педагог -психолог-1

Младший обслуживающий персонал- 14 человек.

Медицинский персонал-1 человек.

Образование

- высшее – 10 педагогов
- среднее специальное – 5 педагогов

Аттестация

- высшая квалификационная категория – 2 чел.-13 %
- первая квалификационная категория – 5 чел.-33 %
- вторая квалификационная категория -4 чел.-26,6 %
- соответствие занимаемой должности -2чел. -13 %
- не аттестованы – 2 чел.-13%

Администрация МБДОУ считает важным направлением в своей деятельности постоянное повышение и совершенствование педагогического мастерства. Для этого все педагоги проходят курсовую переподготовку. В 2013-2014 учебном году прошли обучение на курсах повышения квалификации при БелРИПКППС 11 педагогов. В прошедшем учебном году аттестовано на квалификационные категории 5 педагогических работников.

Педагогический коллектив ДОУ идет в ногу со временем. Квалификация педагогических кадров, их образовательный уровень позволяют утверждать, что педагогический коллектив имеет высокий потенциал для реализации психолого-педагогической концепции развития дошкольного учреждения.

Историческая справка «Достижения педагогов»

Заметно повысилась активность педагогов в смотрах-конкурсах, проводимых как на уровне МДОУ, так и на муниципальном и региональном уровнях:

1 педагог (Горлова Л.А.), подготовивший победителя районного конкурса «Исследовательских работ»;

1 педагог (Блохина И.В.) – участник областного конкурса «Воспитатель года»;

В МБДОУ организуются семинары, семинары-практикумы, консультации, открытые мероприятия, взаимопосещение занятий. Ведется работа по наставничеству. Все это позволяет повышать качество воспитания и образования дошкольников.

Анализ кадрового обеспечения позволяет сделать вывод о стабильности состава педагогического коллектива, наличии тенденции к повышению профессиональной компетентности, мобильности к реализации поставленных задач в инновационном режиме развития, совершенствованию содержания, методов воспитания и обучения детей.

4.Условия обучения и воспитания.

Процесс воспитания, обучения и развития детей строится в соответствии со стандартами дошкольного воспитания. В ДОУ реализуются комплексные и парциальные программы. Для воспитания и обучения детей от 2 до 7 лет в детском саду работа ведется по основной общеобразовательной программе дошкольного образования «От рождения до школы», Е.Н.Вераксы, Т.С. Комаровой, М.А.Васильевой. В том числе программе художественно-эстетического направления - «Ладушки» И.М. Каплуновой, И.А. Новоскольцевой, социально-личностного

направления –программе эмоционально-личностного развития детей «Азбука общения» Л.М.Шипицыной ,программе экологического образования - «Юный эколог» С.Н. Николаевой, *коррекционно-развивающая программа* «Программа обучения и воспитания детей с фонетико-фонематическим недоразвитием» под редакцией Т.Б.Филичевой, Г.В.Чиркиной (старшая коррекционная группа).

Главная задача - личностное развитие каждого воспитанника на максимально-высоком уровне в соответствии с его индивидуальными особенностями. Отличительная черта воспитательного процесса в ДОУ - развивающий характер, который проявляется в создании условий для того, чтобы дети могли полностью реализовать себя, свои индивидуальные особенности, интересы, склонности. Работа строится с учетом «зоны ближайшего развития ребенка», с учетом типа ведущей деятельности на каждом возрастном этапе.

Нормы к учебной нагрузке детей выдержаны в соответствии с требованиями нормативных документов. НОД познавательного и продуктивно-художественного циклов организуется в подгрупповых формах.

Имеются:

- Кабинет заведующего
- Методический кабинет
- Кабинет учителя-логопеда
- Кабинет педагога-психолога
- Музыкальный совмещенный со спортивным залом
- Медицинский блок (кабинет для приема, изолятор на 1 место, туалет)
- Пищеблок
- Прачечная
- Хозяйственный блок
- Групповые помещения с учетом возрастных особенностей детей (приемная, игровая-спальная, буфетная, туалетная)
- Помещения, обеспечивающие быт.

Финансово-хозяйственная деятельность.

В 2012-2014 учебном году для улучшения материально-технической базы ДОУ выполнены следующие мероприятия:

1. Проведено благоустройство 6-ти прогулочных площадок;
2. Установлено новое уличное игровое оборудование:
- домик-избушка для игры-1 шт.
3. Приобретена электромясорубка на пищеблок;
4. Закуплено детское постельное белье на сумму 7500руб.

5. Разработана физкультурная площадка для детей.

Медико-социальные условия

Работа по совершенствованию развивающей среды в ДООУ проводится в соответствии с возрастной категорией детей и реализуемой программой. Организация образовательной среды осуществлена педагогами рационально, логично, доступно и удобно для детей. Расположение мебели, игрового и другого оборудования отвечает требованиям техники безопасности, санитарно-гигиеническим нормам, физиологии детей, принципам функционального комфорта, позволяет детям свободно перемещаться.

Во всех группах оборудованы центры: художественно-продуктивный, литературно-познавательный, театрализованной деятельности, двигательной активности, экспериментально-исследовательской деятельности, центр песка и воды, центр грамотности. В специализированной группе созданы центры коррекции речи и психических процессов. Содержание центров определяется реализуемой программой и варьируется в зависимости от возраста и особенностей развития детей.

В целях художественно-эстетического развития в ДООУ имеется специально эстетически оформленное помещение музыкального зала, оснащенное в достаточном количестве дидактическим материалом, методической литературой и средствами ТСО. В группах сосредоточены разнообразные дидактические игры – лото, домино, мозаики, разрезные картинки, игры по ориентации в пространстве и времени и пр.; игры для интеллектуального развития – лото, шашки, шахматы, и др.

Во всех группах подобран достаточно разнообразный наглядный и иллюстративный материал, тематические альбомы, художественная и познавательная литература для обогащения представлений у детей об окружающем мире.

В свободном доступе для детей расположены необходимые материалы для продуктивно-художественной деятельности, а также музыкальной и театрализованной деятельности.

Вывод: состояние материально-технической базы соответствует педагогическим требованиям, современному уровню образования. Недостаточное обеспечение игровой среды групп развивающими материалами и игрушками. В перспективе ДООУ будет пополняться развивающими современными играми и игрушками.

5.Обеспечение безопасности

В МБДОУ№1 созданы хорошие условия для обеспечения безопасности жизнедеятельности детей и сотрудников:

- функционирует автоматическая пожарная сигнализация (АПС);
- имеется кнопка тревожной сигнализации (КТС);
- имеется необходимое количество огнетушителей ;
- в здании размещены планы эвакуации, инструкции и указательные знаки, определяющие действия персонала по обеспечению безопасной эвакуации детей;
- осуществляется дежурство сторожем в ночное время суток;
- назначены ответственные лица за противопожарную безопасность, по охране труда и технике безопасности и уполномоченное лицо по ГО и ЧС;
- на территории ДООУ ведется видеонаблюдение.

Выводы: организуются и осуществляются необходимые мероприятия по обеспечению безопасности. Исполняются предписания контролирующих органов.

6.Организация питания

В детском саду осуществляется сбалансированное четырехразовое питание в соответствии с возрастными и физиологическими потребностями детей, в соответствии с десятидневным меню, утверждённым заведующим и согласованным с Роспотребнадзором.

При составлении ежедневного меню соблюдается сбалансированность питания по белкам, жирам и углеводам. В меню представлены разнообразные блюда. В ежедневный рацион питания включены овощи и фрукты.

Стоимость питания (в расчете на 1 воспитанника в день) в 2013г составила в среднем 65 рублей.

При поступлении в детский сад у детей любимыми блюдами являются: картофельное пюре, котлета, пирожки. С целью облегчения адаптации ребёнка в детском саду, при поступлении, знакомим родителей с особенностями организации питания детей в детском саду и даём рекомендации по использованию меню в питании ребенка дома. Уже в скором времени дети приучаются употреблять в пищу приготавливаемые в саду блюда: щи, борщ, запеканки, плов, кисель, какао.

7.Забота о здоровье воспитанников

Важной задачей в работе ДОУ является сохранение и укрепление здоровья дошкольников. Ее реализацию обеспечивают воспитатели (9 человек), старшая медсестра, педагог-психолог, учитель-логопед, музыкальный руководитель. Система физкультурно-оздоровительной работы складывается из организации двигательного режима дошкольников в различных формах, закаливающих мероприятий, коррекционной работы, работы по формированию навыков здорового образа жизни. Результативность работы сложившейся системы характеризуется цифровыми статистическими показателями , которые говорят о том, что в результате реализации системы физкультурно-оздоровительных мероприятий в ДОУ прослеживается положительная динамика

Сравнительная таблица групп здоровья детей (количество детей)

Годы	Группы здоровья детей			
	Первая (I)	Вторая (II)	Третья (III)	Четвёртая (IV)

2011-2012 уч.г.	107	23	-	-
2012-2013 уч.г.	120	13	-	-
2013-2014 уч.г.	92	45	4	

Анализ заболеваемости и посещаемости детьми дошкольного учреждения

№	Показатели	2011-2012			2012-2013			2013-2014		
		Всего	Ранний возраст	Дошк. возр.	Всего	Ранний возраст	Дошк. возр.	Всего	Ранний возраст	Дошк. возр.
1	Среднесписочный состав	133	23	110	131	22	109	154	24	130
2	Число пропусков детодней по болезни	580	130	450	610	150	460	1079	270	809
3	Число пропусков на одного ребенка	4,1	4,1	4,1	4,6	6	4,2	8	4,8	3,2
4	Средняя продолжительность одного заболевания	9	6	5	9	6	5	11	7	5
5	Количество случаев заболевания	97	39	58	105	26	79	100	37	63
7	Количество часто болеющих детей	18	12	3	23	6	17	19	13	6
	Индекс здоровья Н 15-40%	27,1			19			22,8		
		Число детей , ни разу не болевших в году : списочный состав X 100								

В течение года в МБДОУ проводилась физкультурно - оздоровительная работа с детьми:

Физкультурные занятия:

в зале босиком в спортивной форме;

на улице в облегченной одежде

- Музыкально-ритмические занятия;
 - Утренняя гимнастика;
 - Гимнастика после дневного сна;
 - Физкультурные минутки;
 - Пальчиковая гимнастика;
 - Оздоровительный бег;
 - Подвижные игры
- Витаминотерапия
 - Луково-чесночные закуски *в осеннее - зимний период*
 - Оксолиновая мазь
 - Чай с лимоном
 - Утренний прием на свежем воздухе *ежедневно*
 - Проветривание
 - Дыхательная гимнастика
 - Обширное умывание
 - Полоскание рта и горла прохладной водой
 - Занятия педагога-психолога с детьми
 - Занятия с детьми в коррекционной группе
 - Дни здоровья
 - Спортивные развлечения, праздники досуги

Однако заболеваемость на сегодняшний день остается высокой. Много случаев – дети болеют, находятся дома, а приносят справки, как освобождение.

Вывод: эффективнее проводить работу по снижению заболеваемости.

8. Социальное партнерство ДОУ

На основании договорных отношений в ДОУ сформировано образовательное пространство, представленное и направленное на осуществление комплексного подхода в реализации воспитательно-образовательного процесса.

Модель взаимодействия ДОУ с социумом

**МБДОУ Волоконовский детский сад комбинированного вида №1 «Березка»
сотрудничает:**

МБОУ Волоконовская СОШ №1

Цель: реализация единой линии развития ребенка на этапах дошкольного и начального школьного детства, придав педагогическому процессу целостный последовательный и

перспективный характер. Проведение совместных мероприятий «Дня выпускника», «Дня воспитателя».

МОУДОД «Волоконовская детская школа искусств им. М.И.Дейнеко»

Цель: приобщение к музыкальной культуре на основе знакомства с композиторами народной и современной музыки через комплекс совместных мероприятий. Концерты воспитанников музыкальной школы в ДОУ. Беседы с педагогами музыкальной школы о различных музыкальных инструментах.

Волоконовский районный дом культуры

Цель: комплексная реализация педагогических технологий в вопросах реализации досуговой, театрализованной и музыкальной деятельности

МУК «Волоконовская районная киноvideосеть»

Цель: расширение общего кругозора детей посредством просмотра детских и мультипликационных фильмов.

МУК «ЦБС Волоконовского района»

Цель: Организация выставок детской и методической литературы, организация встреч с работниками библиотеки для бесед с детьми по прочитанным книгам, проведение «Книжной недели» в каникулярный период, тематические вечера для педагогов

МУЗ Волоконовская ЦРБ

Цель: Углубленный осмотр детей врачами-специалистами. Взаимодействие с врачами по организации оздоровительной работы в ДОУ. Отслеживание динамики перехода из одной группы здоровья в другую. Обеспечение детского сада педиатром.

Валуйская территориальная ПМПК

Цель: совместное оказание медико-социальной и психолого-педагогической помощи детям с ограниченными возможностями здоровья, речевое обследование детей, разработка коррекционных программ и образовательных маршрутов в рамках работы ПМПК.

Особое место в структуре взаимодействия с социальными партнерами отводилось сотрудничеству с Волоконовской СОШ №1, т.к. более 80 % выпускников ДОУ поступают в именно эту школу. Взаимодействие осуществляется по договору и на основе плана совместной работы детского сада и школы по вопросам преемственности. В начале и в конце учебного года в старших группах проведены родительские собрания на тему: «Подготовка детей к школе вместе с учителями начальных классов». Таким образом, предшкольная подготовка корректируется не только воспитателями, но и учителями начальных классов.

Плодотворной была работа с детской библиотекой, с центром детского творчества «Ассоль», Благочинием, районным домом культуры, школой искусств, спортивной школой через различные форы сотрудничества: экскурсии, открытые мероприятия, театрализованные представления, тематические занятия, конкурсы.

Для создания у ребенка целостного представления об окружающем мире, развития познавательной мотивации, освоения им общечеловеческих ценностей, формирования базиса личностной культуры мы установили тесные связи с **центральной детской библиотекой**. Данные учреждения в своем пространстве совмещают различные временные связи, нравственные, художественные и эстетические ценности. Тесное взаимодействие музейных работников, работников библиотеки и воспитателей дошкольного учреждения позволяет добиться эффективного педагогического результата.

Задачи художественно-эстетического воспитания дошкольников успешно решаются в процессе приобщения детей к театральной и музыкальной культуре, развития представлений о различных жанрах искусства. **Дом культуры и музыкальная школа** - это особый мир, где ребенок познает сущность добра и зла, но и приобщается к большому искусству. Артисты театра, педагоги и учащиеся музыкальной школы проводят огромную творческую работу со своими маленькими зрителями, привлекая их к участию в различных театрализованных представлениях, концертах, создавая для них настоящий праздник.

Тесная связь с **детской спортивной школой** способствует не только развитию и популяризации спорта, но и повышению уровня физического развития воспитанников детского сада, которые принимают активное участие во всех спортивных мероприятиях для дошкольников и занимают призовые места.

Существенным признаком качества современного дошкольного образования является налаживание **взаимодействия с семьями** воспитанников, включение родителей в учебно-воспитательный процесс как равноправных и равноответственных партнеров, формирование у них чувства понимания важности и необходимости их роли в жизни ребенка и изменение их завышенных ожиданий от детей и детского сада.

9. Мониторинг.

Мониторинг выполнения программы по возрастным группам показал неплохие результаты по всем десяти образовательным областям.

Образовательные области			Здоровье	Физическая культура	Познание	Коммуникация	Чтение худ. литературы	Социализация	Труд	Безопасность	Художественное творчество	Музыка
Группы												
1 младшая	Начало года	в	-	-	-	6ч 28%	4ч 18%	1ч 4%	7ч 32%	-	2ч 9%	4ч 18%
		с	12ч 54%	13ч 59%	15ч 68%	15ч 68%	16ч 73%	19ч 87%	13ч 59%	14ч 63%	9ч 41%	18ч 2%
		н	10ч 46%	9ч 41%	7ч 32%	1ч 4%	2ч 9%	2ч 9%	2ч 9%	8ч 37%	11ч 50%	-

	Конец года	в	6ч 28%	7ч 32%	5ч 23%	13ч 59%	11ч 50%	14ч 63%	11ч 50%	6ч 28%	6ч 28%	12ч5 4%
		с	14ч 63%	13ч 59%	14ч 63%	9ч 41%	5ч41 %	6ч 28%	11ч 50%	15ч 68%	14ч 63%	10ч4 6%
		н	2ч 9%	2ч 9%	3ч 14%	-	2ч 9%	2ч 9%	-	1ч 4%	2ч 9%	-
2 младшая	Начало года	в	16ч 59%	5ч 19%	4ч 15%	9ч 33%	9ч 33%	6ч 22%	7ч 26%	3ч 11%	2ч 11%	
		с	11ч 41%	22ч 81%	22ч 81%	17ч 67%	10ч 37%	19ч 70%	20ч 74%	24ч 89%	22ч 82%	
		н	-	-	1ч 4%	-	8ч 30%	2ч 8%	-	-	3ч 7%	
	Конец года	в	26ч 96%	25ч 93%	13ч 48%	23ч 85%	16ч 59%	24ч 89%	21ч 78%	19ч 70%	18ч 67%	
		с	1ч 4%	2ч 7%	11ч 52%	4ч 15%	11ч 41%	3ч 11%	6ч 22%	8ч 30%	9ч 33%	
		н	-	-	-	-	-	-	-	-	-	
Средняя	Начало года	в	15ч. 57,7 %	16ч 61,5 %	8ч 31%	9ч 34,6 %	13ч 50%	18ч 69%	23ч 88,5 %	17ч 65,4%	8ч 31%	11ч. 44%
		с	11ч 42,3 %	10ч 38,5 %	18ч 69%	17 65,4 %	13ч 50%	8ч 31%	3ч 11,5 %	9ч 34,6%	13ч 50%	13ч. 56%
		н	-	-	-	-	-	-	-	-	5ч 19%	-
	Конец года	в	23 88,5 %	19ч 73%	17ч 65,4 %	15ч 57,7 %	19ч 73%	20ч 77%	24ч 92%	25ч 96,2%	12ч 46%	16ч. 64%
		с	3ч 11,5 %	7ч 27%	9ч 34,6 %	11ч 42,3 %	7ч 27%	6ч 23%	2ч 8%	1ч 3,8%	14ч 54%	14ч. 36%
		н	-	-	-	-	-	-	-	-	-	-
Старшая «А»	Начало года	в	16ч 69,6 %	6ч 26%	6ч 26%	2ч 9%	5ч 22,7 %	4ч 17%	7ч 30,4 %	6ч 26%	-	-
		с	7ч 30,4 %	17ч 74%	17ч 74%	21ч 91%	18ч 77,3 %	19ч 83%	16ч 69,6 %	17ч 74%	22ч 95,7%	
		н	-	-	-	-	-	-	-	-	1ч 4,3%	
	Конец года	в	23ч 100%	22ч 95,7 %	18ч 78,3 %	13ч 56,5 %	15ч 65%	22ч 95,7 %	19ч 83%	19ч 83%	14ч 60,9%	
		с	-	1ч 4,3%	5ч 21,7 %	10ч 43,5 %	8ч 35%	1ч 4,3%	4ч 17%	4ч 17%	9ч 39,1%	
		н	-	-	-	-	-	-	-	-	-	
Старшая «Б»	Начало года	в	1ч 7%	3ч 20%	-	3ч 20%	2ч 13%	7ч 46%	6ч 40%	8ч 54%	-	5ч 36%
		с	13ч 86%	12ч 80%	8ч 54%	8ч 53%	11ч 74%	8ч 54%	9ч 60%	7ч 46%	13ч 86%	12ч. 58%
		н	1ч 7%	-	7ч 46%	4ч 27%	2ч 13%	-	-	-	2ч 14%	1ч 6%
	Конец года	в	10ч 67%	10ч 67%	8ч 53%	3ч 20%	6ч 40%	13ч 87%	12ч 80%	12ч 80%	6ч 40%	10ч. 56%
		с	5ч 33%	5ч 33%	7ч 47%	12ч 80%	9ч 60%	2ч 13%	3ч 20%	3ч 20%	9ч 60%	7ч 44%
		н	-	-	-	-	-	-	-	-	-	-
Коррекци	Начал	в	1ч	-	-	-	-	-	2ч	-	-	4ч

онная	о года		8%					15%			38%	
		с	10ч 77%	10ч 77%	12ч 92%	7ч 54%	12ч 92%	11ч 85%	11ч 85%	13ч 100%	5ч 38%	9ч. 62%
		н	2ч 15%	3ч 23%	1ч 8%	6ч 45%	1ч 8%	2ч 15%	-	-	8ч 62%	-
	Конец года	в	7ч 54%	4ч 31%	4ч 31%	3ч 23%	4ч 31%	4ч 31%	5ч 38%	6ч 46%	3ч 23%	10ч. 80%
		с	6ч 46%	9ч 69%	9ч 69%	6ч 62%	9ч 69%	9ч 69%	8ч 62%	7ч 54%	10ч 77%	3ч 20%
		н	-	-	-	2ч 15%	-	-	-	-	-	-

Анализ проведенной коррекционной (логопедической) работы за 2013-2014 учебный год

ПМПК на 2013-2014 учебный год в коррекционную группу было зачислено 11 детей с диагнозом ОНР (3 уровень речевого развития) и 3 ребенка (2-го года обучения).

На каждого ребенка, зачисленного в коррекционную группу, оформлены речевые карты, в которых раскрыта полная диагностика речи. По итогам количественного мониторинга общего и речевого развития детей с ОНР скомплектованы подгруппы детей для занятий с учителем-логопедом, воспитателями и другими специалистами.

Коррекционная работа велась с учетом возрастных и индивидуальных особенностей детей. На каждого обучающегося в группе определен индивидуальный маршрут коррекционно-развивающей работы с поэтапным развитием речевой функции. В планировании подгрупповых и фронтальных занятий учитывался принцип системного подхода в формировании речевых процессов.

В итоге коррекционной работы дети-выпускники научились понимать обращенную речь в соответствии с параметрами возрастной нормы; фонетически правильно оформлять звуковую сторону речи и слоговую структуру слов, владеть навыками словообразования, грамматически правильно оформлять самостоятельную речь в соответствии с нормами языка, использовать в спонтанном общении слова различных лексико-грамматических категорий, владеть элементами грамоты: навыками чтения и печатания некоторых букв, слогов, слов и коротких предложений в пределах программы.

Коррекционно-развивающая деятельность в группе строилась с учетом ведущих линий речевого развития: фонетики, лексики, грамматики, связной речи. Весь обучающий процесс формировался на интеграции познавательного- речевого, художественно-эстетического, социально- личностного и физического развития ребенка.

Для реализации данных направлений применялись нетрадиционные методы работы: сказкотерапия, психогимнастика, артикуляционная и дыхательная гимнастика, речедвигательная ритмика, игровые пальчиковые тренинги, массаж зубной щеткой, самомассаж, игры с массажными мячами. В работе с детьми на первый план выставлялись щадящий режим, индивидуальный подход, доброжелательность, педагогическая поддержка.

Для воспитателей проводились индивидуальные консультации по вопросам обследования речи детей, и их коррекции. В течение учебного года оказывалась научно-методическая помощь воспитателям и другим специалистам по проблемам коррекции речевых недостатков у дошкольников. Для педагогов детского сада проведены консультации по темам:

- Развитие мелкой моторики у детей дошкольного возраста;
- Загадка как средство развития речи и мышления;
- Развитие лексико-грамматических представлений у детей с ОНР;
- Игровые приемы автоматизации звуков.

В работе с родителями большое внимание уделялось вопросам обследования речи детей, преодолению речевых нарушений у них, режиму дня коррекционной группы. По запросам родителей и в присутствии их проводилось логопедическое обследование с последующими рекомендациями. В течение года проводились родительские собрания, на которых отражались цели и задачи коррекционно-развивающего обучения в группе компенсирующей направленности для детей с нарушениями речи и подробно рассматривался вопрос уровня сформированности речевой функции детей. Индивидуально с родителями проводились консультации по темам:

- Формирование правильного речевого дыхания;
- Домашние задания в группе компенсирующей направленности для детей с нарушениями речи;
- Развитие внимания и памяти у детей;
- Игры по развитию словаря у детей;
- Движение и речь;
- Готовим будущего первоклассника.

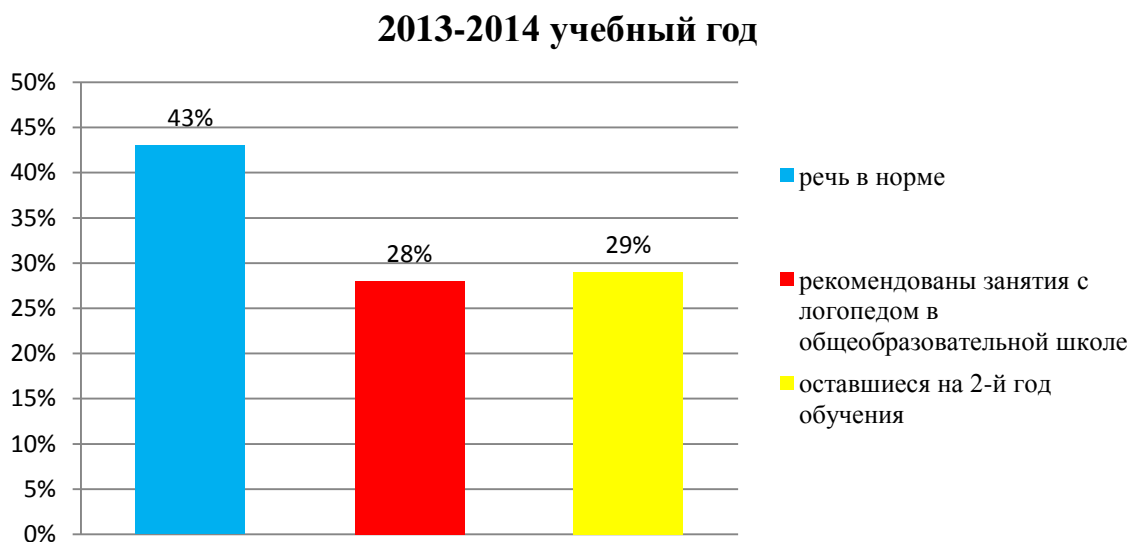
В течение года на стенде для родителей постоянно освещались актуальные вопросы коррекционно-развивающей работы в группе:

- общее недоразвитие речи у детей- дошкольников;
- речевое развитие ребенка;
- веселая артикуляционная гимнастика;
- пальчиковые игры;
- развитие фонематического восприятия у детей.

В 2013-2014 учебном году на РМО учителей-логопедов проведено открытое фронтальное коррекционно - развивающее занятие «Цирк, цирк, цирк! Автоматизация

звука [р]» с применением нетрадиционных игровых приемов. Материал мероприятия представлен на сайте детского сада.

В 2013-2014 учебном году: 6 детей (43%) - речь в норме, 4 ребенка (28%) выпущены с рекомендациями продолжить занятия с логопедом в общеобразовательной школе, 4 ребенка (29%) остались на 2-й год обучения. Выпущено в школу всего 10 детей.



По результатам индивидуально- группового мониторинга уровень общего и речевого развития детей коррекционной группы выглядит следующим образом:

Сентябрь 2013 года:

Средний уровень -78 % (11 детей)
Низкий уровень -22 % (3 ребенка)

Январь 2014года:

Пограничный уровень-14 % (2 ребенка)
Средний уровень -64 % (9 детей)
Низкий уровень -22 % (3 ребенка)

Пограничный уровень-14 % (2 ребенка)

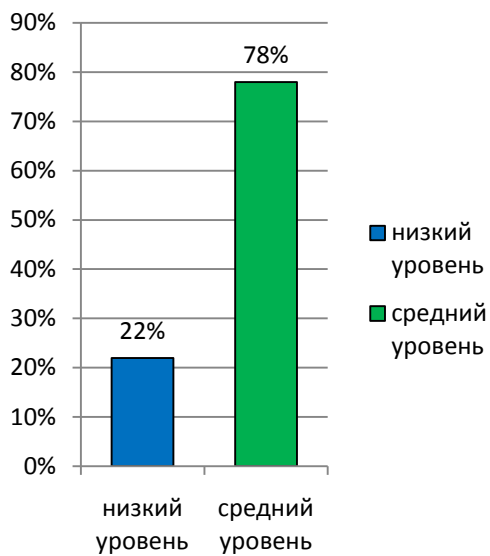
Средний уровень -58 % (8 детей)

Низкий уровень -14 % (2 ребенка)

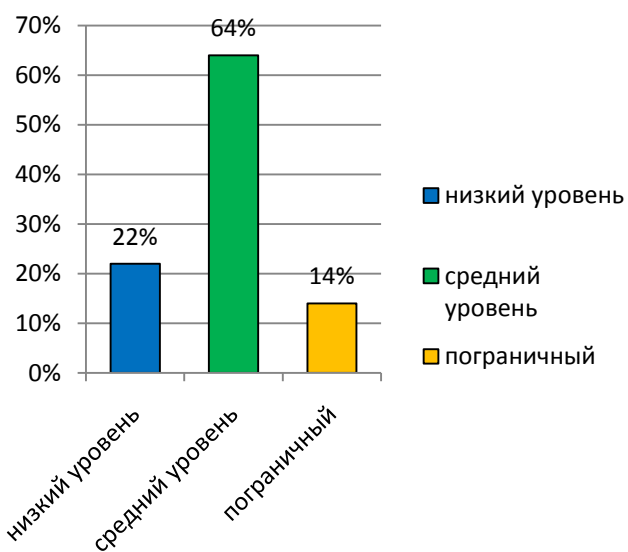
Май 2014года:

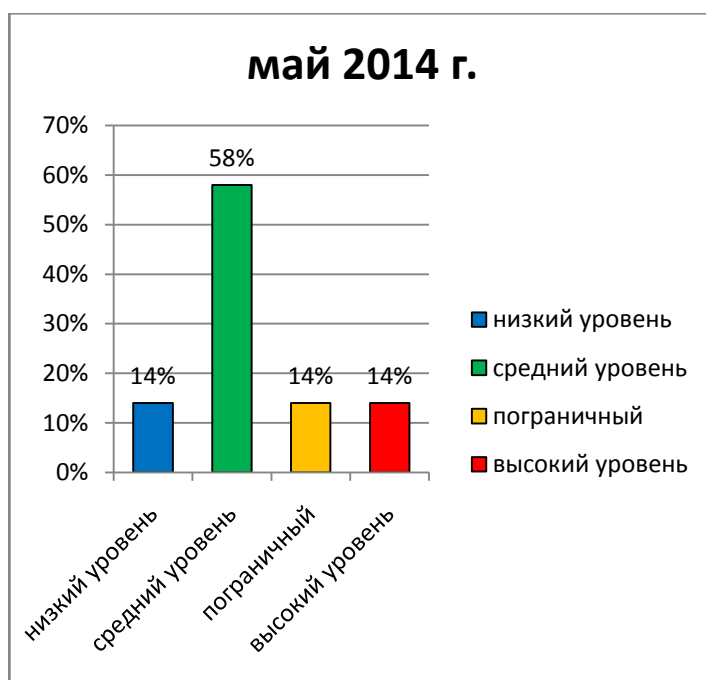
Высокий уровень-14 % (2 ребенка)

сентябрь 2013 г.



январь 2014 г.





В течение 2013-2014 учебного года велась работа по коррекции речевых нарушений в группе кратковременного пребывания. Из 5 детей, имеющих речевые нарушения: один ребенок на конец учебного года направлен на ПМПК, троим детям, рекомендовано продолжить коррекционно-развивающие занятия с логопедом.

Уровень готовности детей к школьному обучению

Проблеме преемственности в обучении детей в 2013-2014 учебном году коллектив ДОУ уделял большое внимание. Видимым результатом является то, как подготовлены выпускники к началу обучения в школе.

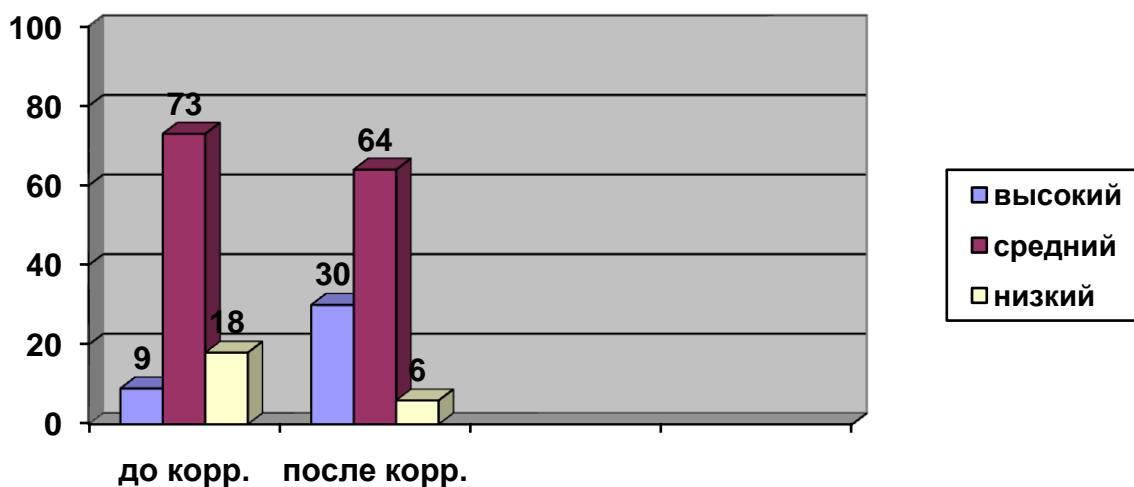
Результаты обследования уровня **познавательной сферы** воспитанников следующие:

- высокий уровень готовности -10 человек (30 %);
- средний уровень готовности -21 человек(64%);
- низкий уровень готовности -2человека (6%).

Уровень развития некоторых качеств оказывает прямое и непосредственное влияние на успешность усвоения программного материала. У детей на низком уровне развиты: состояние мелкой моторики, умение проводить классификацию по общим признакам, сформированность предпосылок к овладению звуковым анализом и синтезом.

Результаты обследования по степени изучения психологической готовности к школе воспитанников (Методика Журовой Л. Е., Кочуровой Е. Э, Кузнецовой М.И.):

Готовность к обучению в школе(%)



После коррекции и повторной диагностики результаты улучшились. Из 33 обследованных детей высокий уровень готовности к школе выявлен на 21% (7 человек) больше, чем в начале учебного года. Детей с низким уровнем стало меньше на 12% (4 человека).

Сводные результаты уровня готовности детей старших групп по готовности к школьному обучению (Журова Л. Е., Кочурова Е. Э., Кузнецова М.И.)

Всего детей по списку: 35 человек

Обследовано: 33 человека

Из них имеют:

-высокий уровень готовности (от 2.5 до 3 баллов) __ 10 человек (30 %) _

-средний уровень готовности (от 1.6 до 2.4 баллов) __ 21 человек(64%)

-низкий уровень готовности (от 0 до 1.5 баллов) ___ - 2человека (6%)

Проблемные зоны:

Количество набранных баллов за задания								Средний балл	Итог
1	2	3	4	5	6	7	8		
2,1	2,6	2,8	2,4	0,9	2, 2	1,8	2,3	2,1	СУ

Выводы:

Уровень развития некоторых качеств оказывает прямое и непосредственное влияние на успешность усвоения программного материала.

У детей на низком уровне развиты: состояние мелкой моторики, умение проводить классификацию по общим признакам, сформированность предпосылок к овладению звуковым анализом и синтезом. Следовательно, педагогам необходимо обращать внимание при организации коррекционно-развивающей работы с детьми именно на развитие этих качеств (№1,№5,№7) Анализ результатов воспитательно-образовательной деятельности определил необходимость:

- повышения уровня тонкой моторики у дошкольников,
- отработки эффективной системы организации образовательного процесса в соответствии с требованиями ФГОС и СанПиН.

Исходя из вышеизложенного, перед коллективом в следующем 2014-2015 году стоят задачи:

- Продолжить работу по сохранению и укреплению здоровья детей через комплексный подход посредством ФГОС;
- Создать организационно-методические условия для внедрения Федеральных государственных образовательных стандартов в ДОУ. Разработать планирующую и регламентирующую рабочую документацию в соответствии с ФГОС.
- Развивать познавательный интерес, интеллектуально-творческий потенциал каждого ребенка через проектно-исследовательскую деятельность.
- Продолжить совместную работу детского сада и семьи по проектной творческой деятельности; осуществлять взаимосвязь всего педагогического коллектива в образовательном пространстве дошкольного учреждения.