

Принят общим собранием
МБДОУ Волоконовского
детского сада комбинированного вида №1
«Березка» Протокол №8
от «03» августа 2017 года

Утвержден приказом
МБДОУ Волоконовского детского сада
комбинированного вида №1 «Березка»
от «3» августа 2017 года №29
Заведующий *Ирина А. Ифанова*



**Отчет
о результатах самообследования
МБДОУ Волоконовского детского
сада комбинированного вида
№1 «Березка»
Волоконовского района
Белгородской области
по состоянию на 31.07.2017 года**

*Принято для рассмотрения и принятия управ-
ленческих решений.*

*Заканьник управления образованием *Ирина Е. Воронцова**

Изм. №2702 от 04.08.17г.

Отчёт о результатах самообследования за 2016-2017 учебный год.

1. Аналитическая часть.

Отчет о результатах самообследования муниципального бюджетного дошкольного образовательного учреждения Волоконовского детского сада комбинированного вида №1 «Березка» составлен в соответствии с приказом Министерства образования и науки Российской Федерации от 14.06.2013 № 462 «Об утверждении Порядка проведения самообследования образовательной организацией» и включает аналитическую часть и результаты анализа показателей деятельности.

Полное наименование в соответствии с уставом: муниципальное бюджетное дошкольное образовательное учреждение Волоконовский детский сад комбинированного вида №1 «Березка» Волоконовского района Белгородской области

Сокращенное наименование в соответствии с уставом: МБДОУ Волоконовский детский сад комбинированного вида №1 «Березка» .

Юридический адрес: 309650, Белгородская область, Волоконовский район, поселок Волоконовка, улица 60 лет Октября,39.

Фактический адрес: 309650, Белгородская область, Волоконовский район, поселок Волоконовка, улица 60 лет Октября,39.

Контактная информация:

тел.(47235)51619, Сайт:<http://beryoska.ucoz.ru/>

Режим работы: Пятидневная рабочая неделя с 7.30.до 18.00.Выходные: суббота, воскресенье, праздничные дни. Время пребывания детей: 10,5 часов.

Аналитическая часть представлена следующими направлениями:

- оценка образовательной деятельности;
- оценка системы управления организации;
- оценка содержания и качества подготовки выпускников;
- оценка организации учебного процесса;
- оценка учебно – методического обеспечения;
- оценка качества библиотечно-информационного обеспечения
- оценка материально – технической базы;
- оценка функционирования внутренней системы оценки качества образования;
- оценка медицинского обеспечения образовательного процесса;
- оценка условий для организации питания.

1.1. Оценка образовательной деятельности.

Учреждение осуществляет свою деятельность в соответствии с Конституцией Российской Федерации, Федеральным законом от

29.12.2012 г. № 273-ФЗ «Об образовании в Российской Федерации», другими федеральными законами, Указами и распоряжениями Президента Российской Федерации, Постановлениями и распоряжениями Правительства Российской Федерации, иными федеральными нормативными актами Российской Федерации, законами и иными нормативными правовыми актами Белгородской области, нормативными правовыми актами Волоконовского района, настоящим Уставом и локальными нормативными актами Учреждения.

Образовательная деятельность в Учреждении осуществляется по основной образовательной программе дошкольного образования, для обучающихся с ограниченными возможностями здоровья – по адаптированной образовательной программе дошкольного образования, а для детей-инвалидов – с учетом индивидуальной программы реабилитации.

Реализуемые дополнительные образовательные программы осуществляются по следующим направлениям:

- 1) художественно - эстетическое;
- 2) социально – коммуникативное.

В дошкольном образовательном учреждении разработана и принята на заседании педагогического совета основная образовательная программа дошкольного образования в соответствии с федеральным государственным образовательным стандартом дошкольного образования.

Содержание образовательной программы соответствует основным положениям возрастной психологии и дошкольной педагогики; выстроено с учетом принципа интеграции образовательных областей в соответствии с возрастными возможностями и особенностями воспитанников, спецификой и возможностями образовательных областей.

Программа основана на комплексно-тематическом принципе построения образовательного процесса; предусматривает решение программных образовательных задач в совместной деятельности взрослого и детей и самостоятельной деятельности детей не только в рамках непосредственно образовательной деятельности, но и при проведении режимных моментов в соответствии со спецификой дошкольного образования.

Программа составлена в соответствии с образовательными областями: «Физическое развитие», «Социально-коммуникативное развитие», «Познавательное развитие», «Художественно-эстетическое развитие», «Речевое развитие». Реализация каждого направления предполагает решение специфических задач во всех видах детской

деятельности, имеющих место в режиме дня дошкольного учреждения: режимные моменты, игровая деятельность; специально организованные традиционные и интегрированные занятия; индивидуальная и подгрупповая работа; самостоятельная деятельность; опыты и экспериментирование.

1.2. Оценка системы управления организации.

Управление ДОУ осуществляется в соответствии с действующим законодательством Российской Федерации с учётом особенностей, установленных статьёй 26 Федерального закона «Об образовании в Российской Федерации» от 29.12.2012 г. № 273-ФЗ.

Учредитель: муниципальный район «Волоконовский район» Белгородской области. | Функции и полномочия Учредителя осуществляет администрация муниципального района «Волоконовский район» Белгородской области в лице управления образования администрации муниципального района «Волоконовский район» Белгородской области.

В ДОУ сформированы коллегиальные органы управления:

- **Общее собрание работников ДОУ** — представляет полномочия работников ДОУ, в состав Общего собрания входят все работники ДОУ.
- **Педагогический совет** — постоянно действующий коллегиальный орган управления педагогической деятельностью ДОУ, действующий в целях развития и совершенствования образовательной деятельности, повышения профессионального мастерства педагогических работников.
- **Управляющий совет** – рассматривает, обсуждает и принимает локальные нормативные акты, содержащие нормы, регулирующие образовательные отношения.

Структура, порядок формирования, срок полномочий и компетенция органов управления ДОУ, принятия ими решений устанавливаются Уставом ДОУ в соответствии с законодательством Российской Федерации. Деятельность коллегиальных органов управления осуществляется в соответствии с Положениями: Положением об Общем собрании работников, Положением о Педагогическом совете ДОУ, Положением о совете родителей ДОУ, Положение об управляющем совете.

Представительным органом работников является действующий в ДООУ профессиональный союз работников образования (Профсоюзный комитет).

В ДООУ используются эффективные формы контроля, различные виды мониторинга (управленческий, методический, педагогический, контроль состояния здоровья детей).

Система управления в ДООУ обеспечивает оптимальное сочетание традиционных и современных инновационных тенденций, что позволяет эффективно организовать образовательное пространство ДООУ.

Вывод: Структура и механизм управления ДООУ определяют стабильное функционирование. Демократизация системы управления способствует развитию инициативы участников образовательного процесса (педагогов, родителей (законных представителей), детей).

1.3. Оценка содержания и качества подготовки воспитанников.

Основная задача мониторинга в дошкольном учреждении заключается в том, чтобы определить степень освоения ребенком образовательной программы и влияние, которое оказывает образовательный процесс на развитие ребенка. Исходя из этого, мониторинг подразделяется на мониторинг образовательного процесса и мониторинг детского развития.

Мониторинг образовательного процесса

Мониторинг образовательного процесса осуществляется через отслеживание результатов освоения образовательной программы по 5 образовательным областям. Он основывается на анализе достижения детьми промежуточных результатов, которые описаны в каждом разделе образовательной программы. Форма проведения мониторинга представляет собой наблюдение за активностью ребенка в различные периоды пребывания в дошкольном учреждении, анализ продуктов детской деятельности и специальные педагогические пробы, организуемые педагогом. В детском саду требования к результатам представлены в виде целевых ориентиров, т.е. характеристик возможных достижений ребенка в соответствии с его возрастными и индивидуальными особенностями.

Мониторинг детского развития

Мониторинг детского развития проводится на основе оценки развития интегративных качеств ребенка. Основная задача этого вида мониторинга – выявить индивидуальные особенности развития каждого ребенка и при необходимости составить индивидуальный маршрут образовательной работы с ребенком для максимального раскрытия потенциала детской личности.

Мониторинг детского развития включает в себя оценку физического развития ребенка, состояния его здоровья, а также развития общих способностей: *познавательных, коммуникативных и регуляторных*.

В процессе мониторинга исследуются физические, интеллектуальные и личностные качества ребенка путем наблюдений за ребенком, бесед, экспертных оценок, и др. Мониторинг образовательного процесса осуществляется через отслеживание результатов освоения образовательной программы, а мониторинг детского развития проводится на основе оценки развития интегративных качеств ребенка.

В начале учебного года по результатам мониторинга определяется зона образовательных потребностей каждого воспитанника. Это позволяет осуществить планирование образовательного процесса с учетом его индивидуализации.

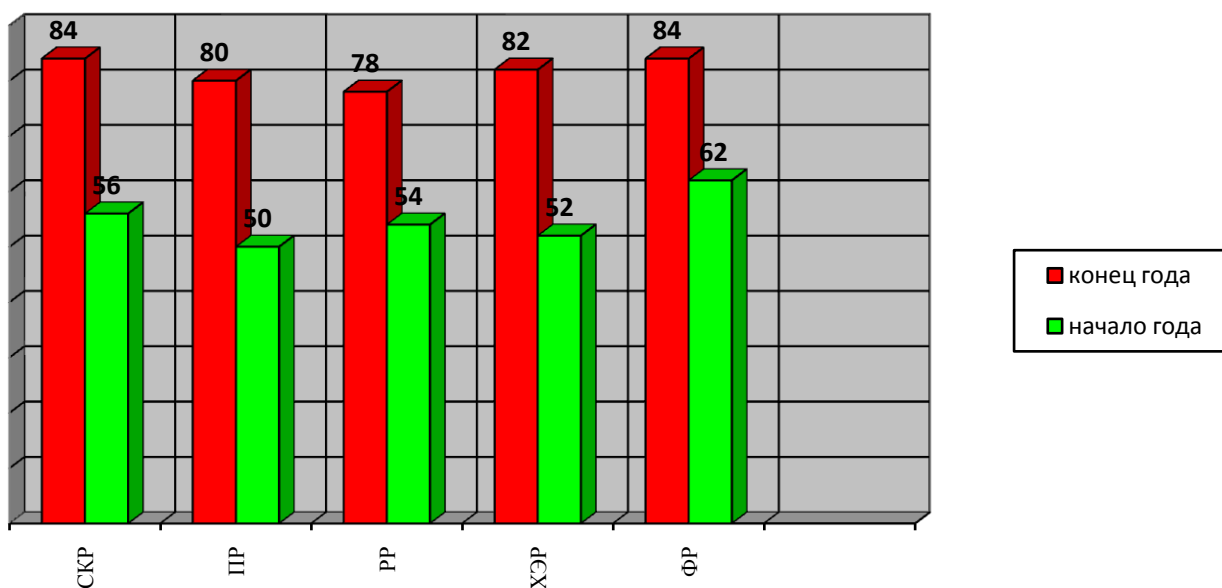
В конце учебного года делаются выводы о степени удовлетворения образовательных потребностей детей и о достижении положительной динамики самих образовательных потребностей.

Согласно требованиям федерального государственного образовательного стандарта (далее – ФГОС), результаты освоения Программы сформулированы в виде целевых ориентиров, которые представляют собой возрастной портрет ребенка на конец раннего и конец дошкольного детства. Согласно ФГОС целевые ориентиры не подлежат непосредственной оценке, в том числе и в виде педагогической диагностики (мониторинга), а освоение Программы не сопровождается проведением промежуточных аттестаций и итоговой аттестации воспитанников. Оценка особенностей развития детей и усвоения ими программы проводит воспитатель группы в рамках педагогической диагностики. Отслеживание эффективности усвоения Программы воспитанниками детского сада показало, что показатели развития детей соответствуют их психологическому возрасту. По результатам педагогической диагностики дети показали положительный результат .

Результаты освоения основной общеобразовательной программы за 2016-2017 учебный год:

	2 группа раннего возраста		Младшая группа		Средняя группа		Старшая группа		Подг. группа		Группа компенсир. направленности		итоговый показатель	
	нг	кг	нг	кг	нг	кг	нг	кг	нг	кг	нг	кг	нг	кг
Социально-коммуникативное развитие	2 40%	3.9 78%	2.8 56%	4.1 82%	2.8 56%	4.2 84%	2.5 50%	4.1 82%	3.4 68%	4.3 86%	3.3 66%	4.6 92%	28 56%	42 84%
Познавательное развитие	1.9 38%	3.5 70%	2.6 52%	4.1 82%	3.1 62%	4.2 84%	2.9 58%	4 80%	3.2 64%	4.1 82%	3.2 64%	4.4 88%	28 50%	4 80%
Речевое развитие	2.3 46%	3.6 72%	2.7 54%	3.8 76%	3.0 60%	4.0 80%	2.4 48%	3.9 78%	2.7 54%	4.2 84%	2.8 56%	3.8 76%	27 54%	39 78%
Художественно-эстетическое развитие	2.2 44%	3.7 74%	2.6 52%	3.7 74%	2.5 50%	4.3 86%	2.6 52%	3.9 79%	2.9 58%	4.4 88%	3.0 60%	4.6 92%	26 52%	41 82%
Физическое развитие	2.3 46%	3.8 76%	3 60%	4.2 84%	3.7 74%	4.2 84%	2.9 58%	3.8 76%	3.5 70%	4.6 92%	3.3 66%	4.8 96%	31 62%	42 4%
Итоговый показатель	2,1 42%	3,5 70%	2,7 54%	4 80%	3,0 60%	4,1 82%	2,6 53%	4 80%	3,1 62%	4,3 86%	3,1 62%	4,4 88%	285 6%	41 82%

Результаты освоения Программы по образовательным областям



находятся в диапазоне 78% - 84%, что соответствует высокому уровню.

«Социально - коммуникативное развитие»

По итогам диагностики за май выявлено: в целом по ДОУ положительная динамика составила 28%. Наибольшая динамика в данной области представлена в средней группе – 32% и во второй группе раннего возраста – 38%. Такой показатель связан с высоким функционированием группы, системой индивидуальной работы.

Дети раннего возраста научились играть рядом, не мешать другим детям, подражать действиям сверстника и взрослого. Проявляют интерес к совместным играм со сверстниками и взрослыми. Умеют общаться в диалоге с воспитателем. Могут поделиться информацией, пожаловаться на неудобства и действия сверстника. Обращаются с речью к сверстнику. Дошкольники умеют следить за действиями героев кукольного театра. Рассматривают иллюстрации в знакомых книжках. Слушают стихи, рассказы без наглядного сопровождения. Наблюдают за трудовыми процессами воспитателя в уголке природы. Выполняют простейшие трудовые действия. Научились проявлять отрицательное отношение к порицаемым личностным качествам сверстников. Проявляют элементарные правила вежливости.

Дети дошкольных групп умеют внимательно слушать взрослого, могут действовать по правилу и образцу, правильно оценивают результат. Знают и соблюдают правила поведения в общественных местах, в т.ч. на транспорте, в общении с взрослыми и сверстниками, в природе. Могут дать нравственную оценку своим и чужим поступкам, действиям, в том числе изображенным. Могут определить базовые эмоциональные состояния партнёров по общению в т.ч. на иллюстрации. Эмоционально откликаются на переживания близких взрослых, детей, персонажей сказок и историй, мультфильмов и художественных фильмов, кукольных спектаклей. Имеют предпочтение в игре, выборе видов труда и творчества, могут обосновать свой выбор. Умеют договариваться и принимать роль в игре со сверстниками, соблюдают ролевое поведение, проявляют инициативу в игре, обогащают сюжет. Могут оценивать свои возможности, соблюдают правила и преодолевают трудности в играх с правилами, могут объяснить сверстникам правила игры. Следят за опрятностью своего внешнего вида. Большинство детей не нуждаются в помощи взрослого в одевании, раздевании, приёме пищи, выполнении гигиенических процедур.

«Познавательное развитие»

По итогам мониторинга за май выявлено: в целом по ДОО положительная динамика составила 30%. Наибольшая динамика в данной области представлена в старшей группе – 38% и во второй группе раннего возраста – 40%. Такой показатель связан с высоким функционированием группы, системой индивидуальной работы по данному направлению

Анализируя итоги диагностики можно сделать вывод, что в основном преобладает высокий и средний уровень усвоения программного материала, 2 ребенка показали низкий результат. В первом случае ребенок редко посещал детский сад во втором случае возраст ребенка не соответствует возрастной группе, которую он посещает.

Дети группы раннего возраста знают своё имя. Называют предметы ближайшего окружения, имена членов своей семьи и воспитателей. Могут осуществлять перенос действий с объекта на объект, используют предметы-заменители. Узнают и называют игрушки, некоторых домашних и диких животных, некоторые овощи и фрукты. Имеют элементарные представления о сезонных явлениях, смене дня и ночи. Узнают шар и куб, называют размер (большой – маленький). Группируют однородные предметы, выделяют один и много. Умеют по словесному указанию взрослого находить предметы по назначению, цвету, размеру. Проявляют интерес к книгам, к рассматриванию иллюстраций.

Дети старших групп проявляют интерес в быту и в организации деятельности, ищут способы определения свойств незнакомых предметов. Знают свои имена и фамилии, страну и адрес проживания, имена и фамилии родителей, их место работы и род занятий, своё близкое окружение. Знают герб, флаг, гимн России, столицу. Могут назвать некоторые государственные праздники и их значение в жизни граждан России. Могут назвать некоторые достопримечательности своего посёлка. Имеют представление о космосе, планете Земля, умеют наблюдать за Солнцем и Луной как небесными объектами, знают о их значении в жизнедеятельности всего живого на планете. Знают и называют зверей, птиц, пресмыкающихся, земноводных, насекомых. Количественный и порядковый счёт в пределах 20, знают состав числа до 10 из единиц и из двух меньших (до 5). Составляют и решают задачи в одно действие на «+», пользуются цифрами и арифметическими знаками. Знают способы измерения величины: длины, массы. Пользуются условной меркой. Называют отрезок, угол, круг, овал, многоугольник, шар, куб, проводят их сравнение. Умеют делить фигуры на несколько частей и составлять целое. Знают временные отношения: день - неделя - месяц, минута - час (по часам), последовательность времён года и дней недели.

«Речевое развитие»

По итогам диагностики за май выявлено: по ДОО положительная динамика составила 24%. Наибольшая динамика в данной области представлена в средней группе.

2 группа раннего возраста:

10 детей имеют средний показатель (56%); 8 высокий (44%).
Итоговый показатель по группе – средний 3,6.

Дошкольники умеют сопровождать речью игровые и бытовые действия. По просьбе взрослого проговаривают слова, небольшие фразы. Умеют отвечать на простейшие вопросы. Могут рассказать об изображённом на картинке, об игрушке, о событии из личного опыта.

Младшая группа: низкий уровень - 4% (1 ребенок); средний уровень - 40% (11 детей); высокий- 56% (15 детей).

Рассматривают сюжетные картинки, могут кратко рассказать об увиденном. Отвечают на вопросы взрослого, касающиеся ближайшего окружения. Используют все части речи, простые нераспространенные предложения и предложения с однородными членами. Четко произносят все гласные звуки, определяют заданный гласный звук из двух.

Дети старших групп называют некоторые жанры детской литературы, имеют предпочтение в жанрах воспринимаемых текстов, могут интонационно выразительно продекламировать небольшой текст. Пересказывают и драматизируют небольшие литературные произведения, составляют по плану и образцу рассказы, о предметах, по сюжетной картине. Различают звук, слог, слово, предложение, определяют их последовательность. Могут при необходимости, обосновать свой выбор, употребив обобщающие слова, синонимы, антонимы, сложные предложения.

Художественно-эстетическое развитие

По итогам диагностики за май выявлено: по ДОО положительная динамика составила 30%. Наибольшая динамика в данной области представлена в группе компенсирующей направленности -32%.

2 группа раннего возраста: 10 детей имеют средний показатель (56%); 8 высокий (44%). Итоговый показатель по группе – средний 3,6 (72%).

Дошкольники научились различать основные формы конструктора, со взрослым сооружать постройки. Знают значение карандашей, фломастеров, красок, кисти, клея, пластилина. Могут создавать простые предметы из разных материалов, обыгрывать совместно со взрослыми. Умеют узнавать знакомые мелодии, вместе с взрослым подпевать в песне музыкальные фразы. Проявляют активность при подпевании, выполнении танцевальных движений. Умеют выполнять движения: притопывать ногой, хлопать в ладоши, поворачивать кисти рук. Умеют извлекать звуки из музыкальных инструментов: погремушки, бубна.

Младшая группа: низкий уровень-4% (1 ребенок), средний-40% (11 детей); высокий-56% (15 детей). Дети знают, называют и правильно используют детали строительного материала. Изменяют постройки, надстраивая или заменяя одни детали на другие. Изображают отдельные предметы, простые по композиции и по содержанию сюжеты, используя разные материалы. Создают изображения предметов из готовых фигур. Украшают заготовки из бумаги разной формы. Слушают музыкальные произведения до конца. Узнают знакомые песни. Поют, стараясь не отставать и не опережать других. Умеют при помощи взрослого выполнять

танцевальные движения: кружиться в парах; притопывать попеременно ногами, двигаться под музыку с предметами. С помощью взрослого называют и различают музыкальные инструменты: металлофон, барабан. Замечают изменения в звучании (тихо-громко).

Средняя группа: средний-25% (7 детей); высокий-75% (21 ребёнок).

Старшая группа: низкий 0, средний 10 детей (43%), высокий – 13 детей (57%)

Подготовительная группа: 8 детей имеют высокий показатель (80%); 2 – средний (20%). Итоговый показатель по группе – 4.4 (88%)

Группа компенсирующей направленности: 6 детей имеют средний показатель (46%); 7 – высокий (54%). Итоговый показатель по группе - средний 4,6 б (92%).

Дошкольники знают некоторые виды искусств, имеют предпочтение в выборе вида искусства для восприятия, эмоционально реагируют в процессе восприятия. Знают направления народного творчества, могут использовать элементы в театрализованной деятельности. Создают модели одного из разных видов конструктора и бумаги (оригами) по рисунку и словесной инструкции. Создают индивидуальные и коллективные рисунки, сюжетные и декоративные композиции, используя разные материалы и способы создания. Правильно пользуются ножницами, могут резать по извилистой линии, по кругу, могут вырезать цепочку предметов из сложенной бумаги. Умеют выразительно и ритмично двигаться в соответствии с характером музыки, испытывают эмоциональное удовольствие. Исполняют сольно и в ансамбле на детских муз. инструментах несложные песни и мелодии; могут петь в сопровождении муз. инструмента, индивидуально и коллективно.

«Физическое развитие»

По итогам диагностики за май выявлено: по ДООУ положительная динамика составила 32%.

2 группа раннего возраста: 8 детей имеют средний показатель (44%); 10 высокий (56%). Итоговый показатель по группе – высокий 3,8.

Дети проявляют навыки опрятности, умеют пользоваться индивидуальными предметами гигиены. Научились принимать жидкую и твёрдую пищу. Правильно использовать ложку, чашку, салфетку. Умеют ходить и бегать, не наталкиваясь на других детей. Проявляют желание играть в подвижные игры. Могут прыгать на двух ногах на месте, с продвижением вперёд. Умеют брать, держать, переносить, класть, бросать, катать мяч. Умеют ползать, подлезать под натянутую верёвку, перелезть через бревно, лежащее на полу.

Младшая группа низкий уровень-0% (0 детей); средний-22% (6 детей); высокий-78% (21 ребенок)

Дети владеют простейшими навыками поведения во время еды, умывания. Приучены к опрятности, замечают и устраняют беспорядок в одежде. Умеют ходить и бегать, сохраняя равновесие, в разных направлениях по указанию взрослого. Могут ползать на четвереньках. При помощи взрослого могут лазить по лесенке-стремянке, гимнастической стенке произвольно. Энергично отталкиваются в прыжках на двух ногах, прыгают в длину с места. Катят мяч в заданном направлении с расстояния, бросают мяч двумя руками от груди, при помощи взрослого из-за головы; ударяют мячом об пол, бросают вверх и ловят. Метают предметы левой и правой руками при помощи взрослого.

Средняя группа средний-28,6% (8 детей); высокий-71,4% (20 детей).

Подготовительная группа 7 детей имеют высокий показатель (70%); 3 - средний (30%).

Старшая группа 5 детей имеют высокий показатель (22%); 18 - средний (78%).

Группа компенсирующей направленности 2 детей имеют средний показатель (15,5%); 11 - высокий (84,5%). Итоговый показатель по группе - высокий 4,8б.

Дети знают о принципах здорового образа жизни (двигательная активность, закаливание, здоровое питание, правильная осанка) и стараются их соблюдать. Называют атрибуты некоторых видов спорта, имеют предпочтение в выборе подвижных игр с правилами. Выполняют ОРУ по собственной инициативе, согласуют движения рук и ног. Умеют прыгать в длину с места, с разбега, в высоту с разбега, через скакалку. Умеют перестраиваться в 3-4 колонны, в 2-3 круга на ходу, в 2 шеренги после пересчёта, соблюдают интервалы в передвижении. Умеют метать предметы правой и левой руками в вертикальную и горизонтальную цель, в движущую цель, отбивать и ловить мяч.

ВЫВОД

Сравнительный анализ результатов мониторинга в начале и в конце 2016- 2017 учебного года показывает рост усвоения детьми программного материала, то есть прослеживается положительная динамика развития ребенка по всем образовательным областям. В основном показатели выполнения программы находятся в пределах высокого и среднего уровней. Уменьшился процент воспитанников, нуждающихся в коррекционной работе. Таким образом, образовательная деятельность в ДОУ реализуется на

достаточном уровне. Очевиден положительный результат проделанной работы, знания детей прочные, дошкольники способны применять их в повседневной деятельности.

На базе ДООУ организована работа ГКП – группы кратковременного пребывания (для детей от 4-х до 7 лет);

В 2016 – 2017 учебном году списочный состав группы 13 детей. На индивидуальных консультациях родители знакомились с результатами, получали рекомендации, практические технологии, развивающие игры. В результате работы отмечается положительная динамика развития детей.

Согласно отзывов родителей наша работа оказала большую пользу семьям, где дети не посещают детский сад .

Анализ деятельности по обеспечению преемственности целей, задач и содержания образования, реализуемых в рамках образовательных программ дошкольного и начального общего образования

В 2017 году из детского сада выпущено 24 воспитанника:

- из группы компенсирующей направленности для детей с нарушениями речи - 8 детей,

С исправленной речью - 4 ребенка (50%), со значительным улучшением - 2 детей (25%)- ФФН, 1 ребенок (1,25%) направлен на обучение по АООП начального общего образования для обучающихся с тяжелыми нарушениями речи, 1 ребёнок (1,25%) направлен на обучение по АООП для обучающихся с умственной отсталостью (интеллектуальными нарушениями).

23 выпускника (96%) по основным параметрам диагностики готовы к освоению программы начального общего образования.

У выпускников сформированы предпосылки к учебной деятельности на этапе завершения ими дошкольного образования.

По результатам диагностики уровня готовности к школьному обучению детей старшей, подготовительной и коррекционной групп МБДОУ (по методике Журовой Л. Е., Кочуровой Е. Э., Кузнецовой М.И.) в мае 2017 года выпускники показали следующие результаты. Высокий уровень готовности (от 2.5 до 3 баллов) 15 человек (56%), уровень готовности выше среднего (от 1.6 до 1,9 баллов) 2 человека (9%), средний уровень готовности (от 1.6 до 2.4 баллов) 7 человек (30 %), уровень готовности ниже среднего (от 1.6 до 1,9 баллов) 1 человек (4%), низкий уровень готовности (от 0 до 1.5 баллов)- 0 человека (0%).

Сводные результаты обследования уровня готовности детей старшей группы к школьному обучению

Старшая группа

Дата: май 2017 года

Всего детей: 7 человек

Обследовано: 7 человек

Из них имеют:

-высокий уровень (от 20 баллов и выше) - 2 человека (28,5 %)

-выше среднего (от 17 до 19 баллов)-3 человека (43 %)

-средний уровень готовности (от 12 до 16 баллов) -2 человека (28,5 %)

-низкий уровень готовности (от 7 до 11 баллов)-0 человек (0%)

Количество набранных баллов за задания								Средний балл	Итог
1	2	3	4	5	6	7	8		
2,0	2,9	2,4	2,0	2,4	3,0	2,1	1,4	18,2	ВСУ

Выводы: уровень готовности дошкольников старшей группы к школьному обучению в 2016-2017 учебном году по результатам педагогической диагностики определяется выше *среднего*.

На достаточно высоком уровне у дошкольников сформированы:

-умение находить основание, по которому может быть произведена классификация, и в соответствии с этим определить место объекта (задание б);

-предпосылки формирования математических предметных умений пространственного восприятия, умения слушать и понимать задание, выполнять инструкцию, состоящую из нескольких последовательных действий (задание 2);

-умение сравнивать два множества по числу элементов, не выполняя пересчёт, точно следовать инструкции (задание 5).

Анализ результатов педагогической диагностики позволяет выделить следующие *проблемные зоны*:

- сформированность предпосылок к успешному овладению звуковым анализом: недостаточный уровень умений осуществлять звуковой синтез и соотносить письменный код со звуковым (задание 8) -57% (4 человека).

Сводные результаты обследования уровня готовности детей

подготовительной к школе группы к школьному обучению

Всего детей: 9 чел.

Высокий уровень: 5 чел. 56 %

Средний уровень: 3 чел. 33 %

Низкий уровень: 1 чел. 11%

Количество набранных баллов за задания								Средний балл	Итог
1	2	3	4	5	6	7	8		
2	2,4	2,4	1,6	2,4	2,6	1,7	1,9	2,1	ВСУ

Выводы: уровень готовности дошкольников подготовительной группы к школьному обучению в 2016-2017 учебном году по результатам педагогической диагностики определяется *выше среднего*.

На достаточно *высоком уровне* у дошкольников сформированы:

- умение находить основание, по которому может быть произведена классификация, и в соответствии с этим определить место объекта (задание б);

- предпосылки формирования математических предметных умений пространственного восприятия, умения слушать и понимать задание, выполнять инструкцию, состоящую из нескольких последовательных действий (задание 2);

- умение сравнивать два множества по числу элементов, не выполняя пересчёт, точно следовать инструкции (задание 5).

Анализ результатов педагогической диагностики позволяет выделить следующие *проблемные зоны*:

- сформированность фонематического слуха и восприятия: недостаточный уровень умений осуществлять звуковой синтез в процессе отбора картинок с заданным звуком в названиях (задание 7)

- сформированность предпосылок к успешному овладению звуковым анализом: недостаточный уровень умений осуществлять звуковой синтез и соотносить письменный код со звуковым (задание 8)

Сводные результаты обследования уровня готовности детей коррекционной группы к школьному обучению

Дата: май 2017 года

Всего детей: 7 человек

Обследовано: 7 человек

Из них имеют:

- высокий уровень (от 20 баллов и выше) - 5 человек (71%)

- средний уровень готовности (от 12 до 16 баллов) - 2 человека (29%)

- низкий уровень готовности (от 7 до 11 баллов) - 0 человек (0%)

Количество набранных баллов за задания									
1	2	3	4	5	6	7	8	Средний балл	Итог
2,4	2,3	2,6	2,6	2,4	2,4	2	2	2,3	ВСУ

Выводы: уровень готовности дошкольников старшей группы к школьному обучению в 2016-2017 учебном году по результатам педагогической диагностики определяется *выше среднего*.

На достаточно *высоком уровне* у дошкольников сформированы:

- умение находить основание, по которому может быть произведена классификация, и в соответствии с этим определить место объекта (задание б);

- предпосылки формирования математических предметных умений пространственного восприятия, умения слушать и понимать задание, выполнять инструкцию, состоящую из нескольких последовательных действий (задание 2);

- умение сравнивать два множества по числу элементов, не выполняя пересчёт, точно следовать инструкции (задание 5).

Анализ результатов педагогической диагностики позволяет выделить следующие *проблемные зоны*:

- сформированность фонематического слуха и восприятия: недостаточный уровень умений осуществлять звуковой синтез в процессе отбора картинок с заданным звуком в названиях (задание 7) -43% (3 человека)

- сформированность предпосылок к успешному овладению звуковым анализом: недостаточный уровень умений осуществлять звуковой синтез и соотносить письменный код со звуковым (задание 8) -43% (3 человека).

Мониторинг педагогической диагностики готовности детей к обучению в школе показал, что 65% детей показали высокий уровень готовности, 31% детей – средний уровень, 4% (1 ребенок) показал низкий уровень готовности к обучению в школе.

Педагог – психолог Рубинская Е.В. проводила диагностику готовности к школе в апреле-мае 2017 года.

Цель: выявить уровень готовности детей подготовительных и старших групп к обучению в школе, получение информации об уровне сформированности у дошкольников предпосылок к овладению учебной деятельностью (в том числе познавательных и регулятивных универсальных

учебных действий, лежащих в основе умения учиться), к обучению грамоте и математике.

Задачи:

1. Определить уровень развития интеллектуальной сферы.
2. Определить уровень развития эмоционально-волевой сферы.
3. Определить уровень развития социально-мотивационной сферы.
4. Определить эффективные способы и меры оказания помощи детям их родителям недостаточным уровнем готовности детей к обучению в школе.

Характер запроса: данное исследование проводится согласно плана работы педагога-психолога.

Форма работы: индивидуальная, подгрупповая.

Психологический инструментарий:

1. «Психолого-педагогическая оценка готовности к началу школьного обучения» - Н.Семаго, М.Семаго
 - «Продолжи узор»- оценка особенностей тонкой моторики и произвольного внимания (удержание как самой инструкции, так и двигательной программы), умения работать самостоятельно в режиме фронтальной инструкции;
 - «Сосчитай и сравни» - оценка сформированности навыков пересчета в пределах 9, соотнесение цифры и количества изображенных фигур. Оценка моторных навыков при изображении цифр. Определение сформированности понятия «больше - меньше» в ситуации «конфликтного» расположения элементов;
 - «Слова» - оценка сформированности у ребенка звукового анализа материала, подаваемого на слух, сформированность графической деятельности, произвольная регуляция собственной деятельности;
 - «Шифровка»- выявление сформированности произвольной регуляции деятельности (удержание алгоритма деятельности), возможностей распределения и переключения внимания, работоспособности, темпа и целесообразности деятельности;
 - «Рисунок человека» - общая оценка графической деятельности, оценка топологических и метрических (соблюдение пропорций) пространственных представлений, общего уровня развития.

Количественный результат: представлен в сводной таблице:

Группа	1 уровень -высокий (готов к школе)	2 уровень -средний (условная готовность)	3 уровень -ниже среднего (условная неготовность к регулярному обучению)	4 уровень - низкий (неготовность к регулярному обучению)

Старшая группа	71% (5)	57% (29)	0	0
Подготовительная	56% (5)	33% (3)	1% (1)	0
Коррекционная	57% (4)	43% (3)	0	0

В результате анализа предоставленной информации об итогах проведения педагогической диагностики установлено следующее: в ходе мониторинга было обследовано 23 дошкольника (100% от общего количества).

Высокий уровень сформированности предпосылок к успешному обучению показали 8 дошкольников (35% от общего количества), **средний уровень** - условную готовность к регулярному обучению – 14 (61,0% от общего количества), 1 человек (4,0% от общего количества) - показал условную неготовность к регулярному обучению, **неготовность** к регулярному обучению-0%.

По результатам анализа качества выполнения заданий средний балл по детскому саду составил 17.7 из максимально возможных 25 (процент выполнения (успешность) – 71%), что свидетельствует в целом о **среднем уровне** готовности дошкольников к школьному обучению.

Качественный результат:

По результатам проведенных диагностик можно сделать следующий вывод:

-на **высоком уровне** - развитие мелкой моторики, уровень сформированности пространственных представлений, на нелинованном листе выполнили в среднем на допустимом уровне, удерживая простую моторную программу в графической деятельности. Высокий уровень произвольного внимания: удержание, как самой инструкции, так и двигательной программы, умения работать самостоятельно в режиме фронтальной инструкции сформированы навыки пересчета в пределах 9, соотнесение цифры (графемы) и количества изображенных фигур, навыки изображения цифр (но встречается зеркальность), сформировано понятие «больше—меньше» в ситуации «конфликтного» расположения элементов.

-на **среднем уровне** у детей сформирован звуковой и звукобуквенный анализ материала, подаваемого на слух, уровень графической деятельности (дети заполняют нужные ячейки, располагая необходимое количество букв). Произвольная регуляция собственной деятельности – высокая. Необходима была помощь детям.

-у детей на **высоком уровне** сформирована произвольная регуляция деятельности дети за 2 минуты и менее выполняли задание, удерживая алгоритм деятельности, возможности распределения и переключения внимания, высокий уровень работоспособности, темпа и целенаправленности деятельности.

-уровень сформированности пространственных представлений – **высокий**. Уровень психомоторных навыков у детей- **средний**, проявляются сформированные навыки графики и высокое качество графической деятельности в свободном рисунке. Внутренняя учебная позиция школьника сформирована у 22 воспитанников, для них ведущим мотивом является – обучение, познавательный интерес, занятия.

Вывод: У 96% детей подготовительной и старших групп в возрасте от 6 лет до 7 лет сформированы необходимые навыки, предпосылки к учебной деятельности:

- возможности работать в соответствии с фронтальной инструкцией,
- умения самостоятельно действовать по образцу и осуществлять контроль,
- обладать определенным уровнем работоспособности,
- саморегуляция (умение вовремя остановиться) в выполнении того или иного задания переключаемость внимания на выполнение следующего, есть желание идти в школу.

Внутренняя позиция школьника (учебная, внешняя) сформирована, дети интеллектуально, эмоционально готовы к обучению в школе.

Коррекционно-развивающая деятельность в группе компенсирующей направленности

Логопедическая работа строилась на основе адаптированной основной образовательной программы дошкольного образования для детей с тяжелыми нарушениями речи.

Образовательная деятельность в течение учебного года была построена на принципе гуманно-личностного отношения к детям, что обеспечивает развивающее обучение дошкольников, формирование базовых основ культуры личности детей, всестороннее развитие интеллектуально-волевых качеств, дает возможность сформировать у детей все психические процессы.

Одной из основных задач, решаемых при выполнении программного материала, являлось овладение детьми самостоятельной, связной,

грамматически правильной речью и коммуникативными навыками, фонетической системой русского языка, элементами грамоты.

Выполнение коррекционных, развивающих и воспитательных задач, поставленных Программой, обеспечивалось благодаря комплексному подходу и интеграции усилий специалистов педагогического и медицинского профилей и семей воспитанников.

Реализация принципа интеграции способствовало более высоким темпам общего и речевого развития детей, более полному раскрытию творческого потенциала каждого ребенка, возможностей и способностей, заложенных в детях природой, и предусматривало совместную работу учителя-логопеда, педагога-психолога, музыкального руководителя, воспитателей и родителей дошкольников.

Целостность Программы обеспечивалось установлением связей между образовательными областями, интеграцией усилий специалистов и родителей дошкольников.

Для реализации данных направлений применялись нетрадиционные методы работы: сказкотерапия, психогимнастика, артикуляционная и дыхательная гимнастика, речедвигательная ритмика, игровые пальчиковые тренинги, массаж зубной щеткой, самомассаж, логопедический массаж, игры с массажными мячами.

Диагностическая деятельность

По заключениям ТПМПК на начало учебного года в коррекционную группу было зачислено 13 детей:

1-й год обучения- 11 детей, ОНР (III уровня речевого развития),

2-й год обучения-1 ребенок, ОНР (III уровня речевого развития),

3-й год обучения- 1 ребенок, ОНР (II уровень речевого развития);

2 ребенка прибыли в течение учебного года, ОНР (III уровня речевого), системное недоразвитие речи.

1 ребенок выбыл из коррекционной группы по заявлению родителей.

В течение 2016-2017 учебного года велась работа по коррекции речевых нарушений в группе кратковременного пребывания. Из 4 детей, имеющих речевые нарушения: 2 ребенка направлены на ТПМПК с рекомендацией продолжить коррекционно-развивающие занятия с логопедом, 1 ребенок на ЦПМПК для уточнения ранее данных комиссией рекомендаций, 1 ребенок выпущен с улучшенной речью.

По заключению ЦПМПК в группе кратковременного пребывания-1 ребенок, системное недоразвитие речи.

Количество детей с ОВЗ:

- на начало учебного года

коррекционная группа-13, ГКП-1.

- на конец учебного года

коррекционная группа-14, ГКП-1.

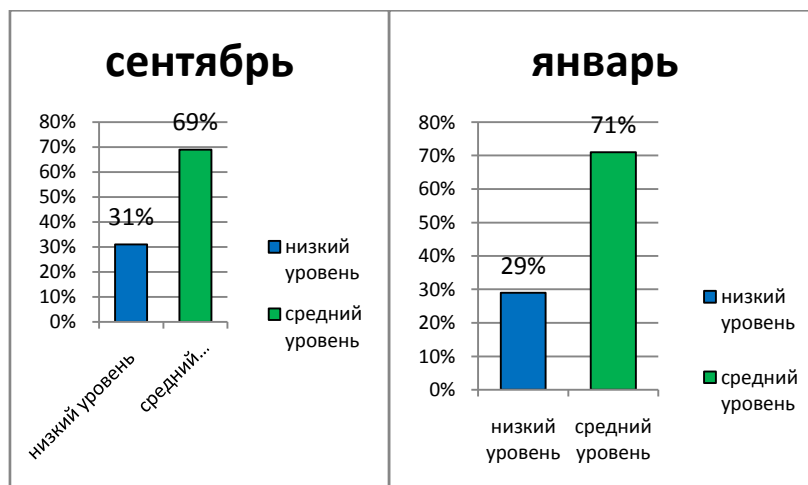
На каждого ребенка, зачисленного в коррекционную группу, оформлены речевые карты, в которых раскрыта полная диагностика речи. По итогам мониторинга индивидуального развития детей с ОНР скомплектованы подгруппы для занятий с учителем-логопедом, воспитателями и другими специалистами, составлены индивидуальные программы развития.

В начале учебного года оформлены перспективные планы фронтальной работы по подгруппам, график и циклограмма рабочего времени учителя – логопеда, оформлена другая необходимая документация.

Коррекционно-развивающая деятельность

Коррекционная работа велась с учетом возрастных и индивидуальных особенностей детей. В планировании подгрупповых и индивидуальных занятий учитывался принцип системного подхода в формировании речевых процессов.

С целью выявления динамики уровней общего и речевого развития детей коррекционной группы был проведен мониторинг индивидуального развития детей.



Сентябрь 2016 года:

Всего: 13 детей:

Средний уровень -69 % (9 детей),
низкий уровень -31 % (4 ребенка)

Январь 2017 года:

Всего: 14 детей:

Средний уровень -71 % (10 детей),
низкий уровень -29 % (4 ребенка)

Май 2017 года:

Всего: 14 детей

Высокий уровень- 14% (2 ребенка),
средний уровень -65 % (9 детей),
низкий уровень -21 % (3 ребенка)

В итоге коррекционной работы дети-выпускники научились понимать обращенную речь в соответствии с параметрами возрастной нормы; фонетически правильно оформлять звуковую сторону речи, правильно

передавать слоговую структуру слов, владеть навыками словообразования, грамматически правильно оформлять самостоятельную речь в соответствии с нормами языка, использовать в спонтанном общении слова различных лексико-грамматических категорий, владеть элементами грамоты: навыками чтения и печатания некоторых букв, слогов, слов и коротких предложений в пределах программы.

Речевое заключение	Количество детей на начало	Выбыло в течение учебного Прибыло в течение учебного	Количество детей на конец учебного года	Выпущено			Рекомендовано				Количество детей оставленных для продолжения коррекционного обучения	
				С хорошей речью	Со значительным	Без значительного	Обучение по ООП НОО	Обучение по ООП НОО занятия с логопедом	Обучение по АООП НОО для обучающихся с ТНР	Обучение по АООП для обучающихся с умственной		
ОНР - I ур.												
ОНР – II ур.												
ОНР – III ур.	1		1									5
ОНР – III ур. заикание												1
Системное недоразвитие речи												1

Консультативная деятельность

Осуществлялась тесная взаимосвязь со всеми участниками образовательного процесса (воспитателями, специалистами ДОУ):

- ознакомление воспитателей и специалистов с итогами диагностики детей группы;
- информация о задачах обучения;
- совместное планирование по взаимодействию воспитателей и специалистов ДОУ в реализации коррекционных мероприятий с учетом возрастных возможностей и особенностей речевых дефектов воспитанников.

В соответствии с годовым планом работы, с педагогами и специалистами детского сада проводились индивидуальные консультации на темы:

- ✓ Формирование лексико-грамматических средств языка в рамках комплексно-тематического планирования образовательного процесса в ДОУ;
- ✓ Приемы педагогической помощи при задержке речевого развития у дошкольников;
- ✓ Педагогические условия и методы воспитания культуры общения и поведения у детей дошкольного возраста;
- ✓ Методы и приемы обогащения лексического запаса у детей 2-7 лет;
- ✓ Использование мультимедийных презентаций в образовательном процессе дошкольного образовательного учреждения;
- ✓ Развитие диалогической речи у дошкольников 2–7 лет в процессе общения с взрослыми;
- ✓ Методические технологии обучения детей диалогу в теории и практике.

Оказывалась систематическая помощь воспитателям коррекционной группы в организации индивидуальной и подгрупповой работы по развитию речи.

По плану были проведены родительские собрания, на которых рассматривались следующие вопросы:

- ✓ Влияние общения в семье на формирование речи ребенка.
- ✓ Взаимосвязь работы семьи и логопеда.
- ✓ Итоги коррекционной работы за 1-е полугодие.
- ✓ Результаты проведенной коррекционно-развивающей работы за год.
- ✓ Документация для предоставления на ПМПК.

В течение года оформлялся логопедический уголок, обновлялась логопедическая страничка на сайте ДОУ.

С родителями проводились индивидуальные консультации по темам:

- Как определить отклонения в речевом развитии ребенка?
- Методические рекомендации родителям по выполнению домашних занятий с детьми.
- Детские ошибки. Не обращать внимания или исправлять?
- Советы родителям по работе над правильным речевым дыханием.
- Фонематический слух-основа правильной речи.
- Как пальцы помогают развивать речь.
- Учимся читать.
- Родителям о последствиях вредных привычек у детей.

Организовывалось присутствие родителей на индивидуальных и подгрупповых занятиях.

Вывод: организация образовательного процесса в детском саду осуществляется в соответствии с годовым планированием, с основной общеобразовательной программой дошкольного образования на основе ФГОС и учебным планом непосредственно образовательной деятельности. Количество и продолжительность непосредственно образовательной деятельности, устанавливаются в соответствии с санитарно-гигиеническими нормами и требованиями. Целесообразное использование новых педагогических технологий (здоровьесберегающие, информационно-коммуникативные, технологии деятельностного типа) позволило повысить уровень освоения детьми образовательной программы детского сада.

1.4. Оценка организации учебного процесса.

Процесс воспитания, обучения и развития детей строится в соответствии со стандартами дошкольного воспитания. Образовательная работа МБДОУ Волоконовского детского сада комбинированного вида №1 «Березка» в учебном году была ориентирована на модернизацию педагогического процесса и повышение качества предоставления образовательных услуг путём использования новейших методик и технологий. Деятельность образовательных групп осуществлялась согласно Основной общеобразовательной программы дошкольного образования Волоконовского детского сада комбинированного вида №1 «Березка», разработанной на основе примерной основной общеобразовательной программы дошкольного образования «От рождения до школы» под редакцией, Н. Е. Вераксы, Т. С. Комаровой, М. А. Васильевой и парциальных программ:

- «Сквозной программы обучению английского языка детей в детском саду и 1 классе начальной школы» Н.Д. Епанчинцевой, О.А. Моисеенко.

- Программа музыкального воспитания дошкольников «Ладушки» И. Коплуновой, И. Новоскольцевой.

Коррекция нарушений речи. Программы дошкольных образовательных учреждений компенсирующего вида для детей с нарушениями речи / Под ред. Т.Б. Филичевой, Г.В., Чиркиной, Т.В. Тумановой, А.В. Лагутиной. 2014 г.

Примерная адаптированная программа коррекционно-развивающей работы в группе компенсирующей направленности ДОО для детей с тяжелыми нарушениями речи (общим недоразвитием речи) с 3 до 7 лет./ под.ред. Нищевой Н.В. 2015 г.

Парциальная программа по художественно-эстетическому развитию «Цветной мир Белогорья» под ред. Л.В. Серых.

В течение учебного года в ДОУ функционировало 7 групп: 1 – вторая группа раннего возраста, 1 - младшая, 1 – средняя, 1 – старшая, 1 – подготовительная к школе группа, 1- компенсирующей направленности, 1 ГКП.

Наполняемость групп соответствует нормативам лицензии, требованиям СанПиН 2.41.3049-13. Количество детей в группах определяется исходя из расчета площади групповой (игровой) – для групп раннего возраста не менее 2,5 метров квадратных на 1 ребенка, в дошкольных группах не менее 2,0 метров квадратных на одного ребенка. Контингент воспитанников формируется в соответствии с их возрастом, а количество групп от санитарных норм и условий образовательного процесса.

Образовательный процесс в ДОУ осуществляется на русском языке с позиции личностно-ориентированной педагогической системы: разностороннее, свободное и творческое развитие каждого ребёнка, реализация их природного потенциала, обеспечение комфортных, бесконфликтных и безопасных условий развития воспитанников.

Образовательная деятельность планируется согласно циклограмме НОД, утверждённой на педсовете. Непосредственно образовательная деятельность организуется с 1 сентября по 30 мая.

Работа в группах организуется по перспективному планированию, разработанному педагогами ДОУ, принятому на педагогическом совете, утверждённому приказом заведующего. Содержание перспективного планирования соответствует учебному плану.

Количество и продолжительность образовательной деятельности устанавливаются в соответствии с санитарно-гигиеническими нормами и требованиями, регламентируются учебным планом.

При составлении циклограммы непосредственно образовательной деятельности соблюдены перерывы продолжительностью не менее 10 минут, предусмотрено время для физкультурных минуток, двигательных пауз. В комплексы педагог включает корригирующие упражнения на осанку, зрение, плоскостопие, дыхательные упражнения.

В учреждении функционирует система методической работы: разрабатывается и утверждается на педагогическом совете ежегодный план

воспитательно-образовательной работы. План разрабатывается с учетом анализа предыдущей деятельности, включает все необходимые разделы, что позволяет ДОО постоянно осваивать новый уровень развития, используются различные формы методической работы с кадрами.

Контроль за ходом и результатами воспитательно-образовательной работы с детьми во всех возрастных подгруппах ДОО осуществляется целенаправленно, носит системный характер.

Вывод: Учебный процесс в ДОО организован в соответствии с требованиями, предъявляемыми законодательством к дошкольному образованию и направлен на сохранение и укрепление здоровья воспитанников, предоставление равных возможностей для полноценного развития каждого ребёнка.

1.5. Оценка кадрового обеспечения.

Количественный анализ укомплектованности кадрами – 13 человек (100 % укомплектованности):

Заведующий МДОУ – 1
 Старший воспитатель – 1
 Музыкальный руководитель-1
 Учитель-логопед-1
 Педагог-психолог-1
 Воспитатели – 8

Возрастной состав педагогов ДОО

Возраст педагогов	Абсолютные	Относительный
до 25 лет	-	-
от 25 до 29 лет	3 педагога	25%
от 30 лет до 49 лет	7 педагогов	58%
от 50 лет до 54 лет	2 педагога	17%
свыше 55 лет	-	-

Опыт педагогической деятельности педагогов ДОО

Стаж педагогической деятельности	Абсолютные данные	Относительный показатель
до 5 лет	2 педагога	17%
от 5 до 10 лет	4 педагога	33 %
от 10 до 20 лет	3 педагога	25%
свыше 20 лет	3 педагога	25%

Квалификация педагогических работников

	Всего	% к общему числу педагогов
Имеют образование		
высшее	10	83%
среднее специальное	2	17%
Имеют квалификацию		
высшую	4	34%
первую	7	58%
соответствие занимаемой должности	-	-
без категории	1	8%
Имеют звания и награды	2	17%
Заочно обучаются	1	8,5

Педагогические работники, обладают основными компетенциями, необходимыми для создания условия развития детей, обозначенными в п. 3.2.5 ФГОС ДО. На курсах повышения квалификации в прошедшем учебном году плановую переподготовку прошли 8 педагогов.(Ифанова Т.А., Сорокина А.Ю., Блохина И.В., Доморникова О.Н., Горлова Л.А., Федорова Т.В., Федорова М.В., Шилина Т.А.). Заочно получает высшее образование- 1 педагог (Карпушина О.А.)

№ п / п	Ф.И.О.	Должность	Программа курсов	Дата прохождения	часы
1	Ифанова Т.А.	заведующий	Управление государственными и муниципальными закупками по 44 –ФЗ»	17 января -17 февраля 2017г.,	144
2	Жаркова Г.А.	старший воспитатель	ФГОС дошкольного образования: цели, содержание, организация введения.	21 ноября 2016г.-02 декабря 2016г.,	72
3	Рубинская Е.В.	воспитатель	«Содержание и организация образовательной деятельности в дошкольных образовательных организациях в условиях реализации ФГОС ДО»	06 февраля 2017г.-17 февраля 2017г.,	72
4	Переход В.В.	учитель-логопед	Логомассаж: метод и технологии коррекционно-педагогического воздействия на мышцы лица и артикуляционного аппарата»	18 января 2017г.- 08 февраля 2017г.,	72
5	Рубинская	педагог-	Теория , методика и	03 апреля	7

	Е.В.	психолог	образовательно-воспитательные технологии дошкольного образования «Профилактика синдрома «эмоционального выгорания» у педагогов ДОУ»	2017г.-17 апреля 2017г.,	2
6	Волошина З.Е.	музыкальный руководитель	Специфика преподавания хореографического искусства дошкольникам	26 октября 2016г.-28 октября 2016г.,	18

Успешно прошли аттестацию на высшую квалификационную категорию – 1 педагог (Блохина И.В., воспитатель), на первую категорию – 2 воспитателя Сорокина А.Ю., Федорова М.В.

Педагоги регулярно повышают уровень профессионального мастерства путем участия в районных методических объединениях (5 педагогов), в семинарах регионального уровня (2 человека), на которых рассматриваются вопросы современной практической деятельности в условиях реализации ФГОС.

Участие в профессиональных конкурсах способствовало самореализации, формированию позитивной самооценки педагогов, а также обеспечивало обогащение их профессиональной деятельности актуальным педагогическим опытом.

№ п\п	Название конкурса в соответствии с положением	Категория работников	Уровень	Результативность	Форма участия
1	Воспитатель года - 2017	воспитатель	муниципальный	Лауреат	очная
2	Логопедическая шкатулка-2016	учитель-логопед	региональный	Участник	заочная
3	II Областной конкурс на лучшую авторскую общеобразовательную(общеразвивающую) дополнительное образованию для программу по дополнительному образованию для детей с ОВЗ	учитель-логопед	региональный	Участник	заочная

4	Всероссийский конкурс стипендий и грантов им Л.С. Выготского	учитель-логопед	всероссийский	Участник	заочная
5	III-конкурс методических разработок по валеологическому воспитанию детей «Хорошо здоровым быть!»	учитель-логопед	всероссийский	Победитель, 2- место	заочная

Вывод: ДОО укомплектовано кадрами полностью. Педагоги детского сада постоянно повышают свой профессиональный уровень, посещают методические объединения, знакомятся с опытом работы своих коллег и других дошкольных учреждений, приобретают и изучают новинки периодической и методической литературы. Все это в комплексе дает хороший результат в организации образовательной деятельности и улучшении качества образования дошкольников.

1.6. Оценка учебно – методического обеспечения.

Учебно-методическое обеспечение еще не полностью соответствует ООПДО ДОУ. За 2016-2017 учебный год значительно увеличилось количество наглядных пособий: приобретены дидактические наглядные материалы, методическая литература по программе «От рождения до школы», спортивный инвентарь. В следующем году планируется пополнить учреждение учебно-методическими пособиями.

Информационное обеспечение образовательного процесса ДОУ включает:

1. Программное обеспечение имеющихся компьютеров позволяет работать с текстовыми редакторами, с Интернет ресурсами;

2.С целью взаимодействия между участниками образовательного процесса (педагог, родители, дети), создан сайт ДООУ, на котором размещена информация, определённая законодательством.

3.С целью осуществления взаимодействия ДООУ с органами, осуществляющими управление в сфере образования, с другими учреждениями и организациями, в 2-3 квартале 2016 года планируется подключение Интернет ресурсов.

Информационное обеспечение существенно облегчает процесс документооборота, делает образовательный процесс более содержательным, интересным, позволяет использовать современные формы организации взаимодействия педагога с детьми, родителями (законными представителями).

1.7. Оценка качества библиотечно-информационного обеспечения

Имеется сайт Учреждения, который соответствует установленным требованиям. На сайте учреждения имеется вся необходимая информация о работе учреждения. Своевременно обновляется и дополняется необходимая информация. Обеспечена открытость и доступность информации о деятельности дошкольного образовательного учреждения для заинтересованных лиц.

В ДООУ оформлены информационные стенды, для родителей (законных представителей) по различным направлениям: «Огонь друг-огонь враг», «Дорога и дети», «Права ребенка» и др. Сменные стенды по проведенным мероприятиям и акциям в течении учебного года: «Берегите первоцветы», «Георгиевская ленточка», и др.

Оформлены выставки по различным направлениям: «От А до Буки, до великой науки», «Вместе мы -большая сила, вместе мы страна Россия!», «А у книжки именины», «Мой папа тоже был солдатом», «Письмо с фронта» и др.

Вниманию родителей (законных представителей), детей бы подготовлены презентации: «Я здоровье берегу – сам себе я помогу», «Поэзия доброты Агнии Львовны Барто», «История Георгиевской ленты».

В 2015-2016 учебном году приобретены:

- * наглядные и дидактические пособия по возрастным подгруппам по программе «От рождения до школы»;
- * учебно-методический комплект к программе «От рождения до школы» для старшей подгруппы (МОЗАИКА-СИНТЕЗ, 2016.):

- формирование элементарных математических представлений;
- ознакомление с природой в детском саду;
- изобразительная деятельность в детском саду;
- развитие речи в детском саду;
- музыкальное воспитание в детском саду.

* учебно-методический комплект к программе «От рождения до школы» для младшей подгруппы (МОЗАИКА-СИНТЕЗ, 2016.):

- изобразительная деятельность в детском саду;
- формирование элементарных математических представлений;
- ознакомление с предметным окружением;
- развитие речи в детском саду.

* Примерное комплексно-тематическое планирование к программе «От рождения до школы» (с детьми 3-4 лет, 4-5 лет, 5-6 лет).

* Методическая литература для руководителя ДООУ:

- создание условий для реализации основной образовательной программы ДООУ (автор В.В.Ужастова);
- журнал контроля за организационно-педагогической деятельностью (составители Н.Н.Гладышева, Л.С.Баннова, Н.А.Мальцева);
- педагогический совет дошкольной организации в современных условиях (составители Т.Г.Соболева, О.Н.Кулакова);
- законодательные основы функционирования дошкольной образовательной организации (автор- составитель О.Г.Проказова);
- справочник заведующего ДООУ (авторы составители Т.В.Комардина, С.В.Шапошникова, Н.Н.Гладышева, Е.Г.Бацина, Т.В.Карцева, В.А.Лисина).

В течение учебного года также пополнилась библиотека художественной литературы для детей.

1.8. Оценка материально – технической базы.

Муниципальное бюджетное дошкольное образовательное учреждение Волоконовский детский сад комбинированного вида № 1 «Березка» открыт в 1933 году, с 1969 года функционирует в новом типовом здании. Здание ДООУ 2-х этажное, кирпичное. Детский сад имеет все виды благоустройства: водопровод, канализацию, водяное отопление, вентиляцию. Все оборудование находится в удовлетворительном состоянии.

Воспитательно-образовательный процесс осуществляется на площади 870 кв.м. Площадь земельного участка составляет 3800 кв. м.

Вблизи детского сада расположены: жилые дома, управление образования, водоканал, пенсионный фонд, аптека, магазин, коммунальное хозяйство.

Территория детского сада благоустроена, озеленена; имеет в своем составе зону застройки, зону игровой территории с групповыми площадками индивидуально для каждой группы, физкультурной площадкой, хозяйственную зону. Участок по всему периметру имеет ограждение из металлических решёток и шифера.

Игровые площадки оборудованы песочницами, павильонами, сюжетным игровым оборудованием.

В здании детского сада имеются:

- Кабинет заведующего
 - Методический кабинет
 - Кабинет учителя-логопеда
 - Кабинет педагога-психолога
 - Музыкальный (совмещенный со спортивным залом)
 - Медицинский блок (кабинет для приема, изолятор на 1 место, туалет)
 - Пищеблок
 - Прачечная
 - Хозяйственный блок
 - Групповые помещения с учетом возрастных особенностей детей (приемная, игровая-спальная, буфетная, туалетная)
 - Помещения, обеспечивающие быт.
- **Методический кабинет** располагает методической литературой по разным разделам дошкольной педагогики и психологии, пополняется поступлениями новой литературы в рамках программы дошкольного образования «От рождения до школы», Е.Н.Вераксы, Т.С. Комаровой, М.А.Васильевой и других парциальных программ, методик и технологий; имеются журналы «Дошкольное воспитание», «Справочник руководителя», «Справочник старшего воспитателя», «Музыкальный руководитель», «Воспитатель ДОУ», «Ребенок в детском саду», «Музыкальная палитра» и др. Вся литература размещена по разделам. В методическом кабинете хранятся наглядные материалы, дидактические пособия, картины, используемые в непосредственно образовательной деятельности во всех возрастных группах. Особое место занимают материалы, отражающие лучший педагогический опыт специалистов ДОУ.
- **Музыкальный зал** совмещен с физкультурным залом. В музыкальном зале проводится непосредственно образовательная деятельность со всеми детьми, индивидуальные занятия, праздники, развлечения, семейные праздники, кружковая работа по музыкально-театрализованной деятельности. Для организации педагогического процесса зал оборудован фортепиано, детскими музыкальными инструментами, магнитофоном, музыкальным центром и компакт-дисками, аудио-кассетами.

Для проведения физкультурных занятий, развлечений, досугов, и мероприятий оснащен гимнастической стенкой, спортивным и нестандартным физкультурным оборудованием.

Медицинский блок (медицинский кабинет - кабинет для приема, изолятор на 1 место)

- **Медицинский кабинет** (кабинет для приема) оборудован для осмотра детей – ростомером, весами, инструментальным столиком. В кабинете имеется кварцевая лампа, достаточное количество медикаментов для оказания первой неотложной помощи.
- **В логопедическом кабинете** коррекционно-развивающая среда построена с учетом эргономических, педагогических, психологических, санитарно-гигиенических требований. С целью усиления коррекционной направленности педагогического процесса в коррекционной группе оформлены логопедические зоны. Таким образом, обеспечивается закрепление речевых навыков в свободной деятельности детей.
- **Кабинет педагога-психолога** - комната психологической разгрузки. Это специально организованная предметная среда, наполненная соответствующим оборудованием.

В релаксационный блок входят мягкие покрытия, пуфики и подушки, светильники, создающие рассеянный свет, библиотека релаксационной музыки. Ребенок или взрослый, лежа на мягких формах, может принять комфортную позу и расслабиться. Рассеянный свет, в сочетании с успокаивающей музыкой создают атмосферу безопасности и спокойствия.

Это помещение является многофункциональным. В нём организована работа группы кратковременного пребывания «Играя, обучаюсь». К занятиям с детьми в группе кратковременного пребывания привлекаются опытные воспитатели, педагог-психолог, музыкальный руководитель, учитель-логопед. Каждый из них является одним из звеньев системы взаимодействия специалистов, обеспечивающих детям, не посещающим ДОО, оптимальные образовательные условия на пороге школьной жизни.

- **Пищеблок** оборудован 2 залами для приготовления пищи. 1 зал предназначен для работы с сырой продукцией. Он оборудован ванной для сырой продукции; разделочные столы для кур и сырой продукции, 2 зал предназначен для работы с вареными продуктами. Он оборудован 2-мя промышленными 4-х и 6 конфорочными плитами, 3 разделочных стола. Имеются холодильники, холодильная камера для хранения мяса, рыбы, суточных проб и молочных продуктов. Все оборудование находится в рабочем состоянии. В пищеблоке имеется достаточное количество инвентаря для приготовления пищи. Санитарно-гигиенический режим пищеблока строго соблюдается. Продукты хранятся в кладовой, где имеется достаточное количество стеллажей. Для взвешивания

продуктов имеются весы. Содержание пищеблока соответствует санитарным правилам общественного питания.

- **Прачечная** имеет 2 зала: машинный, гладильный.

Прачечная оборудована 2-мя стиральными машинами – автомат "Zanussi" и «EVGO», 1-им водонагревателем "Аристон", утюгом "Samsung". Прачечная отвечает санитарно – гигиеническим требованиям.

Учреждение недостаточно обеспечено учебно-наглядными пособиями и спортивным инвентарём.

Имеются технические средства обучения: 2 телевизора, музыкальный центр, магнитофон, DVD, 3 компьютера, 2 принтера, 1 сканер, 1 ламинатор.

Групповые постепенно пополняются современным игровым оборудованием, современными информационными стендами.

В групповых созданы условия для разных видов детской деятельности: игровой, изобразительной, познавательной, конструктивной. Предметно-пространственная среда является эффективным средством формирования личности ребёнка. С учётом этого первоочередной задачей педагогического коллектива в условиях обновления дошкольного образования, в рамках решения ФГОС, является создание предметно-развивающей среды.

В группах созданы физкультурные уголки, оснащённые спортивным инвентарём, в том числе нестандартным оборудованием для обеспечения двигательной активности детей, зоны отдыха для снятия эмоционального напряжения, а так же уголки здоровья, а для реализации образовательной области «Безопасность» - уголки безопасности. В зонах двигательной деятельности содержатся мячи, скакалки, обручи, детские кегли, материалы для закаливания.

Создаваемые развивающие зоны строятся на основе интеграции содержания и видов деятельности. При этом предметная среда имеет характер открытой, незамкнутой системы, способной к корректировке и развитию, мы меняем её в зависимости от возраста и индивидуальных особенностей детей, задач образовательной программы в целом и отдельных её периодов. Динамичность развивающей среды детского сада обусловлена активностью и самих воспитанников, т.к. одним из условий её изменения является участие детей в проектной деятельности. Работая над проектами, педагоги, воспитанники и их родители насыщают развивающую среду новыми элементами: макетами, фотоальбомами, выставками творческих работ и т.д.

Следует отметить, что для формирования у детей интереса к исследовательской работе, развития и формирования у них представлений об окружающем мире в группах созданы «научные центры» (оборудованные места для детского экспериментирования), в которых маленькие «почемучки» проводят несложные опыты и учатся делать маленькие открытия.

При организации предметно-развивающей среды на участках детского сада, на территории ДОУ педагоги стараются учесть всё, что будет способствовать становлению базовых характеристик личности каждого

ребёнка, закономерностям психического развития, а также эмоционально-волевой сфере. Коллектив ДООУ стремится сделать игровые площадки и участки не только красивыми, для чего ежедневно проводится целый комплекс мероприятий по их оформлению и озеленению, но и полезным в плане всестороннего развития детей с учётом сезонных изменений в природе. Поиск инновационных подходов к организации предметно-развивающей среды в ДООУ продолжается, главным критерием при этом являются творчество, талант и фантазия педагогов. Наряду с сотрудниками, воспитанники и их родители также принимают активное участие в этой работе.

В МБДОУ созданы все необходимые условия для обеспечения безопасности воспитанников и сотрудников. Территория огорожена забором, здание оборудовано автоматической пожарной сигнализацией, кнопкой тревожной сигнализации для экстренных вызовов, разработан паспорт антитеррористической безопасности учреждения.

Обеспечение условий безопасности выполняется локальными нормативно-правовыми документами: приказами, инструкциями, положениями.

В соответствии с требованиями действующего законодательства по охране труда с сотрудниками систематически проводятся разного вида инструктажи: вводный (при поступлении на работу), первичный (с вновь поступившими), повторный, что позволяет персоналу владеть знаниями по охране труда и технике безопасности, правилами пожарной безопасности, действиям в чрезвычайных ситуациях.

С воспитанниками детского сада проводятся беседы по технике безопасности, игры по охране здоровья и безопасности, направленные на воспитание у детей сознательного отношения к своему здоровью и жизни. В уголке для родителей помещается информация о детских заболеваниях, мерах предупреждения, профилактических мероприятиях по детскому дорожно-транспортному и бытовому травматизму. Ежедневно ответственными лицами осуществляется контроль с целью своевременного устранения причин, несущих угрозу жизни и здоровью воспитанников и сотрудников.

Как и все государственные образовательные учреждения, наше МБДОУ получает бюджетное нормативное финансирование, которое распределяется следующим образом:

- заработная плата сотрудников;

- расходы на коммунальные платежи и содержание здания;
- организация питания детей;

В 2016 – 2017 учебном году учреждение планомерно работало над укреплением материально-технической базы с целью охраны жизни и здоровья детей и сотрудников.

Во всех помещениях детского сада силами сотрудников и родителей сделан косметический ремонт.

1.9. Функционирование внутренней системы оценки качества образования.

В детском саду проводятся внешняя оценка воспитательно-образовательной деятельности (родителями) и внутренняя (мониторинг). Цель контроля: оптимизация и координация работы всех структурных подразделений детского сада для обеспечения качества образовательного процесса. В детском саду используются эффективные формы контроля:

- различные виды мониторинга: управленческий, медицинский, педагогический,
- контроль состояния здоровья детей,
- социологические исследования семей.

Контроль в детском саду начинается с руководителя, проходит через все структурные подразделения и направлен на следующие объекты:

- охрана и укрепление здоровья воспитанников,
- воспитательно-образовательный процесс,
- кадры, аттестация педагога, повышение квалификации,
- взаимодействие с социумом,
- административно-хозяйственная и финансовая деятельность,
- питание детей,
- техника безопасности и охрана труда работников и жизни воспитанников.

Вопросы контроля рассматриваются на общих собраниях работников, педагогических советах.

С помощью тестов, анкет, бесед изучается уровень педагогической компетентности родителей, их взгляды на воспитание детей, их запросы, желания, потребность родителей в дополнительных образовательных

услугах. Периодически изучая, уровень удовлетворенности родителей работой ДОО, корректируются направления сотрудничества с ними.

В начале учебного года администрация детского сада традиционно проводит анкетирование родителей с целью:

- выявления удовлетворенности родителей образовательной работой;
- изучения отношения родителей к работе ДОО;
- выявление сильных и слабых сторон работы ДОО.

Результаты анкетирования родителей показали: все родители считают работу детского сада удовлетворительной, их полностью удовлетворяют условия воспитательно-образовательной работы, присмотра и ухода, режим пребывания ребенка в детском саду, питание.

Внутренняя оценка осуществляется мониторингом, контрольными мероприятиями.

С целью информирования родителей об организации образовательной деятельности в ДОО оформлены информационные стенды, проводятся совместные мероприятия детей и родителей, праздники, досуги, совместные образовательные проекты.

Вывод: Система внутренней оценки качества образования функционирует в соответствии с требованиями действующего законодательства.

1.10. Оценка медицинского обеспечения образовательного процесса.

Медицинское обслуживание детей МБДОУ осуществляется старшей медсестрой и медицинскими работниками ОГБУЗ «Волоконовская ЦРБ».

Оздоровительная работа в ДОО проводится на основе нормативно – правовых документов:

- ФЗ № 52 «О санитарно-эпидемиологическом благополучии населения».
- СанПиН 2.4.1.3049-13 «Санитарно-эпидемиологические требования к устройству, содержанию и организации режима работы дошкольных организациях».

В ДОО создан комплекс гигиенических, психолого-педагогических и физкультурно-оздоровительных системных мер, обеспечивающих ребенку психическое и физическое благополучие, комфортную моральную и бытовую среду.

Для занятий с детьми имеется оборудование. В группе имеются спортивный уголок, но нет достаточного количества разнообразного спортивно-игрового оборудования.

Педагогом проводится как традиционные, так и нетрадиционные физкультурные занятия: дыхательная гимнастика, пальчиковая гимнастика. На физкультурных занятиях осуществляется индивидуально-дифференцированный подход к детям — при определении нагрузок учитывается уровень физической подготовки и здоровья. Систематически проводятся утренняя гимнастика, закаливание, подвижные игры на прогулке, физкультминутки на занятиях, физкультурные праздники и развлечения.

Большая роль в пропаганде физкультуры и спорта отводится работе с родителями.

Медицинское обслуживание воспитанников проводится по трем направлениям:

- оздоровительная работа;
- лечебно-профилактическая работа;
- организационно-методическая работа.

В осенне-зимний период осуществляются мероприятия по подготовке детского организма к сезонным инфекциям (противогриппозная профилактика, прививка против гриппа, витаминотерапия). Весь детский контингент ДОО привит согласно возрастным и индивидуальным особенностям, плану-графику прививок.

Для родителей проводились консультации «Профилактика гриппа и ОРВИ», «Профилактика острых кишечных инфекций», оформлялись стенды с материалами на тему профилактики и предотвращения инфекционных заболеваний, оказанию первой помощи.

1.11. Оценка условий для организации питания.

В МБДОУ организовано 4х-разовое питание. Для организации питания были заключены договора с поставщиками на поставку продуктов. Все продукты сопровождаются сертификатами качества.

Пищеблок оснащён всем необходимым для приготовления пищи оборудованием и уборочным инвентарём. Блюда готовятся в соответствии с санитарно-гигиеническими требованиями и нормами.

Имеется примерное 10-дневное меню, утвержденное заведующей ДООУ. Меню по дням недели разнообразное, разработано с учётом физиологических потребностей детей в калорийности и пищевых веществах. Бракеражная комиссия МБДОУ систематически осуществляет контроль за правильностью обработки продуктов, закладкой, выходом блюд, вкусовыми качествами пищи.

Информация о питании детей доводится до родителей, меню размещается на стендах в комнате для приёма детей. Анализ организации питания за 2015-16 учебный год показал выполнение натуральных норм по основным продуктам питания в среднем на 100 % (в 2013 году –2014 году на 98%).

В том числе:

№	Наименование	Выполнение в %
1.	хлеб	102
2.	рыба	100
3.	мясо	101
4.	яйцо	99
5.	молоко	101
6.	масло	100
7.	творог	101
8.	крупы	125
9.	кондитерские изделия	100
10.	фрукты	78
11.	овощи	89
12.	сок	146
13.	макароны	104

Педагогическая составляющая процесса организации питания включала в себя использование алгоритмов обучения детей навыкам самообслуживания, использования занимательного и обогащено-познавательного материала для организации бесед с детьми. Административное управление осуществлялось на основании приказов, согласно системы контроля, дававших объективную оценку состояния данного направления деятельности.

В группах в осенне-зимний период проводилась дополнительная витаминизация (лимон), аскорбиновая кислота.

10. Показатели деятельности дошкольной образовательной организации, подлежащей самообследованию (утв. приказом Министерства образования и науки РФ от 10 декабря 2013 г. № 1324)

№ п/п	Показатели	Единица измерения
1.	Образовательная деятельность	
1.1	Общая численность воспитанников, осваивающих образовательную программу дошкольного образования, в том числе:	142 человек
1.1.1	В режиме полного дня (8-12 часов)	129 человек
1.1.2	В режиме кратковременного пребывания (3-5 часов)	13 человек
1.1.3	В семейной дошкольной группе	0 человек
1.1.4	В форме семейного образования с психолого-педагогическим сопровождением на базе дошкольной образовательной организации	0 человек
1.2	Общая численность воспитанников в возрасте до 3 лет	24 человек
1.3	Общая численность воспитанников в возрасте от 3 до 8 лет	128 человек
1.4	Численность/удельный вес численности воспитанников в общей численности воспитанников, получающих услуги присмотра и ухода:	человек/% 142/100
1.4.1	В режиме полного дня (8-12 часов)	129/95
1.4.2	В режиме продленного дня (12-14 часов)	0 человек/%
1.4.3	В режиме круглосуточного пребывания	0 человек/%
1.5	Численность/удельный вес численности воспитанников с ограниченными возможностями здоровья в общей численности воспитанников, получающих услуги:	2/ 1,4
1.5.1	По коррекции недостатков в физическом и (или) психическом развитии	14/9,5 человек/
1.5.2	По освоению Образовательной программы дошкольного образования	142/100 челове
1.5.3	По присмотру и уходу	142/100 челове
1.6	Средний показатель пропущенных дней при посещении дошкольной образовательной организации по болезни на одного воспитанника	4,6 дней
1.7	Общая численность педагогических работников, в том числе:	12 человек
1.7.1	Численность/удельный вес численности педагогических работников, имеющих высшее образование	10/83 человек/%
1.7.2	Численность/удельный вес численности педагогических работников, имеющих высшее образование педагогической направленности (профиля)	10/83 человек/%
1.7.3	Численность/удельный вес численности педагогических работников, имеющих среднее профессиональное образование	2/17 человек/%
1.7.4	Численность/удельный вес численности педагогических работников, имеющих среднее профессиональное образование педагогической направленности (профиля)	2/17 человек/%
1.8	Численность/удельный вес численности педагогических работников, которым по результатам аттестации присвоена квалификационная категория, в общей численности педагогических работников, в том числе:	11 человек
1.8.1	Высшая	4/34 человек/%
1.8.2	Первая	7/58

1.9	Численность/удельный вес численности педагогических работников в общей численности педагогических работников, педагогический стаж работы которых составляет:	человек/%
1.9.1	До 5 лет	2/17
1.9.2	Свыше 30 лет	3/25
1.10	Численность/удельный вес численности педагогических работников в общей численности педагогических работников в возрасте до 30 лет	3/25
1.11	Численность/удельный вес численности педагогических работников в общей численности педагогических работников в возрасте от 55 лет	1
1.12	Численность/удельный вес численности педагогических и административно-хозяйственных работников, прошедших за последние 5 лет повышение квалификации/профессиональную переподготовку по профилю педагогической деятельности или иной осуществляемой в образовательной организации деятельности, в общей численности педагогических и административно-хозяйственных работников	70/400 человек/%
1.13	Численность/удельный вес численности педагогических и административно-хозяйственных работников, прошедших повышение квалификации по применению в образовательном процессе федеральных государственных образовательных стандартов в общей численности педагогических и административно-хозяйственных работников	24/100
1.14	Соотношение «педагогический работник/воспитанник» в дошкольной образовательной организации	12/142 (11)
1.15	Наличие в образовательной организации следующих педагогических работников:	
1.15.1	Музыкального руководителя	да
1.15.2	Инструктора по физической культуре	нет
1.15.3	Учителя-логопеда	да
1.15.4	Логопеда	нет
1.15.5	Учителя- дефектолога	нет
1.15.6	Педагога-психолога	да
2.	Инфраструктура	
2.1	Общая площадь помещений, в которых осуществляется образовательная деятельность, в расчете на одного воспитанника	425,8 кв.м.
2.2	Площадь помещений для организации дополнительных видов деятельности воспитанников	34 кв.м.
2.3	Наличие физкультурного зала	нет
2.4	Наличие музыкального зала	да
2.5	Наличие прогулочных площадок, обеспечивающих физическую активность и разнообразную игровую деятельность воспитанников на прогулке	имеется

Основные направления деятельности в 2017-2018 учебном году

- Совершенствование условий безопасного и комфортного пребывания детей в дошкольном учреждении.
- Использование в работе с детьми новых педагогических технологий.
- Дальнейшее привлечение творческого потенциала родителей в образовательный процесс и использование различных форм сотрудничества с родителями через вовлечение их в совместную деятельность;
- Достижение наибольшей эффективности труда каждого педагога посредством развития непрерывной вариативной системы методической поддержки; совершенствование разных форм профессиональной подготовки, повышения квалификации педагогических кадров.

Заведующий

Т.А.Ифанова

- Совершенствование условий безопасного и комфортного пребывания детей в дошкольном учреждении.
- Использование в работе с детьми новых педагогических технологий.
- Дальнейшее привлечение творческого потенциала родителей в образовательный процесс и использование различных форм сотрудничества с родителями через вовлечение их в совместную деятельность;
- Достижение наибольшей эффективности труда каждого педагога посредством развития непрерывной вариативной системы методической поддержки; совершенствование разных форм профессиональной подготовки, повышения квалификации педагогических кадров.

Заведующий



Т.А.Ифанова

АКТ
проверки отчета о результатах самообследования
МБДОУ Волоконовского детского сада комбинированного вида №1
«Березка»

«31» августа 2017 г.

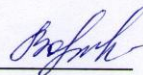
Настоящий акт составлен по результатам проверки отчета о результатах самообследования муниципального бюджетного дошкольного общеобразовательного учреждения Волоконовского детского сада комбинированного вида №1 «Березка» Волоконовского района Белгородской области.

При проверке отчета о результатах самообследования МБДОУ Волоконовского детского сада комбинированного вида №1 «Березка» нарушений действующего законодательства выявлено не было.

Представленный отчет содержит анализ всех представленных к государственной аккредитации образовательных программ в отношении соответствия содержания и качества подготовки обучающихся и выпускников требованиям федеральных государственных образовательных стандартов (государственных образовательных стандартов – до завершения их реализации в образовательном учреждении) или федеральных государственных требований, а также показателей деятельности образовательного учреждения, необходимых для определения типа и вида. Имеется указание на нормативно-правовую базу при организации деятельности в Учреждении и на структуру образовательного учреждения.

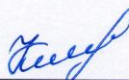
Настоящий акт составлен в двух экземплярах, имеющих равную юридическую силу.

Начальник управления образования _____



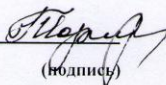
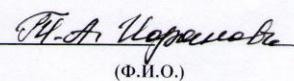
Е.Е. Водянова

Юрисконсульт
управления образования _____

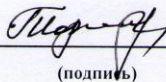
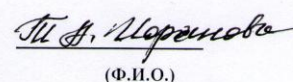


Е.Л. Куруленко

Акт проверки получен _____


(подпись)
(Ф.И.О.)

С актом проверки ознакомлен _____


(подпись)
(Ф.И.О.)