

Принят общим собранием
МБДОУ Волоконовского
детского сада комбинированного вида №1
«Березка» Протокол № 6
от «30» *марта* 2021 года

Утвержден приказом
МБДОУ Волоконовского детского сада
комбинированного вида №1 «Березка»
от «30» *марта* 2021 года № *19-09*
Заведующий *Иванова* Т.А. Ифанова



Отчет
о результатах самообследования
МБДОУ Волоконовского детского сада
комбинированного вида №1 «Березка»
Волоконовского района Белгородской области
за 2021 год

Аналитическая часть

I. Общие сведения об образовательной организации

Наименование образовательной организации	муниципальное бюджетное дошкольное образовательное учреждение Волоконовский детский сад комбинированного вида №1 «Березка» Волоконовского района Белгородской области
Руководитель	Ифанова Татьяна Алексеевна
Адрес организации	309650, Белгородская область, Волоконовский район, поселок Волоконовка, улица 60 лет Октября,39.
Телефон	8(47235)51619
Адрес электронной почты	tatjana.ifanova@yandex.ru
Сайт	http://berjoska.ucoz.net
Режим работы	Пятидневная рабочая неделя с 7.30.до18.00. Выходные: суббота, воскресенье, праздничные дни

Аналитическая часть представлена следующими направлениями:

1. Оценка образовательной деятельности;
2. Оценка системы управления организации;
3. Оценка содержания и качества подготовки выпускников;
4. Оценка организации учебного процесса;
5. Оценка учебно – методического обеспечения;
6. Оценка качества библиотечно-информационного обеспечения
7. Оценка материально – технической базы;
8. Оценка функционирования внутренней системы оценки качества образования;
9. Оценка медицинского обеспечения образовательного процесса;
10. Оценка условий для организации питания.

1. Оценка образовательной деятельности.

1.1. Общая численность воспитанников, осваивающих образовательную программу дошкольного образования

В 2020 году дошкольное учреждение посещало 128 обучающихся в возрасте от 1,5 лет до 7 лет. Всего функционировало 7 групп, из них 2 общеразвивающей направленности, 4 группы комбинированной направленности, 1 группа компенсирующей направленности.

Возрастная группа	возраст	Кол-во детей
2 группа раннего возраста	1,5-3 года	7
Младшая (комбинированная) группа	3-4 года	25
Средняя (комбинированная) группа	4-5 лет	21
Старшая (комбинированная) группа	5-6 лет	19
Подготовительная (комбинированная) группа	6-7 лет	21
ГКП (комбинированная)	4-8 лет	19
Группа компенсирующей направленности для детей с ТНР (разновозрастная)	5-7 лет	10
7 групп	1,5 – 8 лет	122

1.2. Содержание образовательной деятельности

Образовательная деятельность в Детском саду организована в соответствии с Федеральным законом от 29.12.2012 № 273-ФЗ "Об образовании в Российской Федерации», ФГОС дошкольного образования. С 01.01.2021 года Детский сад функционирует в соответствии с требованиями СП 2.4.3648-20 «Санитарно-эпидемиологические требования к организациям воспитания и обучения, отдыха и оздоровления детей и молодежи», а с 01.03.2021 — дополнительно с требованиями СанПиН 1.2.3685-21 «Гигиенические нормативы и требования к обеспечению безопасности и (или) безвредности для человека факторов среды обитания», указами и распоряжениями Президента Российской Федерации, Постановлениями и распоряжениями Правительства Российской Федерации, иными федеральными нормативными актами Российской Федерации, законами и иными нормативными правовыми актами Белгородской области, нормативными правовыми актами Волоконовского района, настоящим Уставом и локальными нормативными актами Учреждения.

Уровень образования - дошкольное образование

Формы обучения - очная (индивидуальная, групповая, фронтальная)

Нормативный срок обучения - 5 лет

Образовательный процесс в ДОУ строится с учетом контингента воспитанников, их индивидуальных и возрастных особенностей в соответствии с требованиями образовательных программ.

Образовательная деятельность по образовательным программам дошкольного образования в МБДОУ Волоконовском детском саду комбинированного вида №1 «Березка» осуществляется в группах общеразвивающей, комбинированной и компенсирующей направленности.

В группах общеразвивающей направленности осуществляется реализация основной образовательной программы дошкольного образования.

В группах компенсирующей направленности осуществляется реализация адаптированной образовательной программы дошкольного образования для детей с учетом особенностей их психофизического развития, индивидуальных возможностей, обеспечивающей коррекцию нарушений развития и социальную адаптацию воспитанников, в том числе детей-инвалидов и детей с ограниченными возможностями здоровья. При реализации адаптированной образовательной программы электронное обучение и дистанционные образовательные технологии не применяются.

В группах комбинированной направленности осуществляется реализация основной образовательной программы дошкольного образования и адаптированных образовательных программ дошкольного образования с учетом рекомендаций ПМПК для детей с ОВЗ и индивидуальной программы реабилитации для детей-инвалидов.

Реализуемые дополнительные образовательные программы осуществляются по следующим направлениям:

- 1) художественно – эстетическое - «Музыкальная палитра»;
- 2) социально – коммуникативное - «Юный инспектор дорожного движения»;
- 3) физическое - «Волейбол»;
- 4) коррекционно-развивающее – «Программа по использованию программно-индикаторного комплекса «ЛОГО», «Истории на песке», «Сенсорная комната – волшебный мир здоровья»;
- 5) развитие детского технического творчества «Лего-мастер».

Направления дополнительных образовательных услуг определены в соответствии с запросами родителей воспитанников, с учетом образовательного потенциала ДОУ.

В дошкольном образовательном учреждении разработана и принята на заседании педагогического совета основная образовательная программа дошкольного образования в соответствии с федеральным государственным образовательным стандартом дошкольного образования. Содержание образовательной программы соответствует основным положениям возрастной психологии и дошкольной педагогики; выстроено с учетом принципа интеграции образовательных областей в соответствии с

возрастными возможностями и особенностями воспитанников, спецификой и возможностями образовательных областей.

Программа основана на комплексно-тематическом принципе построения образовательного процесса; предусматривает решение программных образовательных задач в совместной деятельности взрослого и детей и самостоятельной деятельности детей не только в рамках непосредственно образовательной деятельности, но и при проведении режимных моментов в соответствии со спецификой дошкольного образования.

Программа составлена в соответствии с образовательными областями: «Физическое развитие», «Социально-коммуникативное развитие», «Познавательное развитие», «Художественно-эстетическое развитие», «Речевое развитие». Реализация каждого направления предполагает решение специфических задач во всех видах детской деятельности, имеющих место в режиме дня дошкольного учреждения: режимные моменты, игровая деятельность; специально организованные традиционные и интегрированные занятия; индивидуальная и подгрупповая работа; самостоятельная деятельность; опыты и экспериментирование.

На базе ДОУ работает **Консультационный центр**, цель которого – обеспечить преемственность семейного и общественного воспитания и образования, оказание квалифицированной педагогической помощи родителям (законным представителям) и детям дошкольного возраста, воспитывающимся на дому, поддержка всестороннего развития личности.

В 2021 году в Детском саду для освоения основной образовательной программы дошкольного образования в условиях самоизоляции было предусмотрено проведение занятий в двух форматах — онлайн, и предоставление записи занятий на имеющихся ресурсах (облачные сервисы Mail, YouTube, рассылки Viber). Право выбора предоставлялось родителям (законным представителям) исходя из имеющихся условий для участия их детей в занятиях.

Для качественной организации родителями привычного режима для детей специалистами детского сада систематически проводились консультации, оказывалась методическая помощь и по возможности техническая.

Воспитательная работа

С 01.09.2021 Детский сад реализует рабочую программу воспитания и календарный план воспитательной работы, которые являются частью основной образовательной программы дошкольного образования.

Содержание Программы воспитания реализуется в ходе освоения детьми дошкольного возраста всех образовательных областей, обозначенных во ФГОС ДО, одной из задач которого является объединение воспитания и обучения в целостный образовательный процесс на основе духовно-

нравственных и социокультурных ценностей, принятых в обществе правил и норм поведения в интересах человека, семьи, общества по направлениям:

- Патриотическое;
- Познавательное;
- Физическое и оздоровительное;
- Этико-эстетическое;
- Социальное;
- Трудовое.

Планируемые результаты воспитания носят отсроченный характер, но деятельность воспитателя нацелена на перспективу развития и становления личности ребенка. Поэтому результаты достижения цели воспитания даны в виде целевых ориентиров, представленных в виде обобщенных портретов ребенка к концу раннего и дошкольного возрастов.

2. Оценка системы управления организации

Управление ДОУ осуществляется в соответствии с действующим законодательством Российской Федерации с учётом особенностей, установленных статьёй 26 Федерального закона «Об образовании в Российской Федерации» от 29.12.2012 г. № 273-ФЗ.

Учредитель: муниципальный район «Волоконовский район» Белгородской области. Функции и полномочия Учредителя осуществляет администрация муниципального района «Волоконовский район» Белгородской области в лице управления образования администрации муниципального района «Волоконовский район» Белгородской области.

В ДОУ сформированы коллегиальные органы управления:

Общее собрание работников ДОУ — представляет полномочия работников ДОУ, в состав Общего собрания входят все работники ДОУ.

Компетенция общего собрания работников ДОУ:

а) рассматривает и принимает проект устава, изменения и дополнения в устав;

б) определяет приоритетные направления деятельности Учреждения, принципы формирования и использования его имущества;

в) вносит предложения учредителю по улучшению финансово-хозяйственной деятельности Учреждения;

г) принимает коллективный договор, правила внутреннего трудового распорядка;

д) обсуждает вопросы состояния трудовой дисциплины в Учреждении, даёт рекомендации по её укреплению;

е) утверждает характеристики работников, представляемых к почётным званиям «Заслуженный учитель Российской Федерации», «Почётный работник общего образования Российской Федерации» и другим наградам;

ж) принимает локальные акты, регулирующие трудовые отношения с работниками Учреждения;

з) рассматривает вопрос о реорганизации и ликвидации Учреждения;

и) рассматривает вопросы охраны жизни и здоровья воспитанников во время образовательного процесса;

к) рассматривает отчет о результатах самообследования;

л) рассматривает вопросы об определении критериев и показателей эффективности деятельности работников, распределении стимулирующей части фонда оплаты труда работников Учреждения;

м) рассматривает иные вопросы, вносимые на рассмотрение по инициативе учредителя или управляющего совета.

Педагогический совет — постоянно действующий коллегиальный орган управления педагогической деятельностью ДООУ, действующий в целях развития и совершенствования образовательной деятельности, повышения профессионального мастерства педагогических работников.

Компетенция педагогического совета:

- определение направлений образовательной деятельности Учреждения;

- принятие образовательных программ дошкольного образования Учреждения;

- рассмотрение части основной образовательной программы дошкольного образования, формируемой участниками образовательных отношений;

- определение учебных пособий, материалов и иных компонентов образовательных программ дошкольного образования;

- принятие плана по аттестации педагогических работников;

- рассмотрение вопросов об аттестации педагогических работников;

- решение вопросов о дополнительном профессиональном образовании по профилю педагогической деятельности;

- выявление актуального педагогического опыта и его внедрение в образовательный процесс;

- рассмотрение и принятие рабочих программ педагогов;

- обсуждение вопросов, связанных с научной, творческой, исследовательской деятельностью педагогов, разработкой и внедрением инноваций;

- рассмотрение вопроса о возможности и порядке предоставления платных образовательных услуг;

- принятие локальных нормативных актов, регламентирующих образовательную деятельность Учреждения;

- рассмотрение и принятие планирования деятельности на год, расписания непосредственно-образовательной деятельности и режима занятий;

- заслушивание информации, отчетов заведующего, педагогических работников Учреждения о создании условий для реализации образовательных программ дошкольного образования;

- выполнение иных функций, вытекающих из Устава образовательного учреждения и необходимости наиболее эффективной организации образовательной деятельности.

Управляющий совет

В состав управляющего совета входят представители родителей (законных представителей) воспитанников Учреждения, представители работников Учреждения, представитель учредителя, заведующий Учреждением, а также представители общественности

Компетенция управляющего совета:

а) утверждение программы развития Учреждения;

б) содействие привлечению внебюджетных средств;

в) рассмотрение и разрешение жалоб и заявлений участников образовательных отношений;

г) контроль за соблюдением здоровых и безопасных условий обучения, воспитания в Учреждении;

д) заслушивание отчёта заведующего Учреждением по итогам учебного и финансового года;

е) рассмотрение вопросов об исполнении муниципального задания;

ж) обсуждение и принятие локальных нормативных актов, содержащих нормы, регулирующие образовательные отношения.

• рассматривает, обсуждает и принимает локальные нормативные акты, содержащие нормы, регулирующие образовательные отношения.

Представительным органом работников является действующий в ДОО профессиональный союз работников образования (Профсоюзный комитет).

В ДОО используются эффективные формы контроля, различные виды мониторинга (управленческий, методический, педагогический, контроль состояния здоровья детей).

Система управления в ДОО обеспечивает оптимальное сочетание традиционных и современных инновационных тенденций, что позволяет эффективно организовать образовательное пространство ДОО.

Вывод: структура и механизм управления ДОО определяют стабильное функционирование. Демократизация системы управления способствует развитию инициативы участников образовательного процесса: педагогов, родителей (законных представителей), воспитанников.

3. Оценка содержания и качества подготовки воспитанников.

3.1 Мониторинг образовательного процесса

Основная задача мониторинга в дошкольном учреждении заключается в том, чтобы определить степень освоения ребенком образовательной программы и влияние, которое оказывает образовательный процесс на развитие ребенка. Исходя из этого, мониторинг подразделяется на мониторинг образовательного процесса и мониторинг детского развития.

Мониторинг образовательного процесса

Мониторинг образовательного процесса осуществляется через отслеживание результатов освоения образовательной программы по 5 образовательным областям. Он основывается на анализе достижения детьми промежуточных результатов, которые описаны в каждом разделе образовательной программы. Форма проведения мониторинга представляет собой наблюдение за активностью ребенка в различные периоды пребывания в дошкольном учреждении, анализ продуктов детской деятельности и специальные педагогические пробы, организуемые педагогом. В детском саду требования к результатам представлены в виде целевых ориентиров, т.е. характеристик возможных достижений ребенка в соответствии с его возрастными и индивидуальными особенностями.

Мониторинг детского развития

Мониторинг детского развития проводится на основе оценки развития интегративных качеств ребенка. Основная задача этого вида мониторинга – выявить индивидуальные особенности развития каждого ребенка и при необходимости составить индивидуальный маршрут образовательной работы с ребенком для максимального раскрытия потенциала детской личности.

Мониторинг детского развития включает в себя оценку физического развития ребенка, состояния его здоровья, а также развития общих способностей: *познавательных, коммуникативных и регуляторных*.

В процессе мониторинга исследуются физические, интеллектуальные и личностные качества ребенка путем наблюдений за ребенком, бесед, экспертных оценок, и др. Мониторинг образовательного процесса осуществляется через отслеживание результатов освоения образовательной программы, а мониторинг детского развития проводится на основе оценки развития интегративных качеств ребенка.

В начале учебного года по результатам мониторинга определяется зона образовательных потребностей каждого воспитанника. Это позволяет осуществить планирование образовательного процесса с учетом его индивидуализации.

В конце учебного года делаются выводы о степени удовлетворения образовательных потребностей детей и о достижении положительной динамики самих образовательных потребностей.

Согласно требованиям федерального государственного образовательного стандарта (далее – ФГОС), результаты освоения Программы сформулированы в виде целевых ориентиров, которые представляют собой возрастной портрет ребенка на конец раннего и конец дошкольного детства. Согласно ФГОС целевые ориентиры не подлежат

непосредственной оценке, в том числе и виде педагогической диагностики (мониторинга), а освоение Программы не сопровождается проведением промежуточных аттестаций и итоговой аттестации воспитанников. Оценку особенностей развития детей и усвоения ими программы проводит воспитатель группы в рамках педагогической диагностики. Отслеживание эффективности усвоения Программы воспитанниками детского сада показало, что показатели развития детей соответствуют их психологическому возрасту.

В течение учебного года в ДОУ функционировало 7 групп: 1 – вторая группа раннего возраста, 1 – младшая (комбинированная направленность, основной вид ОВЗ - ТНР), 1 – средняя (комбинированная направленность, основной вид ОВЗ - ЗПР), 1 – старшая (комбинированная направленность, основной вид ОВЗ – ТНР) , 1 – подготовительная к школе группа (комбинированная направленность, основной вид ОВЗ – ЗПР, ТНР), 1-компенсирующей направленности (ТНР), 1 – группа кратковременного пребывания детей комбинированной направленности (основной вид ОВЗ – ЗПР).

Работа с обучающимися велась в соответствии с рабочими программами воспитателей и специалистов.

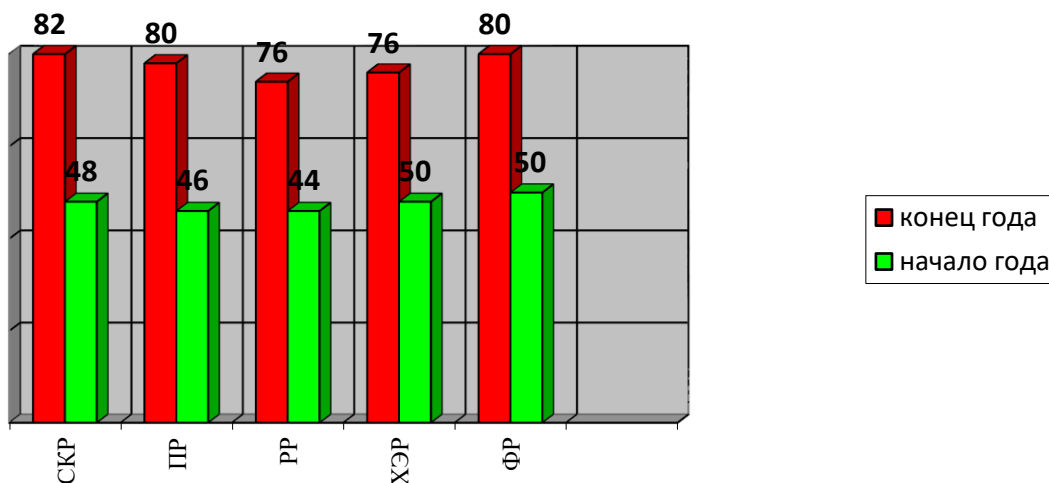
Итоги показали, что детьми всех возрастных групп материал по образовательным областям осваивается на 84 (результаты представлены в таблицах).

Всего в учреждении 128 обучающихся, диагностировано – 97% воспитанников.

3.2 Результаты освоения основной общеобразовательной программы за 2020-2021 учебный год:

	2 группа раннего возраста		Младшая группа		Средняя группа		Старшая группа		Подг. группа		Группа компенсир. направленности		Группа кратковременного пребывания		итоговый показатель	
	нг	Кг	нг	кг	Нг	кг	нг	кг	нг	Кг	нг	кг	нг	кг	нг	кг
С КР	1.8/ 36%	3.7/ 74%	1,8 36%	4,4 88%	2.5 50%	4.5 90%	2.7 54%	4,1 82%	3,2/ 64%	3,8 76%	2.6 52%	3.6 72%	2 40%	4,8 96%	24 48%	42 82%
ПР	1.6/ 32%	3.5/ 70%	1,9 38%	4 80%	2.5/ 50%	4.2/ 84%	2.3 46%	4 80%	2,8/ 55%	3,7 74%	2.6 52%	3.7 74%	2 40%	4.6 92%	23 46%	4 80 %
РР	1.6/ 32 %	3.7/ 74%	2.1 42%	4 80%	2.4/ 48%	3.9/ 78%	3,3 66%	3,6 72%	2,3/ 46 %	3,6 72%	2.7 54%	3.7 74%	2,2 44%	4,5 90%	22 44%	39 78 %
Х- ЭР	1.7/ 34 %	3.7/ 74%	2.2 44%	4,1 82%	2.5/ 50%	3.8/ 76%	3,8 76%	4,1 82%	2,4/ 48 %	3,4 68%	2.9 58%	4 80%	2,3 46%	3,9 78%	25 50%	39 76 %
Ф Р	1.9/ 38%	3.8/ 95%	2.2 44%	4.3 48%	2.6/ 52%	4/ 80%	2,8 56%	4,1 82%	2.3/ 46%	3,9 78%	3,2 64%	3,9 78%	2,1 42%	4,1 82%	25 50%	4 80 %
Ит ог	1.7/ 41%	3.7/ 74%	2.0 40%	4,2 84%	2,5 50%	4 80%	3,4 46%	4 80%	2,6 52%	3,7 74%	2.8 56%	3.8 76%	2,4 48%	4,4 88%	29 58%	4 80 %

Результаты освоения Программы по образовательным областям находятся в диапазоне 76%-82% , что соответствует высокому уровню.



Социально - коммуникативное развитие

По итогам диагностики за май выявлено: в целом по ДОУ положительная динамика составила 34%. Наибольшая динамика в данной области представлена в ГКП– 56%. Такой показатель связан с высоким функционированием группы, системой индивидуальной работы.

Дети раннего возраста научились играть рядом, не мешать другим детям, подражать действиям сверстника и взрослого. Проявляют интерес к совместным играм со сверстниками и взрослыми. Умеют общаться в диалоге с воспитателем. Могут поделиться информацией, пожаловаться на неудобства и действия сверстника. Обращаются с речью к сверстнику. Дошкольники умеют следить за действиями героев кукольного театра. Рассматривают иллюстрации в знакомых книжках. Слушают стихи, рассказы без наглядного сопровождения. Наблюдают за трудовыми процессами воспитателя в уголке природы. Выполняют простейшие трудовые действия. Научились проявлять отрицательное отношение к порицаемым личностным качествам сверстников. Проявляют элементарные правила вежливости.

Дети дошкольных групп умеют внимательно слушать взрослого, могут действовать по правилу и образцу, правильно оценивают результат. Знают и соблюдают правила поведения в общественных местах, в т.ч. на транспорте, в общении со взрослыми и сверстниками, в природе. Могут дать нравственную оценку своим и чужим поступкам, действиям, в том числе изображенным. Могут определить базовые эмоциональные состояния партнёров по общению в т.ч. на иллюстрации. Эмоционально откликаются на переживания близких взрослых, детей, персонажей сказок и историй, мультфильмов и художественных фильмов, кукольных спектаклей. Имеют предпочтение в игре, выборе видов труда и творчества, могут обосновать

свой выбор. Умеют договариваться и принимать роль в игре со сверстниками, соблюдают ролевое поведение, проявляют инициативу в игре, обогащают сюжет. Могут оценивать свои возможности, соблюдают правила и преодолевают трудности в играх с правилами, могут объяснить сверстникам правила игры. Следят за опрятностью своего внешнего вида. Большинство детей не нуждаются в помощи взрослого в одевании, раздевании, приёме пищи, выполнении гигиенических процедур.

Группа кратковременного пребывания: из 11 обследуемых детей 10 человек имеют результат по бальной шкале от 3 до 4 баллов, что говорит о достаточном уровне развития. 3 ребенка имеют результат – от 2,5 до 2,8 балла.

Саша Б. – низкий уровень усвоения адаптированной программы по всем критериям, что требует разработки индивидуального образовательного маршрута для данных детей.

Познавательное развитие

По итогам мониторинга за май выявлено: в целом по ДОО положительная динамика составила 36%. Наибольшая динамика в данной области представлена в ГКП - 52%, младшей - 42 % и подготовительной группах – 36%. Такой показатель связан с высоким функционированием групп, системой индивидуальной работы по данному направлению.

Анализируя итоги диагностики можно сделать вывод, что в основном преобладает высокий и средний уровень усвоения программного материала, 2 ребенка показали низкий результат. В первом случае ребенок редко посещал детский сад, во втором случае возраст ребенка не соответствует возрастной группе, которую он посещает.

Дети группы раннего возраста знают своё имя, называют предметы ближайшего окружения, имена членов своей семьи и воспитателей. Могут осуществлять перенос действий с объекта на объект, используют предметы-заместители. Узнают и называют игрушки, некоторых домашних и диких животных, некоторые овощи и фрукты. Имеют элементарные представления о сезонных явлениях, смене дня и ночи. Узнают шар и куб, называют размер (большой – маленький). Группируют однородные предметы, выделяют один и много. Умеют по словесному указанию взрослого находить предметы по назначению, цвету, размеру. Проявляют интерес к книгам, к рассматриванию иллюстраций.

Дети старших групп проявляют интерес в быту и в организации деятельности, ищут способы определения свойств незнакомых предметов. Знают свои имена и фамилии, страну и адрес проживания, имена и фамилии родителей, их место работы и род занятий, своё близкое окружение. Знают герб, флаг, гимн России, столицу. Могут назвать некоторые государственные праздники и их значение в жизни граждан России. Могут назвать некоторые достопримечательности своего посёлка. Имеют представление о космосе, планете Земля, умеют наблюдать за Солнцем и Луной как небесными

объектами, знают о их значении в жизнедеятельности всего живого на планете. Знают и называют зверей, птиц, пресмыкающихся, земноводных, насекомых. Количественный и порядковый счёт в пределах 20, знают состав числа до 10 из единиц и из двух меньших (до 5). Составляют и решают задачи в одно действие на «+», пользуются цифрами и арифметическими знаками. Знают способы измерения величины: длины, массы. Пользуются условной меркой. Называют отрезок, угол, круг, овал, многоугольник, шар, куб, проводят их сравнение. Умеют делить фигуры на несколько частей и составлять целое. Знают временные отношения: день - неделя - месяц, минута - час (по часам), последовательность времён года и дней недели.

Группа кратковременного пребывания: Саша Б. – низкий уровень по всем критериям, что свидетельствует о выраженном несоответствии развития ребенка возрасту и требует дальнейшей психолого-методической поддержки педагогов, разработки индивидуального образовательного маршрута.

Саша Р. – высокий уровень усвоения адаптированной программы. Требуется дальнейшее медико-психолого-педагогическая поддержка развития ребенка, разработка индивидуального маршрута.

Речевое развитие

По итогам мониторинга за май выявлено: в целом по ДОУ положительная динамика составила 32%. Наибольшая динамика в данной области представлена в ГКП - 46%, подготовительной группе – 40%, в младшей группе – 48%. Такой показатель связан с высоким функционированием групп, системой индивидуальной работы по данному направлению.

Дошкольники умеют сопровождать речью игровые и бытовые действия. Могут поделиться информацией («Ворону видел»), пожаловаться на неудобство (замерз, устал) и действия сверстника (отнимает). Сопровождают речью игровые и бытовые действия. Слушают небольшие рассказы без наглядного сопровождения. Слушают доступные по содержанию стихи, сказки, рассказы. При повторном чтении проговаривают слова, небольшие фразы. Рассматривают иллюстрации в знакомых книгах с помощью педагога.

Младшая группа:

Дети рассматривают сюжетные картинки, способны кратко рассказать об увиденном, отвечают на вопросы взрослого, касающиеся ближайшего окружения, используют все части речи, простые нераспространённые предложения и предложения с однородными членами, четко произносят все гласные звуки, определяют заданный гласный звук из двух.

Средняя группа:

По итогам сравнительного анализа показателей начала и конца учебного года, можно сделать следующие выводы. К концу учебного года, уровень знаний, умений и навыков детей старшей группы

общеразвивающей направленности 6-го года жизни по разделу «Речевое развитие» достиг хороших результатов: научились пересказывать и драматизировать небольшие литературные произведения, составлять по плану и образцу рассказы о предметах, по сюжетной картинке, набору картин. Употребляют в речи антонимы и синонимы. Большая часть детей данной группы начали различать понятия – звук, слог, слово. Находят слова с заданным звуком, определяют место звука в слове.

Программный материал в данной образовательной области усвоен на достаточно высоком уровне.

Дети старших групп называют некоторые жанры детской литературы, имеют предпочтение в жанрах воспринимаемых текстов, могут интонационно выразительно продекламировать небольшой текст. Пересказывают и драматизируют небольшие литературные произведения, составляют по плану и образцу рассказы, о предметах, по сюжетной картине. Различают звук, слог, слово, предложение, определяют их последовательность. Могут при необходимости, обосновать свой выбор, употребив обобщающие слова, синонимы, антонимы, сложные предложения.

Художественно-эстетическое развитие

В целом по ДОО положительная динамика составила 36%. Наибольшая динамика в данной области представлена в подготовительной группе - 32%. Такой показатель связан с высоким функционированием групп, системой индивидуальной работы по данному направлению.

В группе раннего возраста дети знают, что карандашами, фломастерами, красками и кистью можно рисовать. Различают красный, синий, зеленый, желтый, белый, черный цвета. Умеют раскатывать комоч пластилина прямыми и круговыми движениями кистей рук; отламывать от большого комка маленькие комочки, сплющивать их ладонями; соединять концы раскатанной палочки, плотно прижимая их друг к другу. Лепят несложные предметы; аккуратно пользуются пластилином. Различают основные формы деталей строительного материала. С помощью взрослого сооружают разнообразные постройки, используя большинство форм. Разворачивают игру вокруг собственной постройки. Узнают знакомые мелодии и различают высоту звуков (высокий — низкий). Вместе с воспитателем подпевают в песне музыкальные фразы. Двигаются в соответствии с характером музыки, начинают движение с первыми звуками музыки. Умеют выполнять движения: притопывать ногой, хлопать в ладоши, поворачивать кисти рук. Называют музыкальные инструменты: погремушки, бубен.

Младшая группа:

Дошкольники знают, называют и правильно используют детали строительного материала. Изменяют постройки, надстраивая или заменяя одни детали другими. Изображают или создают отдельные предметы, простые по композиции и по содержанию сюжеты, используя разные

материалы. Создают изображения предметов из готовых фигур. Украшают заготовки из бумаги разной формы. Слушают музыкальное произведение до конца. Узнают знакомые песни. Поют, не отставая и не опережая других. Умеют выполнять танцевальные движения: кружиться в парах, притопывать попеременно ногами, двигаться под музыку с предметами. Различают и называют музыкальные инструменты: металлофон, барабан. Замечают изменения в звучании (тихо — громко).

Средняя группа:

Программный материал в данной области усвоен детьми на высоком уровне. Дети к концу года могут в правильной последовательности выполнять работу, создавать несложные сюжетные композиции изображения по мотивам народных игрушек. Практически все воспитанники могут передавать общие признаки и характерные детали образа, располагать лист в заданном формате и правильно располагать изображение на листе, могут назвать основные виды декоративно - прикладного творчества. У всех воспитанников данной группы достаточно развит навык лепки объемного образа и все дети до конца и аккуратно выполняют плоскую лепку. Дошкольники старшей группы также умеют правильно держать ножницы и правильно вырезать из бумаги, убирать свое рабочее место.

Подготовительная группа: В группе нет показателей ниже 3, 2 балла.

Группа компенсирующей направленности: В группе нет показателей ниже 3 балла.

Дошкольники знают некоторые виды искусств, имеют предпочтение в выборе вида искусства для восприятия, эмоционально реагируют в процессе восприятия. Знают направления народного творчества, могут использовать элементы в театрализованной деятельности. Создают модели одного из разных видов конструктора и бумаги (оригами) по рисунку и словесной инструкции. Создают индивидуальные и коллективные рисунки, сюжетные и декоративные композиции, используя разные материалы и способы создания. Правильно пользуются ножницами, могут резать по извилистой линии, по кругу, могут вырезать цепочку предметов из сложенной бумаги. Умеют выразительно и ритмично двигаться в соответствии с характером музыки, испытывают эмоциональное удовольствие. Исполняют сольно и в ансамбле на детских муз. инструментах несложные песни и мелодии; могут петь в сопровождении муз. инструмента, индивидуально и коллективно.

Физическое развитие

По итогам диагностики за май выявлено: по ДОУ положительная динамика составила 22%. Наибольшая динамика в данной области представлена в ГКП - 40%. Такой показатель связан с высоким функционированием групп, системой индивидуальной работы по данному направлению.

2 группа раннего возраста:

Дети умеют самостоятельно одеваться и раздеваться в определенной последовательности. Проявляют навыки опрятности (замечают беспорядок в одежде, устраняют его при небольшой помощи взрослых). При небольшой помощи взрослого пользуются индивидуальными предметами (носовым платком, салфеткой, полотенцем, расческой, горшком). Умеют самостоятельно есть. Умеют выполнять ходьбу и бег, не наталкиваясь на других детей. Могут прыгать на двух ногах на месте, с продвижением вперед и т.д. Умеют брать, держать, переносить, класть, бросать, катать мяч. Умеют ползать, подлезать под натянутую веревку, перелезать через бревно, лежащее на полу.

Младшая группа

По итогам диагностики за май выявлено: 2 детей имеют средний показатель (9%); 20 высокий (91%). Итоговый показатель по группе – высокий 4,4.

Дети владеют простейшими навыками поведения во время еды, умывания. Приучены к опрятности, замечают и устраняют беспорядок в одежде. Умеют ходить и бегать, сохраняя равновесие, в разных направлениях по указанию взрослого. Могут ползать на четвереньках, лазать по лесенке-стремянке, гимнастической стенке произвольным способом. Энергично отталкиваются в прыжках на двух ногах, прыгают в длину с места. Катают мяч в заданном направлении с расстояния, бросают мяч двумя руками от груди, из-за головы; ударяют мячом об пол, бросают вверх и ловят; метают предметы правой и левой руками.

Средняя группа

Дети знают о значении для здоровья утренней гимнастики, закаливания, соблюдения режима дня. Соблюдают элементарные правила личной гигиены, опрятности. Умеют самостоятельно одеваться и убирать одежду в шкаф. Ловят мяч с расстояния. Метают мяч разными способами правой и левой руками, отбивают о пол.

Старшая группа

По результатам проведенной диагностики, к концу учебного года основные виды движений – ходьба, бег, равновесие, прыжки, упражнения с мячом и обручем, построение и перестроение, физические качества достаточно сформированы и развиты практически у всех детей группы. Знают о важных и вредных факторах для здоровья, о значении для здоровья утренней гимнастики, закаливания, режима дня. Соблюдают элементарные правила личной гигиены, самообслуживания, опрятности и умеют быстро одеваться и раздеваться, соблюдают порядок в шкафчиках. Дети с ненормативным развитием составляют 5% не достаточно хорошо умеют метать предметы левой и правой рукой в вертикальную и горизонтальную цели, отбивать и ловить мяч, перестраиваться в колонну по трое, выполнять повороты в колонне.

Подготовительная группа

В группе нет показателей ниже 3,2 балла.

Группа компенсирующей направленности

Итоговый показатель по группе высокий 4б.

Дети знают о принципах здорового образа жизни (двигательная активность, закаливание, здоровое питание, правильная осанка) и стараются их соблюдать. Называют атрибуты некоторых видов спорта, имеют предпочтение в выборе подвижных игр с правилами. Выполняют ОРУ по собственной инициативе, согласуют движения рук и ног. Умеют прыгать в длину с места, с разбега, в высоту с разбега, через скакалку. Умеют перестраиваться в 3-4 колонны, в 2-3 круга на ходу, в 2 шеренги после пересчёта, соблюдают интервалы в передвижении. Умеют метать предметы правой и левой руками в вертикальную и горизонтальную цель, в движущую цель, отбивать и ловить мяч.

ВЫВОД:

Сравнительный анализ результатов мониторинга в начале и в конце 2020- 2021 учебного года показывает рост усвоения детьми программного материала, то есть прослеживается положительная динамика развития ребенка по всем образовательным областям. В основном показатели выполнения программы находятся в пределах высокого и среднего уровней. Уменьшился процент воспитанников нуждающихся в коррекционной работе. Таким образом, образовательная деятельность в ДООУ реализуется на достаточном уровне. Очевиден положительный результат проделанной работы, знания детей прочные, дошкольники способны применять их в повседневной деятельности.

3.4 Определение уровня школьной зрелости

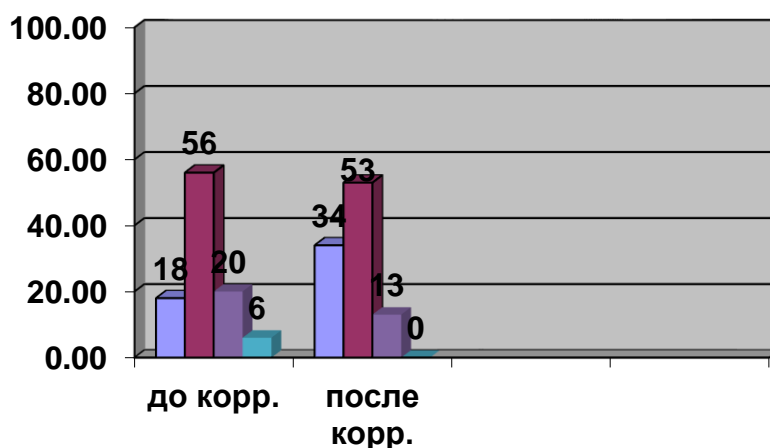
В 2021 году детей старшего дошкольного возраста, уходящих в школу 30 детей. Из них - 15 детей - подготовительной группы (воспитатели Лотышева Н.П., Носачева Н.А.), 8 детей старшей коррекционной группы (воспитатели Доморникова О.Н., Девкина В.М), 3 воспитанника старшей группы (воспитатель Федорова Т.В.), 3 ребенка, посещающий группу кратковременного пребывания.

Для решения профессиональных задач и достижения основных целей психологической деятельности работа велась по основным направлениям: консультативное, диагностическое, коррекционно-развивающее, просветительское и методическое. В старшей, коррекционной и подготовительной группах проведена психологическая диагностика с целью определения уровня школьной зрелости, создания социально-психологических условий для развития личности обучающихся и их успешного обучения, а также выявления причин затруднений обучающихся в образовательном процессе. Всего диагностировано 30 дошкольников. По степени изучения психологической готовности к школе были получены следующие результаты. Результаты обследования на конец учебного года по

методике М.М. Семаго показали, что высокий уровень готовности к школе у 34% детей, у 53 % – уровень готовности средний, 13% – ниже среднего. Было проведено анкетирование для родителей « Готов ли ваш ребенок к школе» Приняли участие 95 % родителей. 84% родителей считают, что их дети готовы к школе. Психологическая готовность к школьному обучению, это комплекс умений, знаний, навыков и психологических характеристик ребенка. На протяжении всего периода проводились консультации с педагогами и родителями.

Исходя из данных аналитического отчёта, в следующем учебном году планируется продолжить в сенсорной комнате индивидуальную и подгрупповую коррекционно-развивающую работу для детей с ОВЗ и инвалидностью, внедрение новых технологий дошкольного воспитания

Готовность к обучению в школе(%)



3.5 Коррекционно-развивающая деятельность

Логопедическая работа строилась на основе адаптированной основной образовательной программы дошкольного образования для детей с тяжелыми нарушениями речи.

Образовательная деятельность в течение учебного года была построена на принципе гуманно-личностного отношения к детям, что обеспечивает развивающее обучение дошкольников, формирование базовых основ культуры личности детей, всестороннее развитие интеллектуально-волевых качеств, дает возможность сформировать у детей все психические процессы.

Одной из основных задач, решаемых при выполнении программного материала, являлось овладение детьми самостоятельной, связной, грамматически правильной речью и коммуникативными навыками, фонетической системой русского языка, элементами грамоты.

Выполнение коррекционных, развивающих и воспитательных задач, поставленных Программой, обеспечивалось благодаря комплексному подходу и интеграции усилий специалистов педагогического и медицинского профилей и семей воспитанников.

Реализация принципа интеграции способствовало более высоким темпам общего и речевого развития детей, более полному раскрытию творческого потенциала каждого ребенка, возможностей и способностей, заложенных в детях природой, и предусматривало совместную работу учителя-логопеда, педагога-психолога, музыкального руководителя, воспитателей и родителей дошкольников.

Целостность Программы обеспечивалось установлением связей между образовательными областями, интеграцией усилий специалистов и родителей дошкольников.

Для реализации данных направлений применялись нетрадиционные методы работы: сказкотерапия, психогимнастика, артикуляционная и дыхательная гимнастика, речедвигательная ритмика, игровые пальчиковые тренинги, самомассаж, логопедический массаж, игры с массажными мячами, комплекс «Комфорт» ЛОГО, ЛЕГО- и ТИКО-конструирование.

Диагностическая деятельность

В течение года велась работа по коррекции речевых нарушений с детьми с ОВЗ:

1) Группа компенсирующей направленности для детей с тяжелыми нарушениями речи-12 детей:

- ✓ 1-й год обучения- 10 детей, ОНР (III уровня речевого развития),
- ✓ 2-й год обучения-2 ребенка, ОНР (III уровня речевого развития),

2) Группа кратковременного пребывания:

- ✓ -1 ребенок-инвалид с нарушением опорно-двигательного аппарата;
- ✓ -1 ребенок с ЗПР.

3) Комбинированная группа:

- ✓ Средняя группа -1 ребенок ОНР (III уровень речевого развития);
- ✓ Старшая группа- 1 ребенок-инвалид с ЗПР;
- ✓ Подготовительная группа-1 ребенок с ЗПР, 2 ребенка ОНР (III уровень речевого развития).

Количество детей с ОВЗ: всего-19

- группа компенсирующей направленности для детей с ТНР-12, ГКП-2, комбинированная группа (средняя, старшая, подготовительная)-5.

На каждого ребенка, зачисленного в группу компенсирующей направленности для детей с ТНР, оформлены электронные речевые карты по методике В.М. Акименко, в которых раскрыта полная диагностика речи. По итогам мониторинга индивидуального развития детей с ОНР скомплектованы подгруппы для занятий с учителем-логопедом, воспитателями и другими специалистами, составлены индивидуальные программы развития.

В начале учебного года оформлены перспективные планы фронтальной работы по подгруппам, график и циклограмма рабочего времени учителя – логопеда, оформлена необходимая документация.

Коррекционно-развивающая деятельность

Коррекционная работа велась с учетом возрастных и индивидуальных особенностей детей. В планировании подгрупповых и индивидуальных занятий учитывался принцип системного подхода в формировании речевых процессов.

С целью выявления динамики уровней общего и речевого развития детей группы компенсирующей направленности для детей с ТНР был проведен мониторинг индивидуального развития детей.



В итоге коррекционной работы дети-выпускники научились понимать обращенную речь в соответствии с параметрами возрастной нормы; фонетически правильно оформлять звуковую сторону речи, правильно передавать слоговую структуру слов, владеть навыками словообразования, грамматически правильно оформлять самостоятельную речь в соответствии с нормами языка, использовать в спонтанном общении слова различных лексико-грамматических категорий, владеть элементами грамоты: навыками чтения и печатания некоторых букв, слогов, слов и коротких предложений в пределах программы.

Речевое заключение	Количество детей на начало учебного года	Выбыло в течение учебного года	Прибыло в течение учебного года	Количество детей на конец учебного года	Выпущено			Рекомендовано			Количество детей оставленных для продолжения коррекционного обучения	
					С хорошей речью	Со значительным улучшением	Без значительного улучшения	Обучение по ООП НОО	Обучение по АООП НОО для обучающихся с ТНР	Обучение по АООП для обучающихся с умственной отсталостью		Обучение по АООП для обучающихся с ЗПР
ОНР - 1 ур.												

ОНР – II ур.													
ОНР – III ур.	19			19	3	9		3	6	1	1	1	7

Консультативная деятельность

В **Консультационном центре** родителям детей до 8 лет оказывалась методическая, психолого-педагогическая, диагностическая, консультативная помощь. Проводились индивидуальные коррекционно-развивающие занятия с использованием комплекса Комфорт «ЛОГО». Материалы консультаций размещены на сайте ДООУ «Консультационный центр».

Составлен план кураторского сопровождения на ребенка дошкольника, не посещающего ДООУ.

Осуществлялась тесная взаимосвязь со всеми участниками образовательного процесса (воспитателями, специалистами ДООУ):

- ознакомление воспитателей и специалистов с итогами диагностики детей группы;
- информация о задачах обучения;
- совместное планирование по взаимодействию воспитателей и специалистов ДООУ в реализации коррекционных мероприятий с учетом возрастных возможностей и особенностей речевых дефектов воспитанников.

В соответствии с годовым планом работы, с педагогами и специалистами детского сада проводились индивидуальные консультации на темы:

- ✓ *Показатели речевого развития детей 5-6 лет.*
- ✓ *Современные подходы к преодолению заикания у дошкольников.*
- ✓ *Артикуляционная гимнастика. Сказка о веселом Язычке.*
- ✓ *Использование интерактивного стола в речевом развитии детей дошкольного возраста.*
- ✓ *Использование здоровьесберегающих технологий в работе учителя-логопеда.*
- ✓ *ЛЕГО- конструирование, как средство развития речи детей дошкольного возраста.*

Оказывалась систематическая помощь воспитателям коррекционной группы в организации индивидуальной и подгрупповой работы по развитию речи.

По плану были проведены родительские собрания, на которых рассматривались следующие вопросы:

- ✓ *Специфика обучения и воспитания в коррекционной группе детского сада для детей с тяжелыми нарушениями речи. Роль семьи в коррекции нарушений речевого развития детей.*

В течение года оформлялся логопедический уголок, обновлялась логопедическая страничка на сайте ДООУ.

С родителями проводились индивидуальные консультации по темам:

- *Плюсы посещения группы компенсирующей направленности для детей с ТНР.*
- *Использование технологии ЛОГО-БОС в речевом развитии дошкольников.*
- *Профилактика речевых нарушений у дошкольников.*
- *Эффективность использования информационно-коммуникационных технологий в коррекции речевых нарушений у детей.*
- *Рекомендации логопеда родителям будущих первоклассников.*
- *Итоги коррекционно-воспитательной работы с детьми за учебный год. Рекомендации, пожелания.*

4. Оценка организации учебного процесса

Образовательный процесс в ДОУ строится на основе режима дня, который включает в себя необходимые режимные моменты и устанавливает распорядок бодрствования и сна, приема пищи, гигиенических и оздоровительных процедур, организацию непрерывной образовательной деятельности, совместной деятельности, прогулок и самостоятельной деятельности воспитанников.

Максимально допустимый объём образовательной нагрузки в первой половине дня соответствует СП 2.4.3648-20: ранний возраст - 20 мин., младшая группа- 30 мин., средняя группа – 40 мин., старшая группа - 45 мин., подготовительная группа - 1ч. 30 мин. В середине времени, отведённого на непрерывную образовательную деятельность и занятия, проводятся физкультурные минутки. Перерывы между периодами непрерывной образовательной деятельности – не менее 10 минут.

Использование современных педагогических технологий (проектной, игровой, ИКТ и т.д.) в дошкольном образовании как одного из методов интегративного обучения дошкольников, позволило значительно повысить самостоятельную активность детей, развивать творческое мышление, умение детей самостоятельно, разными способами находить информацию об интересующем предмете или явлении и использовать эти знания для создания новых объектов действительности.

Образовательные программы реализуются согласно годовому планированию, режиму дня, годовому учебному графику, учебному плану и режиму непрерывной образовательной деятельности (НОД), которые составлены в соответствии с современными дидактическими, санитарными и методическими требованиями, содержание выстроено в соответствии с ФГОС ДО. При составлении плана образовательной деятельности учтены предельно допустимые нормы учебной нагрузки, изложенные в СП 2.4.3648-20.

Всестороннее развитие воспитанников ДОУ обеспечивается в том числе, через созданную развивающей предметно-пространственной среду, которая инициирует познавательную и творческую активность детей, предоставляет ребенку свободу выбора форм активности, обеспечивает

содержание разных форм детской деятельности, безопасна и комфорта, соответствует интересам, потребностям и возможностям каждого ребенка, обеспечивает гармоничное отношение ребенка с окружающим миром.

О реализации образовательной деятельности в дистанционном режиме

В детском саду для освоения образовательной программы дошкольного образования в условиях самоизоляции было предусмотрено проведение занятий в 2-х форматах – онлайн и предоставление записи занятий на имеющихся ресурсах (Mail, YouTube, Viber, WatsApp). Право выбора предоставлялось родителям (законным представителям) исходя из имеющихся условий для участия их детей в занятиях.

Для качественной организации родителями привычного режима для детей специалистами детского сада систематически проводились консультации, оказывалась методическая помощь и по возможности техническая. Данные мониторинга посещения онлайн-занятий и количества просмотров занятий в записи по всем образовательным областям свидетельствует о достаточной вовлеченности и понимании родителями ответственности за качество образования своих детей.

Результаты педагогического анализа, проведенного по итогам освоения образовательной программы в дистанционном режиме, свидетельствуют о снижении результативности образовательной деятельности в младшей и средней группах. Причину данной ситуации видим в следующем:

- недостаточном обеспечении родителями (законными представителями) привычного для детей детсадовского режима, отсутствии свободного времени для занятий с детьми различными видами конкретной содержательной деятельности и отсутствии соответствующих компетенций;
- педагоги не со всеми родителями установили полноценное взаимодействие, не были проведены необходимые разъяснения о включенности в дистанционные занятия и значимости их для детей.

Исходя из сложившейся ситуации, в плане работы детского сада на 2021 год следует предусмотреть мероприятия, минимизирующие выявленные дефициты, включить вопрос контроля в план.

Взаимодействие с родителями коллектив ДОУ строит на принципе сотрудничества с учетом дифференцированного подхода, знания микроклимата семьи, учета запросов родителей (законных представителей), степени заинтересованности родителями деятельностью дошкольного учреждения в целях повышения культуры педагогической грамотности семьи.

№ п/п	Категория граждан	
		всего
1	Детей, оба родителя которых работают в бюджетных организациях	21

2	Многодетных семей	12
2.1.	в них детей - дошкольников	23
3	Малообеспеченных семей	7
3.1.	в них детей - дошкольников	12
4	детей из неполных семей всего:	17
4.1.	из них мать-одиночка	9
4.2.	из них разведенных	6
4.3.	из них потеря кормильца	2
5	Детей, находящихся под опекой	0
6	Детей родителей-инвалидов	0
7	Детей-инвалидов	1
8	Детей из семей-переселенцев из зоны ЧАЭС	0
9	Детей из семей, имеющих статус переселенцев, беженцев (вне зависимости от наличия гражданства):	0
9.1.	из Украины	0
9.2.	из стран ближнего зарубежья	0
9.3.	из стран дальнего зарубежья	0
10	Детей-иностранцев (не имеющих рос.гражд.)	0
11	Детей из неблагополучных семей	2
12	Детей, для которых русский язык не является родным (общение на рус. яз. затруднено)	0
	Всего	60

Обеспечивалась психолого-педагогическая поддержка семьи и повышение компетентности родителей (законных представителей) в вопросах развития, образования, охраны и укрепления здоровья детей.

В течение года в детском саду велась планомерная и систематическая работа с родителями обучающихся.

В ДОУ проводилась просветительско-консультативная работа с родителями воспитанников:

- Родительские собрания, консультации: заведующим ДОУ, старшим воспитателем, учителем-логопедом, педагогом психологом.

- Воспитатели групп проводили консультации (групповые, индивидуальные, дифференцированные) в соответствии с планом организации работы с семьей. Индивидуальное консультирование родителей проводится в соответствии с графиком работы специалистов;

- Для информирования родителей о текущей работе ДОУ оформлены стенды (общие и групповые); в группах имеется информация на стендах о работе группы.

- Проводились групповые родительские собрания по текущим вопросам;

- Организовывались совместные праздники и досуги, мастер-классы;

-Проводились совместные выставки, конкурсы, фотовыставки, фоторепортажи, экологическая акция.

-Осуществлялось анкетирование и интервьюирование родителей воспитанников.

-В ДОУ работал консультационный центр для родителей детей не посещающих ДОУ.

Специально для родителей на сайтах размещена информация и ссылки на внешние ресурсы, как проводить досуг вместе с детьми – он-лайн: подвижные игры, увлекательное рисование, поговорить о «важном», аудиокниги, совместные спортивные занятия, конструирование, домашний досуг, домашний театр и многое другое.

Работа с родителями в ДОУ строилась в соответствии с ФГОС ДО по основным направлениям (физическом, познавательном, речевом, социально-коммуникативном, эстетическом) развития личности ребёнка.

Вывод: образовательный процесс в ДОУ соответствует требованиям законодательства к дошкольному образованию и направлен на сохранение и укрепление физического и психоэмоционального здоровья детей.

4.2 Кадровые условия

Согласно п. 3.4. ФГОС ДО, выполняя требования к кадровым условиям, для качественной реализации Основной общеобразовательной программы реализации образовательной программы, ДОУ было обеспечено руководящими, педагогическими, учебно-вспомогательными, административно-хозяйственными работниками, в том числе осуществляющими хозяйственную деятельность, охрану жизни и здоровья детей, обеспечивающими реализацию образовательной программы.

С детьми работали 13 педагогов, 7 помощников воспитателей и еще 9 человек руководящего, административно-хозяйственного и учебно-вспомогательного персонала.

Для качественной реализации образовательной программы обеспечивалось ее непрерывное сопровождение педагогическими и учебно-вспомогательными работниками в течение всего времени ее реализации. (ФГОС ДО, п. 3.4.1)

Возрастной состав и опыт педагогической деятельности педагогов МБДОУ обеспечивали сочетание уверенной реализации основополагающих методик и инициативы в инновационной деятельности.

Возрастной состав педагогов ДОО

Возраст педагогов	Абсолютные данные	Относительный показатель
до 25 лет	-	-
от 25 до 29 лет	-	-
от 30 лет до 49 лет	11 педагогов	84
от 50 лет до 54 лет	1 педагог	8

свыше 55 лет	1 педагог	8
--------------	-----------	---

Опыт педагогической деятельности педагогов ДОО

Стаж педагогической деятельности	Абсолютные данные	Относительный показатель
до 5 лет	0	0
от 5 до 10 лет	1	8
от 10 до 20 лет	6	46
свыше 20 лет	6	46

Квалификация педагогических работников

	Всего	% к общему числу педагогов
Имеют образование	13	100
Высшее	13	100
среднее специальное	0	0
Имеют квалификацию	12	92
Высшую	5	38
Первую	7	54
соответствие занимаемой должности	0	0
без категории	1	8
Имеют звания и награды	1	8%
Заочно обучаются	0	0

Педагогические работники обладают основными компетенциями, необходимыми для создания условия развития детей, обозначенными в п. 3.2.5 ФГОС ДО.

Анализ данных, полученных на основе наблюдения и опроса педагогов по применению ими информационных и дистанционных технологий в образовательной деятельности, показал, что в начале введения дистанционного обучения педагоги испытывали существенные трудности, связанные с отсутствием необходимых компетенций для подготовки к дистанционным занятиям и их проведению, при применении инструментов для проведения занятий в Skype, Zoom и WhatsApp. 98% педагогов отметили, что в их педагогической деятельности ранее не практиковалась такая форма обучения, и у них не было опыта для ее реализации.

Педагоги и специалисты освоили новый режим работы в период ограниченного функционирования ДОО, связанного с мероприятиями по нераспространению новой коронавирусной инфекции COVID-2019 и проводят дистанционные занятия посредством групп в социальной сети «ВКонтакте», мессенджеров, электронной почты.

На сегодняшний день 100% педагогов овладели необходимыми компетенциями в области дистанционного взаимодействия с участниками образовательных отношений:

100% работают с программами Microsoft Office Word, Microsoft Office Power Point, Microsoft Office Excel, Microsoft Office Publisher, оформляют наглядную информацию для детей и родителей, работают с таблицами, создают презентации и буклеты, обрабатывают результаты диагностических исследований в виде электронных таблиц, диаграмм;

100 % используют интернет-ресурсы Skype, Zoom, Viber WhatsApp и др.;

100 % используют интернет ресурсы для подбора литературы, наглядного материала;

100 % являются членами интернет-сообществ, размещают свои материалы в Интернет-пространстве, на сайте ОО.

На профессиональных страницах размещены портфолио педагогов, методические разработки, тренинги и консультации для родителей по воспитанию детей дошкольного возраста, рекомендации по ЗОЖ, образовательные проекты. Педагоги помогают родителям занять ребенка дома в период карантина, специально для родителей на сайтах размещена информация и ссылки на внешние ресурсы, как проводить досуг вместе с детьми – он-лайн: подвижные игры, увлекательное рисование, поговорить о «важном», аудиокниги, совместные спортивные занятия, конструирование, домашний досуг, домашний театр и многое другое.

В рамках реализации регионального проекта «Формирование детствосберегающего пространства дошкольного образования Белгородской области («Дети в приоритете»))» в дистанционную образовательную деятельность ДОО внедрены новые технологии:

«Лаборатория детской игры» для родителей. Цель - создание современных интерактивных условий взаимодействия с семьями воспитанников в организации игрового пространства и игровых умений воспитанников, формирование активной позиции педагогов и родителей на понимание значимости игры в развитии детей.

«Виртуальное участие ребенка в детском саду» - организация индивидуально-ориентированного взаимодействия, индивидуальная психолого-педагогическая поддержка ребёнка, развитие его интеллектуальных, коммуникативных и творческих способностей, социализация в различных видах деятельности посредством онлайн-взаимодействия.

«Телеобразование» семьи - создание модели дистанционного взаимодействия на базе телеконференций как главной формы реализации технологии.

«Педагогическая лаборатория» - подбор, разработка и систематизация практического игрового материала по проблеме «Познавательное развитие детей раннего возраста».

Анализ ресурсного обеспечения образовательной деятельности воспитателей в период распространения коронавирусной инфекции выявил следующие трудности:

-Недостаточное техническое обеспечение. Для полноценного дистанционного взаимодействия необходимо наличие ноутбуков (планшетов) с веб-камерами во всех группах.

-Проблемы с проведением видеотрансляций и онлайн-мероприятий из-за низкой скорости Интернета.

Повышение квалификации

Результаты анализа направлений и тематики дополнительных профессиональных программ (повышение квалификации), которые освоили воспитатели детского сада за три последние года, включая и 2020 год, показывают, что все они по профилю педагогической деятельности.

Были созданы самые благоприятные условия для повышения квалификации в рамках курсов БелИРО и других образовательных ресурсов.

Курсы повышения квалификации прошли 100% педагогов.

№ п/п	Ф.И.О.	Должность	Программа курсов	Дата прохождения	часы
1.	Ифанова Татьяна Алексеевна	Заведующий	«Контрактная система в сфере закупок по 44-ФЗ», АНОДПО «Учебный центр СКБ Контур» Системное администрирование в операционных системах семейства Linux: дистрибутивы Debian10. ALT Linux.	31.07.2020 17.12.2020	108
2.	Жаркова Галина Александровна	Старший воспитатель	«Системное администрирование в операционных системах семейства Linux: дистрибутивы Debian10. ALT Linux. «4 решения для внедрения STEM образования в рамках реализации ФГОС ДО»	17.12.2020 10.10.2020	
3.	Переход Валентина Владимировна	учитель-логопед	Организация работы педагогических работников психолого-медико-педагогического профиля и специалистов психолого-медико-педагогических комиссий.	04.09.2020	82
4.	Волошина Зинаида Егоровна	воспитатель	Организация деятельности музыкального руководителя дошкольного образования в условиях внедрения ФГОС	14.09.2020	72

5.	Доморникова Оксана Николаевна	воспитатель	«Технологии разработки JS»	26.12.2020	серти фикат
6.	Девкина Виктория Михайловна	воспитатель	Воспитание и обучение детей с ОВЗ, детей-инвалидов дошкольного возраста в условиях инклюзивного образования	12.11.2020	36
7.	Лотышева Наталья Петровна	воспитатель	Воспитание и обучение детей с ОВЗ, детей-инвалидов дошкольного возраста в условиях инклюзивного образования	11.11.2020.	16
8.	Масленникова Светлана Николаевна	воспитатель	Воспитание и обучение детей с ОВЗ, детей-инвалидов дошкольного возраста в условиях инклюзивного образования	12.11.2020.	36

Участие педагогов в мероприятиях различного уровня

	Значимые достижения коллектива ДОО
Всероссийский	
Региональный	
Муниципальный	<p>Жаркова Г.А., 1 место муниципального этапа Всероссийской заочной акции «Физическая культура и спорт – альтернатива пагубным привычкам», Пр.№1190 от 11.11.2020г.</p> <p>Носачева Н.А., почетная грамота главы администрации п. Волоконвка, 2020.</p> <p>Доморникова О.Н., победитель муниципального этапа конкурса профессионального мастерства «Воспитатель года 2020»</p>
МБДОУ	<p>Первоглаз Е.А., победитель конкурса художественного творчества педагогов «Поклонимся великим тем годам!» в номинации художественное слово, Пр.№38-ОД от 13.03.2020г.</p> <p>Доморникова О.Н., победитель конкурса художественного творчества педагогов «Поклонимся великим тем годам!» в номинации солисты (эстрадное пение), Пр.№38-ОД от 13.03.2020г.</p> <p>Федорова Т.В., призер конкурса художественного творчества педагогов «Поклонимся великим тем годам!» в номинации художественное слово, Пр.№38-ОД от 13.03.2020г.</p> <p>Федорова Т.В., Масленникова С.Н., 1 место смотра-конкурса «Лучший театральный уголок в ДОУ», Пр.№47-ОД от 27 марта 2020г.</p> <p>Лотышева Н.П., Колесникова Г.В., Доморникова О.Н., Первоглаз Е.А., 2 место смотра-конкурса «Лучший театральный уголок в ДОУ», Пр.№47-ОД от 27 марта 2020г.</p>

5. Оценка учебно–методического обеспечения

Образовательная деятельность в ДОО строится в соответствии с образовательными программами, которые поддерживаются учебно-методическим комплектом материалов, средств обучения и воспитания, с постепенным усложнением для всех возрастных групп.

Методические пособия содержат возрастные характеристики детей, методику и описания инструментария диагностики личного развития детей, конспекты мероприятий с вопросами, заданиями, играми, обеспечивающими социально-коммуникативное, познавательное, речевое, художественно - эстетическое и физическое развитие дошкольников.

Каждая группа обеспечена полным учебно-методическим комплектом пособий, демонстрационным материалом в соответствии с реализуемой образовательной программой.

В методическом кабинете имеется библиотека детской и методической литературы. В кабинете в достаточной мере имеются методические пособия, демонстрационные материалы, подобранные в соответствии с образовательной программой для всех возрастных групп. Имеются журналы и газеты для повышения самообразования педагогов и организации образовательной деятельности с обучающимися.

В соответствии с постановлением Правительства Белгородской области от 31 мая 2010 года №202-пп «Об утверждении Положения об управлении проектами в органах исполнительной власти и государственных органах Белгородской области», в рамках реализации регионального проекта «Формирование детствосберегающего пространства дошкольного образования Белгородской области («Дети в приоритете»)» региональной стратегии «Доброжелательная школа», на основании приказа департамента образования № 4028 от 30.01.2020г «Об утверждении перечня ресурсных площадок по реализации модели «Дети в приоритете», ДОО является ресурсной площадкой по направлению «Привлечение педагогического ресурса семьи и повышение родительской компетентности». В связи с этим постоянно пополняется учебно-методическая база образовательного учреждения программно-методическим обеспечением.

Методическая работа была направлена на оказание педагогам консультативной и организационно-методической практической помощи. Тематика была подобрана в соответствии с запросами педагогов.

Основополагающей являлась деятельность педагогического совета, на который выносились самые актуальные вопросы воспитания и образования детей. Все это способствовало расширению эрудиции воспитателей, развитию педагогической рефлексии, рациональному подходу при определении оптимального варианта решения поставленных задач.

Были подготовлено и проведено 7 педагогических советов (3 плановых и 4 внеплановых):

22.01.2020 – Принятие АОП ДО для ребенка с ТНР. Принятие положения о ППК.

12.03.2020 – Принятие положения о технологизации видов помощи родителям в КЦ.

26.03.2020 – Театрализованная деятельность как способ самовыражения ребенка (тематический).

28.05.2020 – Итоги образовательного процесса за 2019-2020 учебный год.

31.08.2020 – Установочное заседание педсовета.

07.10.2020 – Принятие АОП ДО для детей с ОВЗ и детей-инвалидов, индивидуальных учебных планов.

03.11.2020 – Принятие комплексных программ психологического сопровождения.

Для выявления проблем в работе воспитателей и своевременной коррекции воспитательно-образовательной работы в ДОУ методической службой использовались разные виды контроля.

Были осуществлены: обзорный смотр-контроль «Готовность групп ДОУ к новому учебному году», который показал, что во всех возрастных группах соблюдены требования к безопасности для жизни и здоровья детей к мебели и игровому оборудованию, соблюдаются санитарно-гигиенические требования по оформлению помещений, оформление предметно-развивающей среды педагогически целесообразно. Сюжетно-ролевые игры, дидактические пособия, детская литература – всё подобрано в соответствии с возрастом детей, удобно расположено, позволяет детям самостоятельно, по своему желанию формировать игровое пространство.

Были проведены:

- Оперативный контроль системы физкультурно-оздоровительных мероприятий и закаливания (утренняя гимнастика, гимнастика после сна, двигательная активность на прогулках), планирования образовательного процесса в группах и специалистами, соблюдения режима работы групп МБДОУ.

- Тематический контроль по темам: «Организация работы по театрализованной деятельности в ДОУ», «Инклюзивное образование как основа сохранения самоценности детства ребенка с особыми образовательными потребностями» .

- Фронтальный контроль «Готовность детей подготовительной и старших групп к школе».

Внедрение новых элементов содержания образования и систем воспитания

Одной из педагогических инноваций является метод проектов, который мы активно используем в своей практике. В коррекционно-развивающей работе педагогами применяются нетрадиционные методы работы: сказкотерапия, психогимнастика, артикуляционная и

дыхательная гимнастика, элементы речедвигательной ритмики, игровые пальчиковые тренировки, логопедический массаж и самомассаж, игры с массажными мячами. Так же в образовательной деятельности используются информационно-коммуникационные технологии. Педагогами проводятся различные виды НОД с использованием ИКТ:

НОД с мультимедийной поддержкой. Использование разнообразного иллюстративного материала, как статичного, так и динамического позволяет педагогам ДОО быстрее достичь намеченной цели во время непосредственной образовательной деятельности и совместной деятельности с детьми. Использование Internet-ресурсов позволяет сделать образовательный процесс информационно емким, зрелищным и комфортным. Для проведения таких занятий используется один персональный компьютер (ноутбук), мультимедийный проектор, колонки, интерактивная доска или интерактивный стол.

НОД с компьютерной поддержкой. Чаще всего такие занятия проводятся с использованием игровых обучающих программ. Педагоги проводят с детьми игры на развитие памяти, воображения, мышления, закрепления знаний по образовательным областям. Большинство педагогов хорошо владеют компьютером и могут самостоятельно создать интерактивную игру.

Диагностические и коррекционные занятия. Для проведения таких занятий учителем-логопедом и педагогом-психологом используются специальные программы.

ВЫВОД: Необходимо пополнять учебно-методическую базу образовательного учреждения программно-методическим обеспечением в соответствии с ФГОС, изменениями ООП и реализуемыми проектами.

6. Оценка качества библиотечно-информационного обеспечения

В ДОО имеется необходимое методическое обеспечение: программы, методические пособия, дидактический материал. Имеется более 200 единиц учебной, учебно-методической и художественной литературы, учебно-наглядных пособий для обеспечения воспитательно-образовательного процесса в ДОО. В помощь воспитателю разработаны методические рекомендации по организации педагогического процесса в рамках Федеральных государственных образовательных стандартов.

Однако, отсутствует финансирование библиотеки на закупку периодических изданий и обновление фонда художественной литературы.

В ДОО имеются технические и коммуникативные ресурсы: игрушки и игровые предметы, дидактические игры, демонстрационный и раздаточный материал, репродукции картин и дидактических картинок, наборы

музыкальных инструментов, CD – диски, электронные подборки с записями музыки различных жанров, музыкальных сказок, утренней гимнастики и физкультурных занятий, детская художественная литература.

Библиотечно-информационное обеспечение образовательного процесса ДООУ включает наличие официального сайта ДООУ в сети Интернет. С целью взаимодействия между участниками образовательного процесса (педагоги, родители, дети), обеспечения открытости и доступности информации о деятельности дошкольного образовательного учреждения, создан сайт ДООУ, на котором размещена информация, определённая законодательством. С целью осуществления взаимодействия ДООУ с органами, осуществляющими управление в сфере образования, с другими учреждениями и организациями, подключен Интернет, активно используется электронная почта, сайт.

Эффективность использования сайта

Размещение на сайте ДООУ информационных материалов о деятельности учреждения для широкого информирования родителей (законных представителей). Обеспечение публичной отчетности о деятельности ДООУ (отчет по самообследованию, родительские собрания, педсоветы и т.д.) Размещение на сайте консультативных материалов специалистов ДООУ.

Использование современных информационно-коммуникационных технологий в образовательном процессе.

Программное обеспечение компьютеров позволяет работать с текстовыми редакторами, с Интернет ресурсами, фото, видео материалами и пр. Информационное обеспечение существенно облегчает процесс документооборота, составления отчетов, документов по различным видам деятельности ДООУ, проведения самообследования, самоанализа, мониторинга качества образования, использование компьютера в образовательной работе с детьми.

Организовано оснащение инклюзивного образования современным технологическим оборудованием, компьютерной техникой, программным обеспечением.

В программно-методическое обеспечение инклюзивного образования входит:

- «Диагностика готовности к школьному обучению и адаптация первоклассников» - программа, направленная на комплексную оценку познавательной и эмоциональной сферы старших дошкольников и первоклассников.
- Методика «Развитие и коррекция речи детей 4-8 лет» В.М. Акименко - специально разработанная компьютерная программа помогает осуществлять коррекционную работу с такими видами речевых нарушений как общее недоразвитие речи (ОНР), фонетико-фонематическое недоразвитие речи (ФФНР) и нарушение произношения отдельных звуков (НПОЗ).
- Логопедическое обследование детей (В.М. Акименко).

- Набор интерактивных игр «В помощь логопеду»
- КОМПЛЕКС БОС «ЛОГО» для профилактики и коррекции речевых расстройств.
- Биоуправляемый комплекс «Тимокко» - эффективно применяется с целью развития двигательной активности и когнитивных функций у детей со склонностью к гиперактивности, при недостатках функции внимания, при ДЦП для развития направленных мануальных действий, в реабилитационной работе при посттравматических нарушениях движения и координации.

ВЫВОД: Учебно-методическое, библиотечное обеспечение составляет 75%, информационное – 85%, что является достаточным уровнем, но не оптимальным. Необходимо дополнить комплектами методической литературы в соответствии с требованиями ФГОС и изменениями в ООП.

7. Оценка материально – технической базы

7.1 Материально-технические и медико-социальные условия

Материально-технические и медико-социальные условия пребывания детей в ДОО в целом, соответствуют требованиям ФГОС ДО к материально-техническим условиям реализации Основной общеобразовательной программы, при учете индивидуальных особенностей воспитанников, в том числе:

- требования, определяемые в соответствии с санитарно-эпидемиологическими правилами и нормативами;
- требования, определяемые в соответствии с правилами пожарной безопасности;
- требования к средствам обучения и воспитания в соответствии с возрастом и индивидуальными особенностями развития детей;
- оснащенность помещений развивающей предметно-пространственной средой;
- требования к материально-техническому обеспечению программы (учебно - методический комплект, оборудование, оснащение (предметы). (ФГОС ДО 3.5.)

Размещение и оснащение помещения направленно на развитие дошкольников, позволяет детям реализовать свои потребности, творческие способности, интересы.

Материально-технические условия (состояние зданий, наличие всех видов благоустройства, бытовые условия в группах и кабинетах) удовлетворительные.

Медицинский кабинет оборудован в соответствии с требованиями СП, имеет лицензию на медицинскую деятельность.

МБДОУ обеспечено учебными материалами, наглядными пособиями, игрушками и игровыми предметами в полной мере в соответствии с возрастом детей.

Одним из главных компонентов организации среды является ее безопасность. Расположение мебели, игрового и прочего оборудования отвечает требованиям техники безопасности, принципам функционального комфорта, санитарно-гигиеническим нормам, требованиям эстетики.

7.2 Безопасность и охрана здоровья

Безопасность и охрана здоровья дошкольников обеспечивались в помещении и на территории. Устройство и площадь игровых площадок соответствуют нормативам.

Сотрудники обеспечены спецодеждой и моющими средствами. Регулярно проводилась проверка состояния рабочих мест, приборов и оборудования. Разработаны и утверждены «Паспорт безопасности ДОО» и «Паспорт дорожной безопасности ДОО»

Успешно осуществлялись тренировочные эвакуации воспитанников (1 раз в месяц).

Плановое санитарно-гигиеническое обучение прошли 12 работников, повысили квалификацию по противопожарной безопасности и тепло - энергохозяйству заведующий и завхоз.

Соблюдались разработанные инструкции, поддерживается функционирование автоматической пожарной сигнализации и видеонаблюдения.

Техническое состояние здания удовлетворительное. Производственных и детских травм в МБДОУ не зарегистрировано.

На постоянном контроле были вопросы сохранности имущества.

Деятельность ДОО была направлена на создание развивающей образовательной среды, которая представляет собой систему условий социализации и индивидуализации детей (ФГОС ДО 2.4.) с учетом проведённой оценки готовности к введению ФГОС ДО.

Содержательно-насыщенная, трансформируемая, полифункциональная, вариативная, доступная и безопасная развивающая предметно-пространственная среда обеспечивала максимальную реализацию образовательного потенциала пространства для развития детей дошкольного возраста в соответствии с особенностями каждого возрастного этапа, охраны и укрепления их здоровья, учёта особенностей и коррекции недостатков их развития. Развивающая предметно-пространственная среда обеспечивала возможность общения и совместной деятельности детей (в том числе детей разного возраста) и взрослых, двигательной активности детей, а также возможности для уединения. (ФГОС ДО 3.3.)

Наполняемость предметно - развивающей среды обеспечивала разностороннее развитие детей, отвечала принципу целостности образовательного процесса, соответствовала основным направлениям развития ребенка: физическому, социально-коммуникативному,

познавательному, речевому и художественно-эстетическому развитию. Все это способствовало эмоциональному благополучию каждого ребенка, сформировало чувство защищенности, уверенности в себе.

Взаимодействие с дошкольниками с использованием ИКТ позволяло реализовать принципы наглядности, доступности и системности изложения материала, в целом, способствуя повышению качества образования.

Муниципальное бюджетное дошкольное образовательное учреждение Волоконовский детский сад комбинированного вида № 1 «Березка» открыт в 1933 году, с 1969 года функционирует в новом типовом здании. Здание ДООУ 2-х этажное, кирпичное. Детский сад имеет все виды благоустройства: водопровод, канализацию, водяное отопление, вентиляцию. Все оборудование находится в удовлетворительном состоянии.

Воспитательно-образовательный процесс осуществляется на площади 870 кв.м. Площадь земельного участка составляет 3800 кв. м.

Вблизи детского сада расположены: жилые дома, управление образования, водоканал, пенсионный фонд, аптека, магазин, коммунальное хозяйство.

Территория детского сада благоустроена, озеленена; имеет в своем составе зону застройки, зону игровой территории с групповыми площадками индивидуально для каждой группы, физкультурной площадкой, хозяйственную зону. Участок по всему периметру имеет ограждение из металлических решёток и шифера.

Игровые площадки оборудованы песочницами, павильонами, сюжетным игровым оборудованием.

В здании детского сада имеются:

- Кабинет заведующего
- Методический кабинет
- Кабинет учителя-логопеда
- Сенсорная комната
- Музыкальный (совмещенный со спортивным залом)
- Медицинский блок (кабинет для приема, изолятор на 1 место, туалет)
- Пищеблок
- Прачечная
- Хозяйственный блок
- Групповые помещения с учетом возрастных особенностей детей (приемная, игровая-спальная, буфетная, туалетная)
- Помещения, обеспечивающие быт.

7.3 Материально-технические оснащение учебных кабинетов, объектов для проведения практических занятий, объектов спорта,

средств обучения и воспитания, в том числе инвалидам и лицам с ограниченными возможностями здоровья

В МБДОУ 6 групповых помещений. В них созданы условия для разнообразных видов деятельности детей: игровой, познавательной, учебной, трудовой, творческой. Развивающая среда групп предусматривает разумное чередование видов деятельности детей, сочетание спокойных занятий и подвижных игр, групповых, по интересам, уголков уединения. Каждая группа состоит из прихожей, групповой комнаты совмещенной со спальней, моечной комнаты и туалета. Отмечена положительная динамика, активность и творчество педагогов в создании игровой и развивающей предметной среды в группах. В группах обновлены игровые уголки, расширено содержание развивающей среды по безопасности (здоровое питание, ПДД), экологическому воспитанию и физическому развитию. Подбирая игрушки, мебель и оборудование для помещений, педагоги детского сада стремятся максимально обеспечить условия для сенсорного развития ребёнка и для того, чтобы он чувствовал себя комфортно, испытывал положительные эмоции. Предметы для игр хранятся на открытых полках шкафов и стеллажей. Игрушки среднего и мелкого размера дети используют по своему усмотрению для самостоятельной игры. В свободном доступе, на полочках открытых и закрытых шкафчиков хранятся мозаика, кубики, настольно-печатные и дидактические игры. Приобретены столы в кабинет психолога. В рамках реализации программы «Доступная среда» оборудована сенсорная комната, закуплено мультимедийное оборудование (ноутбук, интерактивная доска, интерактивный стол, проектор).

- **Методический кабинет** располагает методической литературой по разным разделам дошкольной педагогики и психологии, пополняется поступлениями новой литературы в рамках основной образовательной программы ДОУ и других парциальных программ, методик и технологий; имеются журналы «Дошкольное воспитание», «Справочник руководителя». "Справочник старшего воспитателя", "Музыкальный руководитель", "Воспитатель ДОУ", "Ребенок в детском саду", "Музыкальная палитра" и др. В методическом кабинете хранятся наглядные материалы, дидактические пособия, картины, используемые в непосредственно образовательной деятельности во всех возрастных группах. Особое место занимают материалы, отражающие лучший педагогический опыт специалистов ДОУ.

- **Музыкальный зал** совмещен с физкультурным залом. В музыкальном зале проводится непосредственно образовательная деятельность со всеми детьми, индивидуальные занятия, праздники, развлечения, семейные праздники, кружковая работа по музыкально – театрализованной деятельности. Для организации педагогического процесса зал оборудован проектором, интерактивной доской, ноутбуком, фортепиано, детскими музыкальными инструментами, магнитофоном, музыкальным центром и компакт-дисками, аудио- кассетами.

Для проведения физкультурных занятий, развлечений, досугов, и мероприятий оснащен гимнастической стенкой, спортивным и нестандартным физкультурным оборудованием.

В логопедическом кабинете коррекционно-развивающая среда построена с учетом эргономических, педагогических, психологических, санитарно-гигиенических требований. С целью усиления коррекционной направленности педагогического процесса в коррекционной группе оформлены логопедические зоны. Таким образом, обеспечивается закрепление речевых навыков в свободной деятельности детей.

Сенсорная комната в ДОУ

В этой необычной комнате мы узнаем, что привычный для нас мир, привычные вещи становятся совсем другими, волшебными. Здесь можно спрятаться в водопад («сухой» душ – фиброоптическая люстра), наблюдать за журчанием и движением воды (воздушно-пузырьковая труба «Ручеек»), плавать в шариках (интерактивный сухой бассейн), «окунуться» на песочный берег пляжа (стол для рисования песком), поиграть в игры на интерактивном столе. А еще здесь есть тактильно-развивающая панель «Лабиринт «Цветок», лабиринты для опорно-двигательного аппарата (рук и ног) и можно отдохнуть на удобных мягких креслах и пуфиках.

Центр конструирования «Самоделкин»

Центр технического моделирования и конструирования «Самоделкин» оборудован для проведения занятий и расположен на 1 этаже здания ДОУ.

Центр содержит строительный материал разных размеров, игрушки для обыгрывания построек, конструкторы разных видов. Все материалы находятся в доступном месте для детей, систематически проводится ремонт, обработка материала. Имеется достаточное количество материала для свободного выбора детей, возможность переносить материал в любое удобное место центра. Все материалы соответствуют требованиям безопасности, надежности их использования.

Дидактический стол с наполнением для развивающих занятий.

Развивает стерео-диагностическое восприятие, моторику и операции сравнения, развивает навыки анализа следственных связей.

Магнитный конструктор

Комплект предназначен для организации коллективных и индивидуальных игр и позволяет создавать как полноростовые сооружения, так и сюжетно-тематические настольные конструкции.

Конструктор «Полидрон»

Яркий конструктор с очень крупными деталями предназначен для групповой игровой деятельности. С его помощью дети могут уже в раннем возрасте, играя, научиться ориентироваться в пространстве; распознавать двух- и трехмерные фигуры, а также работать в команде. Конструктор подходит для строительства замков, башен, машин, кораблей и даже домов с тоннелями, по которым можно ползать.

Конструкторы "Лего"

Конструктор позволяет решать многие задачи из разных образовательных областей. Его можно считать универсальным. Лего-конструктор обладает многофункциональностью, вариативностью применения, учитывает особенности возраста (для малышей – мягкий и большой набор, наборы с небольшим количеством деталей средней величины, для старших – мелкие детали). Кнопочное крепление делает постройку устойчивой и крепкой, что, несомненно, также является важным достоинством этого конструктора и повышает мотивацию по его использованию как у детей, так и у взрослых.

Коврик - трансформер (мягкий цветной) Напольный конструктор

Одной из разновидностей детских конструкторов являются детские напольные пазлы в виде коврика или мозаики. Играть с ними можно только на полу из-за больших размеров деталей.

7.4. Медицинский блок (медицинский кабинет - кабинет для приема, изолятор на 1 место)

- **Медицинский кабинет** (кабинет для приема) оборудован для осмотра детей – ростомером, весами, инструментальным столиком. В кабинете имеется кварцевая лампа, достаточное количество медикаментов для оказания первой неотложной помощи.

- **Пищеблок** оборудован 2 залами для приготовления пищи.

1 зал предназначен для работы с сырой продукцией. Он оборудован ваннами для сырой продукции; разделочные столы для кур и сырой продукции,

2 зал предназначен для работы с вареными продуктами. Он оборудован 2-мя промышленными 4-х конфорочными плитами, 3 разделочных стола.

Имеются холодильники, холодильная камера для хранения мяса, рыбы, суточных проб и молочных продуктов.

Все оборудование находится в рабочем состоянии. В пищеблоке имеется достаточное количество инвентаря для приготовления пищи. Санитарно-гигиенический режим пищеблока строго соблюдается. Продукты хранятся в кладовой, где имеется достаточное количество стеллажей. Для взвешивания продуктов имеются весы. Содержание пищеблока соответствует санитарным правилам общественного питания.

- **Прачечная** имеет 2 зала: машинный, гладильный.

Прачечная оборудована 2-мя стиральными машинами – автомат "Zanussi" и «EVGO», 1-им водонагревателем "Аристон", утюгом "Samsung". Прачечная отвечает санитарно – гигиеническим требованиям.

8. Оценка функционирования внутренней системы оценки качества образования

В детском саду проводятся внешняя оценка воспитательно-образовательной деятельности (родителями) и внутренняя (мониторинг). Цель контроля: оптимизация и координация работы всех структурных подразделений детского сада для обеспечения качества образовательного процесса. В детском саду используются эффективные формы контроля:

- различные виды мониторинга: управленческий, медицинский, педагогический,
- контроль состояния здоровья детей,
- социологические исследования семей.

Контроль в детском саду начинается с руководителя, проходит через все структурные подразделения и направлен на следующие объекты:

- охрана и укрепление здоровья воспитанников,
- воспитательно-образовательный процесс,
- кадры, аттестация педагога, повышение квалификации,
- взаимодействие с социумом,
- административно-хозяйственная и финансовая деятельность,
- питание детей,
- техника безопасности и охрана труда работников и жизни воспитанников.

Вопросы контроля рассматриваются на общих собраниях работников, педагогических советах.

С помощью тестов, анкет, бесед изучается уровень педагогической компетентности родителей, их взгляды на воспитание детей, их запросы, желания, потребность родителей в дополнительных образовательных услугах. Периодически изучая, уровень удовлетворенности родителей работой ДОО, корректируются направления сотрудничества с ними.

В начале учебного года администрация детского сада традиционно проводит анкетирование родителей с целью:

- выявления удовлетворенности родителей образовательной работой;
- изучения отношения родителей к работе ДОО;
- выявление сильных и слабых сторон работы ДОО.

Результаты анкетирования родителей показали: все родители считают работу детского сада удовлетворительной, их полностью удовлетворяют условия воспитательно-образовательной работы, присмотра и ухода, режим пребывания ребенка в детском саду, питание.

Внутренняя оценка осуществляется мониторингом, контрольными мероприятиями.

Карта анализа анкеты «Выявление уровня удовлетворённости родителей качеством деятельности ДОО»

№ п/п	Показатели	Количество	%
1.	Общее количество ДОО в районе,		

	округе		
2.	Общее количество воспитанников в ДОО	128	100
3.	Общее количество родителей, участвующих в анкетировании	125	98
4.	Количество родителей, которые удовлетворены оснащённостью ДОО	121	92
5.	Количество родителей, которые удовлетворены квалифицированностью педагогов	125	100
6.	Количество родителей, удовлетворённых развитием ребенка	125	100
7.	Количество родителей, удовлетворённых взаимодействием ДОО с родителями	125	100

Основные проблемы, выявленные в ходе анкетирования родителей

Недостаточное оснащение групп и участков ДОО современным оборудованием, привлекательным для детей.

Анализ показал, что 100% родителей удовлетворены квалифицированностью педагогов и взаимодействием ДОО с родителями и социальными партнерами.

Карта анализа анкеты «Выявление уровня удовлетворенности педагогов качеством деятельности ДОО»

№ п/п	Показатели	Количество	%
1	Общее количество педагогов	13	100
2	Общее количество педагогов, участвующих в анкетировании	13	100
3	Количество педагогов, которые удовлетворены оснащённостью ДОО	8	62
4	Количество педагогов, которые удовлетворены своей квалификацией и компетентностью педагогов	13	100
5	Количество педагогов, удовлетворённых развитием ребенка	13	100
6	Количество педагогов, удовлетворённых взаимодействием с родителями	13	100

Основные проблемы, выявленные в ходе анкетирования педагогов

Недостаточное оснащение групп и участков ДОО современным оборудованием, привлекательным для детей.

С целью информирования родителей об организации образовательной деятельности в ДОО оформлены информационные стенды, проводятся совместные мероприятия детей и родителей, праздники, досуги, совместные образовательные проекты.

Анализ показателей характеризующих открытость и доступность информации о ДОО показал:

- На официальном сайте ДОО (<http://beryoska.ucoz.net/>) размещена полная и актуальная информация о ДОО и его деятельности. Имеются оформленные информационные стенды.
- На официальном сайте ДОО размещены сведения о педагогических работниках ДОО.
- Взаимодействие с получателями образовательных услуг организовано по телефону, по электронной почте, с помощью электронных сервисов, предоставляемых на официальном сайте ДОО в сети Интернет, в том числе наличие возможности внесения предложений, направленных на улучшение работы организации. Также организован приём всех желающих в соответствии с графиками приёма заведующего и специалистов ДОО.

Вывод: Система внутренней оценки качества образования функционирует в соответствии с требованиями действующего законодательства.

9. Оценка медицинского обеспечения образовательного процесса

Медицинское обслуживание детей МБДОУ осуществляется старшей медсестрой и медицинскими работниками ОГБУЗ «Волоконовская ЦРБ».

Оздоровительная работа в ДОО проводится на основе нормативно – правовых документов:

— ФЗ № 52 «О санитарно-эпидемиологическом благополучии населения».

— СП 2.4.3648-20 "Санитарно-эпидемиологические требования к организациям воспитания и обучения, отдыха и оздоровления детей и молодежи"

В ДОО создан комплекс гигиенических, психолого- педагогических и физкультурно-оздоровительных системных мер, обеспечивающих

ребенку психическое и физическое благополучие, комфортную моральную и бытовую среду.

Для занятий с детьми имеется оборудование. В группах имеется спортивный уголок, но нет достаточного количества разнообразного спортивно-игрового оборудования.

Педагогами проводятся как традиционные, так и нетрадиционные физкультурные занятия: дыхательная гимнастика, пальчиковая гимнастика. На физкультурных занятиях осуществляется индивидуально-дифференцированный подход к детям — при определении нагрузок учитывается уровень физической подготовки и здоровья. Систематически проводятся утренняя гимнастика, закаливание, подвижные игры на прогулке, физкультминутки на занятиях, физкультурные праздники и развлечения.

Большая роль в пропаганде физкультуры и спорта отводится работе с родителями.

Медицинское обслуживание воспитанников проводится по трем направлениям:

- оздоровительная работа;
- лечебно-профилактическая работа;
- организационно-методическая работа.

В осенне-зимний период осуществляются мероприятия по подготовке детского организма к сезонным инфекциям (противогриппозная профилактика, прививка против гриппа, витаминотерапия). Весь детский контингент ДОО привит согласно возрастным и индивидуальным особенностям, плану-графику прививок.

Для родителей проводились консультации «Профилактика гриппа и ОРВИ», «Профилактика острых кишечных инфекций», оформлялись стенды с материалами на тему профилактики и предотвращения инфекционных заболеваний, оказанию первой помощи.

В 2020 году уменьшился контингент воспитанников, имеющих I группу здоровья, увеличился процент детей, имеющих II и III группу, есть дети с IV и V группой здоровья.

Сравнительная таблица здоровья детей (количество детей)

Годы	Группа здоровья									
	1		2		3		4		5	
2018 134 ребёнка	106	79%	24	18%	2	1,4%	1	0,8%	1	0,8%
2019 141 ребёнок	116	82%	20	14%	2	1,4%	1	0,7%	2	1,4%
2020 128 детей	85	66%	36	28%	5	4%	1	1%	1	1%

В 2020 году увеличилось число дней, пропущенных одним ребенком по болезни – 23,53.

Оценка состояния здоровья детей

Год	Число дней, пропущенных одним ребёнком по болезни	Количество и % часто болеющих детей	Количество и % детей с морфофункциональными и хроническими заболеваниями	Количество и % детей с нарушением здоровья, вызванного адаптацией к ДОУ
2018	11,2	12 (9%)	-	-
2019	12	13 (9%)	-	-
2020	23,53	-	-	-

Структура общей заболеваемости в текущем учебном году (в случаях) представлена в таблице:

№п/п	Вид заболевания	
	Всего случаев	129
1	заболевания органов дыхания (ОРЗ и ОРВИ)	128
2	Грипп	-
3	Пневмония	-
4	кишечные инфекции	-
5	ветряная оспа	-
6	Прочие	1

Таблица показывает лидирующее положение заболеваний ОРВИ и ОРЗ.

Особое внимание уделялось часто болеющим детям: осуществлялся индивидуальный подход к их закаливанию (более длительно использовались мягкие формы закаливания), снижалась нагрузка на физкультурных занятиях.

Дети с нарушениями в развитии речи посещали логопедическую группу или получали консультации логопеда по проведению занятий в домашних условиях.

На договорной основе осуществлялось взаимодействие с детской поликлиникой ЦРБ. Это дало возможность своевременно и качественно проводить вакцинацию, что существенно снизило процент заболевания вирусными инфекциями.

Ежегодный углубленный медицинский осмотр, заполнение листков здоровья, анализ результатов оздоровительной работы позволил

медицинскому персоналу и педагогическому коллективу грамотно планировать и проводить оздоровительно-профилактическую работу.

В ДОУ разработана и реализована система закаливающих мероприятий, в которой учитывается постепенность воздействия того или иного фактора. В период адаптации закаливание начинается с применения воздушных ванн (облегченная форма одежды). После адаптационного периода используются различные виды закаливающих процедур после дневного сна согласно возрасту воспитанников:

- контрастное воздушное закаливание;
- мытье рук до локтя,
- босохождение по массажным коврикам;
- самомассаж

В каждой возрастной группе ведется журнал здоровья, в котором отмечена группа здоровья ребенка, группа физического развития, его индивидуальные особенности, антропометрические данные. Осуществляется учет оздоровительных мероприятий, отслеживание заболеваемости и регулирование постепенности нагрузки после перенесённых заболеваний. Это обеспечило дифференцированный подход к каждому ребенку с учетом состояния здоровья, индивидуальных особенностей, эмоционального состояния.

Чтобы не допустить распространения коронавирусной инфекции, администрация детского ввела в 2020 году дополнительные ограничительные и профилактические меры в соответствии с СП 2.4.3648-20:

-Ежедневный усиленный фильтр воспитанников и работников – термометрию с помощью бесконтактных термометров, осмотр и опрос на наличие признаков инфекционных заболеваний.

-Еженедельную генеральную уборку с применением дезинфицирующих средств.

- Ограничен доступ родителей (законных представителей) в здание. Прием детей осуществляется на входе медсестрой и воспитателями, которые измеряют температуру детей и осуществляют осмотр на предмет признаков заболеваемости.

-Введен масочный режим.

- Усилена влажная уборка использованием антисептических средств.

-Закуплено дополнительное оборудование: рециркулятор воздуха (1), бесконтактный термометр (5 шт.), бесконтактный санитайзер (6 шт).

В целях обеспечения санитарно-эпидемического благополучия детей дошкольного возраста, в соответствии с Указом Президента РФ от 02.04.2020 № 239 «О мерах по обеспечению санитарно-эпидемического благополучия населения на территории РФ в связи с распространением новой коронавирусной инфекции (COVID-19) в период с мая по август 2020 года в ДОУ функционировали дежурные группы. Работа дежурных групп осуществлялась в соответствии с положением о дежурной группе и рекомендациями Роспотребнадзора к их организации.

10. Оценка условий для организации питания.

При организации рационального питания в детском саду работа строилась с учётом десятидневного меню, разработанной картотеки блюд, технологических карт их приготовления. В рацион питания регулярно включались овощные салаты, фрукты. Дети получали соки. При составлении меню строго учитывался подбор продуктов, обеспечивающий детей основными пищевыми веществами, и правильное сочетание всех пищевых ингредиентов, как в качественном, так и в количественном отношении. Каждые 10 дней велся подсчет выполнения натуральных норм питания и калорийности. Ежедневно осуществлялся входящий контроль за качеством поступающих в ДООУ продуктов. Регулярно обсуждались итоги оперативного контроля организации питания.

Анализ организации питания за 2020 учебный год показал выполнение натуральных норм по основным продуктам питания в среднем на 100%. В том числе:

Наименование	Выполнение в %
Хлеб	102
Рыба	98
Мясо	110
Яйцо	96
Молоко	102
Масло	98
Творог	99
Крупы	106
Кондитерские изделия	107
Фрукты	96
Овощи	96
Сок	112
Макароны	95

Педагогическая составляющая процесса организации питания включала в себя использование алгоритмов обучения детей навыкам самообслуживания, использования занимательного и обогащено-познавательного материала для организации бесед с детьми. Административное управление осуществлялось на основании приказов, согласно с системой контроля, дававших объективную оценку состояния данного направления деятельности.

В группах в осенне-зимний период проводилась дополнительная витаминизация (лимон), аскорбиновая кислота.

Питание в ДООУ удовлетворяет физиологические потребности детей дошкольного возраста в основных пищевых веществах и энергии. Соблюдается оптимальное соотношение пищевых веществ. Имеется примерное 10 дневное меню, рассчитанное не менее чем на 2 недели, с учетом рекомендуемых среднесуточных норм питания. Ежедневно в меню

включаются: хлеб, молоко, крупы, кисломолочные напитки, картофель, овощи, сливочное и растительное масло, сахар, соль. Остальные продукты (творог, рыбу, сыр, яйцо, фрукты, соки) 2-3 раза в неделю. Мясо говядина и курицы в меню через день.

На пищеблоке в достаточном количестве набор оборудования, инвентаря и посуды. Все промаркировано в соответствии с её назначением в цехах разного назначения (сырой, варёной продукции), в соответствии с приготавливаемым блюдом.

Ежедневно на пищеблоке проводится контроль за соблюдением сроков реализации продуктов, их хранения, товарного соседства, в том числе за температурным режимом в холодильнике. Контроль осуществляет заведующий и медицинская сестра. Особое внимание уделяется ведению бракеражей: сырой (скоропортящейся) продукции с целью контроля за сроками реализации продукта, варёной (готовой) продукции с целью контроля за качеством приготовления пищи.

Один раз в 10 дней проверяется выполняемость норм питания и средняя калорийность дня.

Ежедневно поваром оставляются пробы всех приготовленных блюд для проверки качества. Пробы хранятся в холодильнике в течение 48 часов, согласно СП 2.4.3648-20.

Утверждены
приказом Министерства образования
и науки Российской Федерации
от 10 декабря 2013 г. № 1324

ПОКАЗАТЕЛИ ДЕЯТЕЛЬНОСТИ ДОШКОЛЬНОЙ ОБРАЗОВАТЕЛЬНОЙ ОРГАНИЗАЦИИ, ПОДЛЕЖАЩЕЙ САМООБСЛЕДОВАНИЮ

№ п/п	Показатели	Единица измерения	Данные 2020г.
1.	Образовательная деятельность		
1.1	Общая численность воспитанников, осваивающих образовательную программу дошкольного образования, в том числе:	человек	128
1.1.1	В режиме полного дня (8 - 12 часов)	человек	106
1.1.2	В режиме кратковременного пребывания (3 - 5 часов)	человек	22

1.1.3	В семейной дошкольной группе	человек	0
1.1.4	В форме семейного образования с психолого-педагогическим сопровождением на базе дошкольной образовательной организации	человек	1
1.2	Общая численность воспитанников в возрасте до 3 лет	человек	23
1.3	Общая численность воспитанников в возрасте от 3 до 8 лет	человек	105
1.4	Численность/удельный вес численности воспитанников в общей численности воспитанников, получающих услуги присмотра и ухода:	человек/%	106/83
1.4.1	В режиме полного дня (8 - 12 часов)	человек/%	106/83
1.4.2	В режиме продленного дня (12 - 14 часов)	человек/%	0
1.4.3	В режиме круглосуточного пребывания	человек/%	0
1.5	Численность/удельный вес численности воспитанников с ограниченными возможностями здоровья в общей численности воспитанников, получающих услуги:	человек/%	19/15
1.5.1	По коррекции недостатков в физическом и (или) психическом развитии	человек/%	3/16
1.5.2	По освоению образовательной программы дошкольного образования	человек/%	19/15
1.5.3	По присмотру и уходу	человек/%	17/89
1.6	Средний показатель пропущенных дней при посещении дошкольной образовательной организации по болезни на одного воспитанника	день	23,53
1.7	Общая численность педагогических работников, в том числе:	человек	13
1.7.1	Численность/удельный вес численности педагогических работников, имеющих высшее образование	человек/%	13/100
1.7.2	Численность/удельный вес численности педагогических работников, имеющих высшее образование педагогической направленности (профиля)	человек/%	13/100
1.7.3	Численность/удельный вес численности педагогических работников, имеющих среднее профессиональное образование	человек/%	0
1.7.4	Численность/удельный вес численности педагогических работников, имеющих среднее профессиональное образование педагогической направленности (профиля)	человек/%	0
1.8	Численность/удельный вес численности педагогических работников, которым по результатам аттестации присвоена квалификационная категория, в общей численности педагогических работников, в том числе:	человек/%	12/92
1.8.1	Высшая	человек/%	5/42
1.8.2	Первая	человек/%	6/50
1.9	Численность/удельный вес численности педагогических работников в общей численности педагогических работников, педагогический стаж работы которых составляет:	человек/%	13/100
1.9.1	До 5 лет	человек/%	0
1.9.2	Свыше 30 лет	человек/%	1/8
1.10	Численность/удельный вес численности педагогических работников в общей численности педагогических работников в возрасте до 30 лет	человек/%	0
1.11	Численность/удельный вес численности педагогических работников в общей численности педагогических	человек/%	1/8

	работников в возрасте от 55 лет		
1.12	Численность/удельный вес численности педагогических и административно-хозяйственных работников, прошедших за последние 5 лет повышение квалификации/профессиональную переподготовку по профилю педагогической деятельности или иной осуществляемой в образовательной организации деятельности, в общей численности педагогических и административно-хозяйственных работников	человек/%	14/100
1.13	Численность/удельный вес численности педагогических и административно-хозяйственных работников, прошедших повышение квалификации по применению в образовательном процессе федеральных государственных образовательных стандартов в общей численности педагогических и административно-хозяйственных работников	человек/%	14/100
1.14	Соотношение "педагогический работник/воспитанник" в дошкольной образовательной организации	человек/человек	1/10
1.15	Наличие в образовательной организации следующих педагогических работников:		
1.15.1	Музыкального руководителя	да/нет	Да
1.15.2	Инструктора по физической культуре	да/нет	Нет
1.15.3	Учителя-логопеда	да/нет	Да
1.15.4	Логопеда		Нет
1.15.5	Учителя-дефектолога	да/нет	Нет
1.15.6	Педагога-психолога		Да
2.	Инфраструктура		
2.1	Общая площадь помещений, в которых осуществляется образовательная деятельность, в расчете на одного воспитанника	кв. м	425,8 кв.м
2.2	Площадь помещений для организации дополнительных видов деятельности воспитанников	кв. м	63,24 кв.м
2.3	Наличие физкультурного зала	да/нет	Да
2.4	Наличие музыкального зала	да/нет	Да
2.5	Наличие прогулочных площадок, обеспечивающих физическую активность и разнообразную игровую деятельность воспитанников на прогулке	да/нет	Да

Анализ показателей указывает на то, что ДОУ имеет достаточную инфраструктуру, которая соответствует требованиям СанПиН и позволяет реализовывать образовательные программы в полном объеме в соответствии с ФГОС .

ДОУ укомплектовано достаточным количеством педагогических и иных работников, которые имеют высокую квалификацию и регулярно проходят повышение квалификации.

Заведующий

Т.А.Ифанова